

## O Club Fluvial anuncia inversións mentres continúan as críticas de socios

A polémica do Club Fluvial continúa tras a decisión do CHMS de non renovar a concesión do uso do espazo que este ten á beira do Miño. As críticas sobre a xestión do mesmo non paran e a elas únense as voces que reclaman que ese espazo sexa de uso público ou mesmo que se utilice para facer unha praia fluvial aberta a toda a poboación. Lembran que a entidade ten realizada unha ocupación indebida do cauce. Paralelamente, o Club anunciou novos investimentos que consistirían na ampliación das instalacións utilizando a casa do conserxe. Esta obra está financiada polo GDR4. **Pax. 15**

## Tráfico insolidario

A Policía Local impuxo no que vai de ano 1.820 sancións na cidade para intentar paliar o elevado número de aparcamentos indebidos que hai



Lugo destaca polo seu elevado índice de aparcamentos indebidos. Son moitas as infraccións que se cometen a diario provocando a obstaculización da vía ou mesmo xerando perigo cando impiden a visibilidade. Aínda que a Policía Local actúa, son moitas as infraccións que se producen a diario e que non acaban co seu xusto castigo. Os peóns, repartidores e condutores de autobús, ademais de persoas con mobilidade reducida, son os grandes prexudicados nestes comportamentos, que están cualificados de incívicos, xa que teñen que lidiar todos os días coa situación. **Pax. 2-3**

**entrevista.** Adolfo de Abel Vilela, historiador de Lugo. **Pax. 8**

**cultura.** Volven os vellos oficios nos domingos artesáns este verán. **Pax. 10**

**sociedade.** O colectivo Adegas expón unha serie de deficiencias. **Pax. 14**

**economía.** Poñen en marcha un plan de impulso económico. **Pax. 16**

**zona rural.** Continúa o desbroce na zona rural do concello. **Pax. 17**

**infraestruturas.** Licitan a terceira fase do polígono das Gándaras. **Pax. 21**

**deportes.** O Lucus Pádel formouse en Lugo xusto antes da pandemia. **Pax. 29**

### Rematará o mes co Facela Fest



Terá lugar en Frigsa o 27 e 28 de agosto. **Pax. 4**

### O Caudal Fest xa ten programa



Terá lugar a fin de semana do 16 a 18 de setembro. **Pax. 6**

### Comeza Culturbán o 21 de agosto



Unha mostra de arte urbana para a mocidade. **Pax. 7**

## Ponse en marcha o programa Saborea a túa provincia

Púxose en marcha o programa Saborea a túa provincia cunha demostración das xornadas gastronómicas e lúdicas que percorrerán a provincia. Utilizarán alimentos con distinción da súa calidade como a Faba

de Lourenzán, a Pataca Galega, o Pemento de Mougán, o Lacón, a Tarta de Santiago, o Mel de Galicia ou o queixo San Simón da Costa; e tamén empregarán o Porco Celta, a Galiña de Mos ou o Vacún Galego. **Pax. 22**

## ACTUALIDAD

Si eres hombre y has accedido a tu prestación de jubilación o incapacidad permanente entre 2016 y 2021...

### AUMENTA TU PENSIÓN

Reclama el complemento de paternidad

**1ª CONSULTA GRATUITA**  
Llámanos: **982 228 606**

# VA VEIGUELA ABOGADOS

SERVICIOS JURÍDICOS INTEGRALES EN LUGO Y RIBADEO DESDE HACE MÁS DE 30 AÑOS

📍 Plaza Mártires de Carral, nº 7, Entlo. Dcha., Lugo.  
☎ 982 228 606  
📷 veiguelabogados  
📌 veiguela abogados



## A FONDO

# Un exemplo de mala praxis ao volante

Nos primeiros seis meses impuxéronse 1.820 sancións por estacionamento indebido, que non representan as infraccións diarias

Lugo sofre, dende hai moitos anos, un problema que se pode ver en moitas zonas da cidade, un importante volume de irregularidades que cometen os condutores á hora de para ou estacionar. Esta problemática afecta a determinadas zonas e horas con maior forza e non sempre se traduce na conseguinte sanción. De feito, dende que comezou o ano ata mediados do pasado mes de xullo, as denuncias que se efectuaron pola Policía Local a causa de estacionamento indebidos foron de 1.820. Unha cifra que non é alta se se dá unha volta pola cidade á mañá.

Non é a primeira vez, nin será a última que, indo polas rúas de Lugo atópaste con vehículos mal estacionados; ben sexa en carga e descarga, en prazas de persoas con discapacidade ou en entradas de vehículos ao interior de edificios ou soares. Unha mala praxe que, unida á imaxinación dos condutores, pode ocasionar problemas de circulación, sen esquecer que non deixa de ser unha falta de respecto cara as persoas ás que está reservado ese espazo.

Non só é que un mal aparcamento provoque que o tráfico vaia máis lento e con maior complicación -que tamén-, senón que ese mal aparcamento pode dificultar o traballo doutras persoas e do tránsito de viandantes. Tal vez non sexamos conscientes de ata que punto é un problema importante esta práctica na que, de feito, na maior parte das ocasións tan só pensamos na multa que nos pode caer ou en que o



Distintas infraccións. Arriba, obstaculizando a vía e utilizando unha praza para persoas con mobilidade reducida. Abaixo, sobre as beirarrúas en distintos puntos

automóbil sexa retirado polo guindastre. En ningún momento nos paramos a pensar na problemática que estamos causando a persoas que están realizando o seu traballo e que, por culpa diso, teñen que buscar outras alternativas e perder unha maior cantidade de tempo. Ademais, non só afecta a iso. Un

mal estacionamento pode ocasionar tamén falta de visibilidade en peóns ou en outros vehículos. Un condutor que transite pola vía e que non vexa un peón a causa dunha irregularidade doutro vehículo pode ocasionar incluso un accidente. É unha falta de civismo na que en ningún momento pensamos no

resto das persoas coas que compartimos un espazo, senón que tan só pensamos en nós mesmos como individuos.

En canto ás mencionadas multas que preocupan na maior parte das ocasións, a ordenanza municipal sobre as taxas por aproveitamentos especiais da vía pública con

entradas de vehículos e reservas da vía pública, son obxecto desta ordenanza os aproveitamentos de entradas de vehículos ó interior de edificios ou soares, con reserva especial para estacionamento ou para carga e descarga de mercancías e os rebaxes, alzamentos ou reparacións de beirarrúas para

**PROMEDISA®**  
SUMINISTROS MÉDICOS

tienda@promedisa.com  
@PromedisaLugo  
Promedisa Ortopedia

**AYUDAS TÉCNICAS • ORTOPEEDIA**

- AYUDAS PARA LA VIDA DIARIA
- DESCANSO
- ASEO DIARIO
- MOVILIDAD
- GRÚAS
- EMERGENCIAS
- DIAGNÓSTICO

**COMPRA ONLINE**  
www.promedisa.com

AVENIDA DE LA CORUÑA, 104 BAJO - LUGO T. 982 245 715  
AVDA. TERRA CHÁ, 50 BAJO - CASTRO RIBERAS DE LEA T. 982 310 374



entradas de vehículos. Desta maneira, as multas varían segundo o tipo de aproveitamento, superficie ou lonxitude de ocupación e duración desta.

Por esta razón, a preocupación real non debería ser a multa, senón unha maior empatía da que moitas veces carecemos. Poñernos na situación de outras persoas ás que esa actuación sí que supón unha dificultade.

Un lugar onde se pode visualizar claramente este problema é na Ronda das Fontiñas, unha zona de relativa proximidade co centro onde a actividade en canto a oficinas, supermercados, tendas e hostalaría fai que aparcarse sexa unha odisea.

A falta de aparcadoiros en relación cos vehículos que a empregan é a que ocasiona, na maior parte das veces, unha mala práctica para aparcarse. Esta situación é visible nas horas puntas así coma polas ma-

ñás, onde as oficinas están abertas e os repartidores teñen que realizar o seu traballo, algo que lles pode resultar máis complicado ao contar, en moitas ocasións, coa zona de carga e descarga ocupada. Outro dos grandes afectados nesa zona son os buses que contan tamén con numerosas veces en que os coches ocupan o seu lugar de parada. Aínda que sexa tan só un vehículo o que causa a irregularidade, as paradas non son suficientemente grandes polo que o bus non pode meterse no seu estacionamento coma debería e tan só se arrima un pouco á beirarrúa. Así mesmo, o carril central carece de suficiente amplitud coma para adiantar, en moitas das veces, ao autobús cando realiza a súa parada creando atascos e máis problemas en canto á circulación.

Ademais, a falta de espazo mencionada anteriormente, unida á mala

actuación dalgúns condutores en canto á zona onde estacionar conseguiu en máis dunha ocasión, que vehículos de gran magnitude coma buses non puideran realizar algunha manobra, polo que houbo que esperar a que quitaran o coche ou a que o chofer tivera un día inspirado para conseguir que ese vehículo realizara o movemento.

Outro dos casos claros nos que os condutores fan caso omiso ás prazas nas que se pode aparcarse é na saída e na entrada de nenos e nenas á escola e ao instituto. O feito de querer aparcarse na porta para unha maior comodidade crea numerosas situacións de perigo nas que a visibilidade é moi baixa e na que é imprescindible ir a unha velocidade moi por debaixo da marcada para que o risco sexa menor.

Con isto pódese comprobar que o problema de aparcadoiro non só trae consigo unha multa, senón que crea un pequeno caos en canto á circulación, que sumado ás infraccións doutros condutores, imposibilita un tránsito fluído. E non só afecta a iso como se mencionou anteriormente. A consecución de problemas e dificultades que hai a causa dunha irregularidade que, moitas das veces xa temos interiorizada, é enorme. Unha repercusión que non temos en conta e que crea numerosos conflitos que poden ser evitables.

Actualmente, esta situación ocorre nas zonas próximas ao centro, xa que este está evolucionando a unha peonalización completa para axudar ao medio ambiente e para que non ocorran situacións similares a estas.

A evolución da circulación cara o transporte público ou cara medios máis limpos coma poden ser bicicletas ou patinetes eléctricos, pode ser unha das múltiples solucións. Evidentemente, unha maior concienciación social tamén podería solucionar, sen embargo, é obvio que se os vehículos particulares se reducen, tamén se reducirán estas



Arriba, un estacionamento sobre a beirarrúa e, abaixo, nunha parada de bus

malas prácticas xa que o número de aparcadoiros en relación aos vehículos da cidade estará máis equilibrado. Sen dúbida, fomentar unha reeducación dos condutores a través

de cursos gratuítos, a creación de aparcadoiros disuasorios ou acordos coas empresas para que se unifique horarios e poda usarse o transporte público, son outras moitas alternativas.

## AS OPINIÓNS DA RÚA

### REPARTIDOR

Como traballador opino que Lugo é unha cidade un pouco caótica no tráfico, por exemplo na rúa Camiño Real e na Milagrosa en horas puntas é horrible, houbo cambios e algúns incomprensibles ao igual que na zona da estación. Os carga e descarga son unha situación desesperante xa que ou están ocupados por particulares ou están nunha zona onde son inservibles. Aí é onde as autoridades tiñan que meterse máis, por que veñen antes a sancionar ao repartidor aparcado como pode antes de sancionar aos que están mal estacionados.

### NAI CON CARRIÑO

Camiñar por Lugo cun neno pequeno ou un carriño de bebé é bastante complicado, pois hai coches mal estacionados enriba das beirarrúas e beiravías, nos eixes da

curva ou en pasos de peóns o cal imposibilita a visibilidade á hora de cruzar, ademais de que hai moitos condutores que non respetan nin os pasos de peóns, nin á xente cruzando, ni as sinais de tráfico.

### PERSOA CON DISCAPACIDADE

Teño mobilidade reducida e penso que Lugo é unha cidade, polo xeral, accesible con beirarrúas rebaixadas, edificios públicos e algúns monumentos máis ou menos, adaptados, e ademais hai bastantes prazas de aparcamento reservado. Pero o problema é a ocupación insolidaria das mesmas en lugares importantes, como diante do multiusos da Xunta ou centros escolares ou de saúde. En moitas ocasións, atópoas ocupadas por alguén sen autorización. Polo que sería necesario máis vixilancia da Policía desas prazas e máis control na vixencia das tarxetas.

## Continúan os traballos de calmado de tráfico

Continúan os traballos enmarcados no plan de calmado de tráfico onde se busca que a seguridade dos peóns e da veciñanza aumente en toda a cidade. Así pois, Rubén Arroxo destacou "a importancia das actuacións de calmado de tráfico, que viñemos executando nas zonas escolares, e que agora expandimos a outras". Estase a executar a construción de cinco novos pasos de peóns elevados na avenida de Madrid, xunto á praza do Rei, na rúa San Eufrasio, en

Casas Vellas, Avenida Adolfo Suarez e rúa dos Gardas. Ademais de instalarse novos lombos nas rúas Mar Cantábrico, rúa da Saúde, Calzada das Gándaras e Virxe da Soidade, en zonas onde non é posible realizar un paso de peóns elevado.

Arroxo afirmou que "seguimos a traballar para que Lugo se convirta nunha cidade na que as persoas sexan o centro da mobilidade, cun tráfico calmado e menos vehículos a motor nas rúas".



## CENTRO DE ODONTOLOGÍA E IMPLANTOLOGÍA

20 Años a tu lado

Dr. Juan Francisco Lema Ferro Coleg. 270000874  
Dra. Noelia Fernández Agudo Coleg. 270001206

Horario: Lunes a jueves de 9h a 14h y de 16h a 22h.  
Viernes de 9h a 14h y de 16h a 20:30h.

Camiño Real 36-38 Entresuelo Izda. 982 228 428 - 608 937 993  
www.clinicadentaltest.es / dentaltest@yahoo.es

Parking gratuito

clínica **TEST** dental

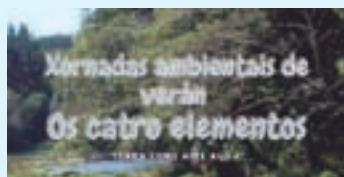


## Chegan as xornadas ambientais de verán

A cidade de Lugo acolle un ano máis as xornadas ambientais de verán Os catro elementos, nas que se recoñecerá a vexetación característica da zona de Bosen-de, as constelacións protagonistas do ceo nas noites de verán, as aves que percorren os ceos da cidade e as zonas de baño históricas no río Miño ao seu paso pola cidade de Lugo.

O programa de actividades xa comezou en xullo e continuará coa xornada, Brillar con luz propia, será o domingo 15 de agosto -na madrugada do sábado ao domingo á 1- na que Fins Eirexas, secretario técnico de ADEGA, encargárase de guiar no recoñecemento das estrelas e constelacións do ceo lucense, coincidindo co tempo das Perseidas.

A continuación, o domingo 22 de agosto ás 10 horas, realizarase a xornada adicada ás aves na que Roi Cuba, presidente de Adegga,



acompañará nunha andaina na que se poderán avistar as aves máis características da cidade de Lugo, para o que se recomenda traer guías de aves e prismáticos. Finalmente, a última actividade -aínda está pendente de data- adicárase á auga. Desta maneira, percorrerase un treito do río Miño na procura das zonas de baño históricas que dende moitos anos, a cidadanía de Lugo empregou para achegarse ao río. Todas as actividades son de balde e con prazas limitadas, polo que é preciso inscribirse chamando ao 982 240 299 (en horario de mañá, agás os mércores de tarde) ou escribindo a [adegalugo@adega.gal](mailto:adegalugo@adega.gal).

## O Facela Fest farase no parque de Frigsa os días 27 e 28 de agosto

Despois dun ano de parón, volta o Facela Fest coa súa quinta edición. O festival de música alternativa, celebrado en Lugo, xunta a numerosos artistas en dous días cheos de música e bo ambiente, para disfrutar dunhas xornadas de ocio e de lecer.

Este ano chega nos días 27 e 28 de agosto ao exterior do auditorio Gustavo Freire. Así mesmo, a cita musical contará con artistas de alto nivel que levarán a cabo actuacións únicas e irrepetibles. Algúns dos nomes dos artistas que participan son Chucho, un grupo español de indie rock que naceu despois da desaparición do grupo Surfin' Bichos, Soleá Morente, cantante que combina a herdanza da cultura flamenca da



familia Morente con influencias de pop rock ou incluso de rock alternativo, Mujeres, Parquesvr, Menta e Pelazo, entre outros.

Unha cita de música alternativa en Lugo que naceu fai cinco anos e que xunta un compendio de grupos locais, bandas que están crescendo e grupos consagrados, nun espazo no que se poderán levar a cabo todas as medidas sanitarias.

Así mesmo, dende a organización apóstase pola diferenciación e a calidade, onde prima a cultura por enriba de todo. Por esta razón o que se busca é un festival diferente, novo, orixinal e sorprendente no que, ademais de disfrutar de grupos máis coñecidos no panorama nacional, poidas descubrir o talento e a valía de artistas e grupos de creación recente con moito que aportar.

## Continúa a segunda edición dos concertos Muralleando



Concerto na praza de Santa María

Xa foi presentado para a Veciñanza a segunda edición do ciclo de concertos Muralleando, que este ano terá lugar na carpa da praza da Soidade, e contará con 12 grupos de Lugo de distintos estilos. O obxectivo é o de animar con música os distintos paseos das veciñas e veciños ao redor da Ronda da Muralla e ao mesmo tempo colaborando co tecido cultural local.

O Muralleando 2021 terá lugar a partir das 20.30 dos venres e sábados entre o 30 de xullo e o 11 de setembro, e cada día contará cun grupo local, tratando de achegar distintos xéneros. O acceso aos concertos será libre ata completar a cabida do recinto. A área de Cultura complementa co Muralleando 2021 a programación cultural do verán, que

continúa nas tardes dos xoves co ciclo Tarde e Tardiña na Canela do Hospital, e que cada xornada trae un espectáculo para público familiar e un recital de poesía que conta con varias das mellores voces da poesía galega contemporánea acompañadas de música. Ademais, durante os domingos celébrase na praza Maior a Mostra de Vellos Oficios Artesáns, que trae cada día a dous artesáns para facilitar o coñecemento dos oficios a través da vivencia en directo e do facer das e dos artesáns.

Entre algún dos artistas que participará no programa atópase Airiños da Freba, Fruit Juzz, Wicked World, Funkompo, Muddy Doll, Lacón con Grellos Blues Band e Tango en Xaneiro, entre outros.

## Tres festivais lugueses defenden a marca FEST Galicia

Tres festivais musicais que se celebran na provincia de Lugo entran dentro da marca FEST Galicia, que foi presentada onte como patrocinador de 13 citas culturais similares baixo o lema Un destino musical seguro, no marco da celebración do Xacobeo 21-22.

Esta medida dá continuidade a iniciativa posta en marcha hai catro anos para promover unha serie de eventos caracterizados pola calidade das súas propostas e a profesionalidade na súa organización, ademais de por achegar valores engadidos á experiencia musical relacionados co turismo, o medio ambiente, a cultura, o patrimonio e a concienciación social.

Os eventos da provincia adheridos a esta iniciativa, a partir da convocatoria publicada o pasado mes de xuño, son Caudal Fest en Lugo, Resurrection Fest en Viveiro e 17ª Ribeira Sacra Festival en Chantada, Monforte de Lemos e Sober.

O resto de festivais galegos adscritos son: Atlantic Fest en Vilagarcía de Arousa, Festival de la Luz en Boimorto, Maré Compostela, PortAmérica en Caldas de Reis, Revenidas en Vilagarcía, 1 Sinsal Son Estrella Galicia na illa de San Simón (Redondela), SonRías Baixas en Bueu, Underfest en Vigo, Vive Nigrán e WOS Festival x Son Estrella Galicia en Santiago de Compostela.

# Marfer

INFORMATICA

## INFORMATIZACIÓN DE EMPRESAS

SERVICIO TÉCNICO  
LUGO Y PROVINCIA

**KYOCERA**  
Distribuidor Autorizado

**EPSON**  
SOLUCIONES EMPRESAS

**OKI**  
DISTRIBUTION PARTNER

CRM

CONTABILIDAD

PRODUCTOS

**EXIT ERP**  
SOLUCIÓN MODERNA Y FLEXIBLE

GESTION

E-COMMERCE

FIDELIZACIÓN

EXIT MOBILE

EXIT SIGA

C/ Alvedro, 2 - Lugo - Tel.: 982 263 084  
[www.imarfer.com](http://www.imarfer.com) - correo@imarfer.com



# VPMASCARILLAS



Oferta válida hasta 15 AGOSTO

MASCARILLAS VP2 FFP2 NR

Caja 25 Mascarillas



## IMPORTANTE

Mascarillas certificadas por AITEX (Asociación de Investigación de la Industria Textil)

CE 0161 EN 149:2001+A1:2009

VP MASCARILLAS pertenece a la ASOCIACIÓN ESPAÑOLA DE FABRICANTES DE MASCARILLAS, BATAS Y EPIS

Por la compra de 2 cajas 1 de REGALO\*

\*Oferta aplicable al modelo blanco

29€



FABRICADAS EN GALICIA EN SALA BLANCA PARA UNA TOTAL HIGIENE

COMPRA DIRECTAMENTE EN: TIENDA ONLINE

[www.vpmascarillas.com](http://www.vpmascarillas.com)

TIENDA EN FÁBRICA

Avda. Benigno Rivera, 64, 27003 Lugo - 982 147 520

+ INFO: [info@vpmascarillas.com](mailto:info@vpmascarillas.com)



## Os museos estrean actividades durante este mes de agosto



Os catro museos da Rede Provincial desenvolverán nos meses de agosto unha serie de proxectos culturais Arte Viva e Escolma Diversa.

Trátase de propostas deseñadas por Ana Riego e Javier Sánchez, estudantes do Máster en Servizo Culturais, que se imparte na Facultade de Humanidades do Campus Terra, que empregarán os diferentes espazos museísticos para poñer en práctica os coñecementos adquiridos durante o curso e iniciar a súa carreira profesional no ámbito da xestión cultural.

**ARTE VIVA.** Arte Viva pon en valor a hibridación das artes e o seu papel formativo na sociedade, creando 4 actividades guiadas por diferentes artistas locais. Implicando público de todas as idades, atoparanse gincanas literarias, obradoiros de ilustración LGBT+, charlas-obradoiro sobre cinema feminista e talleres de iniciación á astronomía. O programa que se desenvolverá será o seguinte: O 13 de agosto no Museo de Lugo ás 17:30 horas, para a mocidade e adultos.

A artista local Ana Senra guía este obradoiro LGTB+ de ilustración rápida. “Esta técnica consiste en debuxar conceptos sinxelos en curtos espazos de tempo e anali-

zar o que nos din as nosas propias creacións. Así exploraremos os conceptos de xénero, sexualidade e relacións. Non é preciso ter experiencia previa debuxando, xa que conta o que transmitimos, non a técnica”, explican.

**ESCOLMA DIVERSA.** As actividades relacionan a diversidade LGBT+ co territorio mediante teatro de enredo, varios Mapeos da diversidade e o espectáculo didáctico da mediática Meiga-i xunto ao Agrocuir, a Rede fai protagonista á creación de comunidades empregando e visualizando a axentes culturais diversos.

Mapeando a diversidade será ata o 13 de agosto no Claustro do Museo de Lugo. Para mocidade e adultos.

Seguirán con Saber e cantar, por Meiga-i, que será provisionalmente a última fin de semana de agosto tamén para mocidade e adultos.

Meiga-i, a drag pandeteireita, presentará a dinámica Saber e Cantar. Un xogo no que convidará á audiencia a repensar os seus prexuízos sobre o folclore e a diversidade a ritmo de pandeireta. A fantasía galega feita persoa conta e interactúa co público para visibilizar as potencialidades de encontro na tradición.



Un dos concertos doutras edicións e o cartel deste ano (á dereita)



## O Caudal Fest 2021 celebrarase do 16 ao 18 de setembro

Xa foi presentado o cartel do Caudal Fest 2021, un dos maiores festivais de música de Galicia que celebra, este ano, a súa terceira edición. As datas nas que se levará a cabo esta cita serán do xoves 16 de setembro ao sábado 18, sendo a última gran cita do verán lucense. O festival adáptase este ano ás circunstancias sanitarias, contando con aforo limitado, coas medidas de seguridade e prevención e seguindo a normativa actual.

Celébrase así un festival adaptado, algo máis pequeno e cun formato de mesas e sillas, sen embargo, non faltarán grandes grupos do panorama musical que chegarán a Lugo para facer, deste, un festival inesquecible e único.

A celebración do evento será, como en edicións anteriores, no

xardín do Pazo de Feiras e Congresos de Lugo no que existe espazo suficiente para levar a cabo as medidas sanitarias, ademais de ser ao aire libre.

O cartel deste ano conta con moita variedade musical, ademais de ser atractivo e de calidade. De feito, hai grupos que xa actuaron outros anos e que queren repetir nunha data marcada no calendario. Love Of Lesbian, presentando o seu último traballo, V.E.H.N. (Viaje épico hacia la nada); o gran Kutxi Romero de Marea; La M.O.D.A. repetindo un ano máis para traer o seu estilo; Bad Gyal sendo referencia no dancehall do panorama nacional e os instrumentais Toundra, son algúns dos grandes artistas que compoñen este ano o cartel.

Ademais, completano nomes

como Sen Senra, o artista galego con máis proxección do momento; Nathy Peluso, unha das artistas máis recoñecidas na música actual a nivel nacional; Iván Ferreiro, co seu concerto especial de longa duración da xira Cuentos y Canciones; os festeiros Laddilla Rusa e o local David Prado representando a música lucense. Un cartel de alto nivel para que Lugo desfrute dun festival de categoría.

As entradas poñeranse á venda na web [www.caudalfest.es](http://www.caudalfest.es) o mércores 18 de agosto ás 12 horas do mediodía. Irase informando sobre as diferentes opcións para mercar e outros detalles nos vindeiros días. En todo momento informarase de todas as medidas e estarase en contacto coas autoridades.

## Continúan ata setembro os obradoiros infantís no MIHL

Continúan os obradoiros infantís do museo MIHL Veranearte. A duración dos campamentos será ata o vindeiro 3 de setembro e organizarase durante todas as semanas -de luns a venres-. As xornadas están dirixidas a nenos e nenas de entre 4 e 12 anos que se dividirán en dous grupos; por unha beira o grupo A, nenos e nenas de 4 a 7 anos, e polo outro, o grupo B, nenas e nenos de 8 a 12 anos.

O horario no que se levará a cabo será de 10.30 a 13.30 horas e, dependendo do día, realizaranse diferentes temáticas. A inscrición é gratuíta e hai que apuntarse no número de teléfono 982 297 446.

**TEMÁTICAS.** O luns será o turno de aprender sobre prehistoria a través de xogos e actividades.



Desta maneira, comezarase coñecendo a pintura rupestre e rematarase facendo unha réplica en arxila modelale da máscara teatral que se amosa no museo.

O martes a temática é de arqueoloxía onde os nenos e nenas poderán facer un xogo

romano. Comezarase cunha excavación nos areiros para, posteriormente, realizar o xogo do muíño -xogo romano similar ao tres en raia-.

O mércores os participantes disfrutarán a través da exposición dos playmóbil do museo e empregarán pezas cedidas pola organización da exposición. Farase, así mesmo, unha visita guiada á exposición e a continuación realizarase un diorama. O xoves realizarase unha escultura en móvil Calder e a xornada concluirá coa ensinanza de movementos de vangarda e do cubismo.

Para rematar, o venres será o turno da arquitectura. Os nenos e nenas participantes realizarán unha maqueta do MIHL, despois de coñecer o museo en profundidade.

**CURSO REIKI nivel 1.**  
El despertar de tu poder sanador

**SEPTIEMBRE**

Sábado 25  
11:00h. - 19:00h.

Domingo 26  
11:00h. - 14:00h.

¡ Se entrega diploma !

Ikigai  
Corpo Holístico

696 62 96 96  
Av. de Madrid, 42 - Lugo



## Volve a segunda edición do festival de arte urbano Culturbán

Xa se presentou a segunda edición do festival de arte urbano Culturbán, unha mostra de arte urbana que propón explorar, descubrir ou redescubrir a contorna urbana a partir de intervencións artísticas que transformen a cidade, nun Lugo vangardista, participativo, colorista, amable e culturalmente aberto e activo.

A segunda edición do Culturban comezará co II combate de pintura mural, que se celebrará o vindeiro 21 de agosto, onde participarán 10 muralistas que se seleccionarán segundo a súa traxectoria artística.

As inscricións poderán realizarse ata o vindeiro 13 de agosto, e as e



os artistas interesados en participar deberán achegar un currículo e un dossier cos seus proxectos e traballos máis relevantes.

O 17 de agosto comunicaranse os artistas seleccionados para participar no II combate de pintura mural, que terá lugar entre as 9 e as 18 horas do sábado 21, cunha pausa para xantar. Así pois, comunicárase a temática do combate no momento de inicio do certame. Cada participante recibirá un lote de materiais cos que traballar e afrontar o certame, non podendo empregar outro tipo de utensilios. O xurado escollerá 3 gañadores, que levarán premios por valor de 1000, 700 e 300 euros. Para máis información ou para calquera dúbida pódense consultar as bases na páxina web do Concello de Lugo.

## Lugo Monumental promove unha iniciativa para mellorar o comercio

A asociación de empresarios Lugo Monumental promove a iniciativa Los miércoles se salen, enfocada a que o comercio de proximidade salga ás rúas do centro histórico unha vez por semana aproveitando o verán. Coa colaboración do Concello de Lugo, a intención é que o pequeno comercio gaña visibilidade.

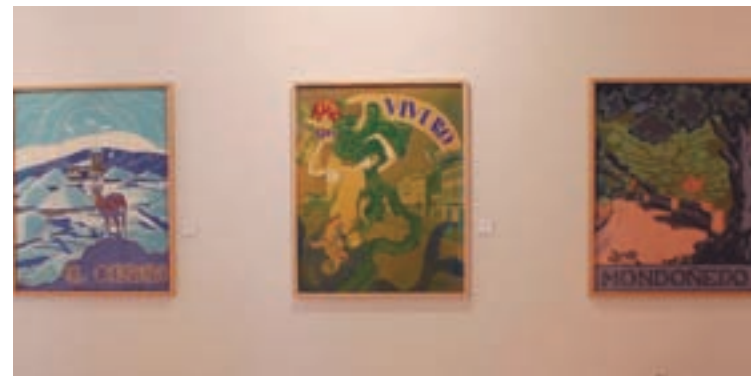
Dende a asociación defenden que “non se trata de efectuar campañas baseadas en descontos ou ofertas, aínda que cada local ten a liberdade de tomar as decisións que considere oportuno, senón de “gañar a rúa” para o comercio, utilizando unha pequena franxa fronte aos locais para instalar mesas cos seus produtos, atraccións, cartelería ou o que cada estable-



cemento crea conveniente”. A iniciativa comeza no día de hoxe, 14 de xullo, e durará o tempo que os participantes desexen, o que probablemente se vinculará á climatoloxía. Con todo, experiencias como a da rúa da Raíña ou a rúa

Progreso demostraron que este tipo de iniciativas son moi apreciadas polos comerciantes mesmo en épocas en que o clima aparentemente non acompaña. O deseño central do cartel, obra da ilustradora Lucía Barrios, reflicte a importancia do comercio local, que é o que rega a cidade para que florezan o emprego, os servizos públicos, o benestar ou a atención persoal. Así mesmo, dende a asociación sinalan que “a roda supón a economía de proximidade é a base da existencia de asociacións como Lugo Monumental, que actualmente agrupa xa a 113 empresas do recinto amurallado da cidade, cun crecemento sostiúdo mesmo durante a difícil época económica que vivimos”.

## O museo restaura tres carteis da exposición Iberoamericana



Os tres carteis restaurados

O Museo Provincial de Lugo levou a cabo traballos de restauración e conservación de tres carteis da súa colección de debuxo e gravado galego. Trátase de obras de Camilo Díaz Baliño, Manuel Bujados e Amando Suárez Couto realizados, por encargo da Deputación de Lugo, para a promoción do Cebreiro, Viveiro e Mondoñedo na Exposición Iberoamericana de Sevilla, que se celebrou en 1929. Os carteis, en temple sobre lenzo,

foron realizados por encargo da Deputación de Lugo, aproveitando o cambio de marco para mellorar as condicións de conservación e exposición, o persoal técnico do museo desenvolveu tarefas de conservación preventiva e restauración das obras: limpeza dos bastidores e as traseiras dos lenzos, limpeza superficial de po, fixación da policromía, redución das deformacións puntuais dos lenzos e unha mínima reintegración cromática.

## O bosque urbano das Gándaras ofrece nova programación

O bosque urbano das Gándaras acolle unha nova programación de visitas guiadas, xornadas de portas abertas e obradoiros infantís grazas ás cales abrirá por primeira vez as súas portas á cidadanía esta semana. Farase coa intención de que a cidadanía coñeza este parque verde que se atopa entre os dous parques empresariais da cidade. As visitas guiadas ao bosque urbano das Gándaras, que se celebrarán todos os venres, sábados e domingos de agosto e setembro serán de bal-

de, previa preinscrición a través do enderezo electrónico [lifecalculdia@lugo.gal](mailto:lifecalculdia@lugo.gal) e nelas aplicaranse todos os protocolos de seguridade sanitaria para eventos en exteriores, cun máximo de 20 persoas por sesión e actividade. Estas visitas desenvolveranse por guías profesionais que acompañarán ás persoas asistentes a través dos traballos no bosque urbano, repartindo as visitas en tres roteiros, dous en horario de mañá, específicos, e un completo pola tarde.

**Librería Troll**

**Troll**

Este verano, tú solo disfrutas!

NOSOTROS YA NOS ENCARGAMOS DE PREPARAR TODO LO QUE PUEDES NECESITAR A TU VUELTA EN: PAPELERÍA, MATERIAL ESCOLAR Y DE OFICINA, LIBROS, REGALOS, JUGUETERÍA...

SIN OLVIDAR NUESTROS SERVICIOS DE: COPISTERÍA, REPOGRAFÍA, ESCANER...

Síguenos en

Praza do Rei, 16 • 27002 LUGO • T./F.: 982 250 500  
[info@libreriatroll.com](mailto:info@libreriatroll.com) • [www.libreriatroll.com](http://www.libreriatroll.com)

**AudioClinic**  
Centro Auditivo

Ofrecemos los mejores servicios y la atención más exquisita que se merece su salud auditiva

SERVICIOS: Audiometrías • Adaptación personalizada • Rehabilitación auditiva  
 Mantenimiento y reparación de audífonos

PRODUCTOS: Audífonos • Protección Auditiva • Tapones de Baño • Accesorios

PROMOCIONES: Revisiones Auditivas • Promoción Audífonos

Praza Maior, 19 - 1º 27001 LUGO - 982 254 524 - [audioclinic@gmail.com](mailto:audioclinic@gmail.com) - [www.audioclinic.es](http://www.audioclinic.es)



# “O meu campo de investigación foi Lugo dende sempre”

**Adolfo de Abel Vilela, historiador e autor do Plan Director do parque Rosalía**

O historiador Adolfo de Abel Vilela conta diferentes curiosidades do parque Rosalía, así coma datos sobre a cidade de Lugo e os seus monumentos dende o seu papel como un dos autores do Plan Director do Parque Rosalía de Castro.

**En que aspectos se centra o libro O parque de Rosalía de Castro: o centenario da súa creación?**

Na historia do parque, de como xurdiu e como se foi facendo ao longo do tempo.

**Que destacaría do parque a nivel histórico?**

Entre outras cousas o estilo arquitectónico en que se fixo, que é Art Deco dos anos 20. O parque faise entre o ano 21 e o ano 30.

**Que cre que significa o parque Rosalía para a cidade de Lugo?**

Sobre todo, no seu momento, o aspecto máis relevante era que sacaba, por dicilo dalgunha maneira, o medio urbano fóra do recinto amurallado. Queiras ou non, a muralla limitaba o espazo urbano histórico polo que o parque se creou nun lugar estratéxico dende o punto de vista paisaxístico. Por esta razón, ao principio foi chamado Bellas vistas, porque dende O Garañón se contemplaba o val do Miño, coa súa ponte medieval de orixe romano entre outras cousas. En resumo, unha paisaxe moi fermosa.

**Considera que hai que mellorar algo do parque actualmente?**

Nesta última tempada asearon o parque xa que limparon monumentos, pintaron bancos e farolas. E aínda van a continuar facendo outras pequenas obras de conservación. O parque neste momento está ben. A única dificultade é a pantalla vexetal que impide, precisamente, ver o que antes se contemplaba. Desta maneira, eu entendo que esa pantalla vexetal habería que eliminala porque senón non cumpre coa fina-

lidade ou con unha das finalidades polas que se fixo o parque. Ademais, outras das razóns da súa execución foi para que os nenos xogaran, practicasen diferentes deportes e, basicamente, que a clase proletaria tamén tivera un lugar de lecer. Pretendíase poñer tamén unha biblioteca para que o obreiro se quería, puidese leer e formarse, aínda que esta non se chegou a facer en ningún momento.

**A nivel histórico, que lugares destacaría da cidade ademais da muralla e catedral?**

O que é o propio recinto histórico. Cando un pasea pola cidade, o Lugo romano non se ve porque está debaixo nosa ou desapareceu, polo que o único que vemos, coma noutras cidades, son aqueles edificios potentes. Noutro lugares como por exemplo en Roma vese o Coli-

**“Cando un pasea pola cidade, o Lugo romano non se ve porque está debaixo nosa polo que o único que vemos, coma noutras cidades, son aqueles edificios potentes”**

seo, en Mérida o teatro, en Segovia o acueduto e aquí é a muralla. Sen embargo, a muralla ata hai pouco estaba totalmente descontextualizada. É dicir, era un monumento de orixe romano pero non se vía o romano por ningún lado. A partir do ano 86 en que se fixo obrigatorio facer escavacións cando se fai unha edificación ou cando se fai algo que afecte ao chan, foi cando empezaron a aparecer mosaicos, obxectos e edificios como é o caso da Domus do Mitreo. Desta maneira é como empezamos a contextualizar a muralla. Por outro

lado, outro edificio importante que temos e que moitas veces pasa desapercibido, son os baños romanos que se atopan á beira do río Miño.

**Actualmente, ten algún proxecto en mente?**

Sempre estou traballando na historia de Lugo. Teño varios pero neste momento non quero dicir en qué. Eu todos os días traballo sea máis ou sea menos en temas relacionados coa historia de Lugo.

**En relación aos libros que publicou, podería destacar algún en particular?**

Para min todos teñen interese pero digamos que eu, a título persoal, teño dous libros importantes. Un que é sobre a muralla e que se titula A muralla de Lugo na documentación do séculos XVI ao XX, que é todo o que atopei en moitos anos de investigación. O ano que vén vai a facer 50 anos que quitei o primeiro libríño adicado á muralla, ás casas que había apegadas á mesma. Eu creo que é unha aportación importante porque naquel momento da muralla, practicamente non se sabía nada. Había nada máis que unha tesina de Felipe Arias sobre a parte romana da época romana pero despois quedaba toda a historia moderna e contemporánea sin estudar e foi o que fixen eu. Por outro lado, outro dos libros que considero importante é un libro que publicou a fundación Barrié, La ciudad de Lugo en los siglos XII al XV: urbanismo y sociedad.

**Todos os libros que publicou están adicados a Lugo ou tratan sobre a historia de Lugo?**

Exclusivamente Lugo. O meu campo de investigación foi Lugo dende sempre porque entendo que unha cidade que ten 2.000 anos de historia, ten moito onde traballar e que contar. Eu creo que cumplo unha boa función exhumando a historia da cidade.



Arriba, Adolfo de Abel e, abaixo, catro recunchos do parque Rosalía de Castro

- CONSULTA XERAL  
 - MEDICINA INTERNA  
 - VACINACIÓNS  
 - DESPARASITACIÓNS  
 - MICROCHIP  
 - CIRURXÍAS  
 - ANÁLISES CLÍNICAS  
 - LIMPEZAS DENTÁIS  
 - PERRUQUERÍA  
 - VENTA DE PENSOS E COMPLEMENTOS  
 - CONSULTA A DOMICILIO

**CENTRO VETERINARIO A Piringalla**

Angelo Colocci 25, baixo - Lugo  
 982 809 526 - 628 100 752  
 contacto@veterinariapiringalla.es  
 www.veterinariapiringalla.es  
 Centro Veterinario A Piringalla





# LUGO KM 100

LUGO, CENTRO NEURÁLXICO DO TURISMO DE PROXIMIDADE NA GALIZA

» A 100 KM DE ZONAS TURÍSTICAS:  
A MARIÑA, A RIBERIA SACRA OU COMPOSTELA

» TRES PATRIMONIOS DA HUMANIDADE:  
A CATEDRAL, A MURALLA E O CAMIÑO PRIMITIVO

» UNHA APOSTA POLO TURISMO  
SOSTIBLE E DE PROXIMIDADE





## Programación de ocio deportivo este mes

Baile moderno e reggaeton, hip hop, introdución á calistenia e tamén ao skate, entre outras. Estas son algunhas das actividades que se poderán levar a cabo en Lugo no vindeiro mes de agosto, para que a mocidade goce e aprenda novos deportes acuáticos e terrestres.

Durante todo o mes de agosto a rapazada de entre 12 e 30 anos poderá desfrutar de estas modalidades deportivas así como de moitas outras accións novidosas organizadas para dinamizar o seu ocio dunha forma divertida pero tamén saudable. As actividades realizaranse en diferentes escenarios da cidade, na súa maior parte ao aire libre, agás a escalada que se realizará no rocódromo de Lugo.

No street workout ou calistenia as sesións dividiranse en parte física, acondicionamento muscular e parte técnica en barra e, para o Skate, escolleuse un nivel adaptado a todas as persoas usuarias que comprende unha parte inicial técnica, con movementos no chan e no foso e, outra segunda dedicada a correccións e axudas.

Así mesmo, todas as actividades son gratuítas e adicadas á mocidade para disfrutar dun verán entretido e ameno, cunha ampla variedade de deportiva.

**PROGRAMA.** O martes 10 de agosto será o turno de introdución á calistenia, no parque Rosalía de Castro. Os horarios, ao igual que as clases de Hip Hop serán pola mañá e pola tarde. O seguinte martes, o 17, será o das clases de baile moderno e reggaeton, que se realizará na praza de Augas Férreas con horario de mañá e de tarde.

O martes 24 de agosto, serán as clases de iniciación ó skate que se



realizarán nas novas instalacións que se atopan nas Termas. Estas, tan só serán en horario de mañá. En canto ao 22 de agosto, realizaranse dúas actividades, por un lado sendeirismo e polo outro kayak. Na primeira, realizarase unha ruta pola Pontenova e por San Tirso de Abres e, na segunda, realizarase o descenso do río Abres.

En escalada, haberá clases dende o 5 ao 20 de agosto no rocódromo de Lugo onde se comezará coñecendo este deporte.

En canto ás actividades acuáticas, tamén se realizarán en diferentes días e en diferentes escenarios. O 14 de agosto, será o turno do rafting no descenso do río Miño Cerquelios – Barcela onde é imprescindible saber nadar. No caso do paddle surf, será os luns, os mércores e os venres do mes de agosto, de 11.30 a 12.30 horas e de 12.30 a 13.30 horas, na escola de piragüismo. Finalmente, tamén no mesmo lugar, poderase disfrutar da auga subindo nun barco dragón, os martes 20 e 27 de agosto e os xoves 22 e 29 de agosto en horario de tarde. Para máis información, pódese consultar a web [www.xuventudelugo.gal](http://www.xuventudelugo.gal).

## Xa están listas as bases para a volta das casetas do polbo

O Concello aprobou os pregos que rexerán a colocación das casetas do polbo no San Froilán 2021. Arroxo explicou que “as actuais medidas sanitarias no sector da hostalería permítenos volver contar de novo coas casetas do polbo no San Froilán, adaptando os prezos de saída das licitacións á situación sanitaria”.

Arroxo explicou que “o prezo de saída das casetas será o mesmo que no ano 2015, e os caldeiros manterán o do ano 2016”, que serán modificados con tres tramos segundo as cabidas permitidas na hostalería. Así, cada unha das empresas interesadas presentarán prezos para a licitación das casetas para unha situación de

cabida ao 100%, para o treito inferior ao 100% pero superior ao 50% de cabida e para o treito entre o 30 e o 50% de cabida. No caso de limitarse a cabida dos establecementos de hostalería nunha porcentaxe inferior ao 30%, poderase optar por non exercer a actividade ou continuar coa categoría inferior (cabida entre o 30 e o 50%). Rubén Arroxo afirmou que “a área de Cultura está a traballar en distintos formatos para esta edición do San Froilán”.

Os prezos das casetas do polbo manteranse que nos últimos anos, coa ración de polbo (250g) a 12€, a ración de pan e de cachelos (200g) a 1,50€ e a botella de viño (3/4l) a 6€.

## Farán encontros de vellos oficios artesáns os domingos de verán

Xa se presentou a mostra de vellos oficios artesáns que se mantendrá durante todos os domingos de agosto e o 5, 11 e 19 de setembro. Así mesmo, plantéxase a mostra para facilitar o coñecemento dos oficios tradicionais a través de experiencias en directo que mostren o bo facer das e dos artesáns.

As mostras terán lugar nos soporais da casa do Concello, na praza Maior os domingos 8, 22 e 29 de agosto e 5, 11 e 19 de setembro, de 11 a 14 e de 17 a 20.30. Cada un dos días contarase con dous profesionais de distintas especialidades, entre as que se atopan a madeira, os instrumentos musicais, a cestería ou o metal, entre outras.

“Este proxecto de promoción dos vellos oficios céntrase nos labores tradicionais que manteñen vivos mestres e artesáns, e poderase ver a técnica destas disciplinas que sobreviviron á produción industrial”, explicou Rubén Arroxo, que engadiu “a actual sensibilización contra o cambio climático facilitou a recuperación destes oficios tradicionais e a incorporación de persoas novas ou que se reciclen



doutras profesións a este sector”.

**PROGRAMA.** Na xornada do 8 de agosto será a quenda da cestería realizada pola artesá Carmen Fieiras xunto con Ramón Villar, que será o encargado de realizar a cantería.

En canto ao 22 de agosto voltará a cestería, desta vez, da man de Idioia Cuesta. Así mesmo, faranse unhas corozas de xunco por Álvaro M. Leiro. O día 29 de agosto será o turno da carpintería tradicional realizada por Ignacio Gómez. A xornada continuará cos artesáns

Silleiro Tórdea e José Luís Castro que farán unha mostra de madeira e fibra.

Xa en setembro, o día 5, faranse dúas mostras de alfarería. Por unha beira, un obradoiro de barro -realizado por Susana González- e por outro, será o bautizo do torno, realizado por Antón Román. En canto ao 12 de setembro, realizaranse outras dúas mostras, de metal e madeira e de metal latoeiro, realizados por Jorge Román e Fernando Reboredo, respectivamente. Para finalizar ditas xornadas, o 19 de setembro, Elena Ferro realizará unha mostra de madeira e Alberto Uría de cerería.

## Chega ao Vello Cárcere o programa Residencias Paraíso

O Vello Cárcere de Lugo acollerá o proceso de investigación e creación dos integrantes do colectivo RPM, que desenvolven arredor da danza, das artes visuais e sonoras, baixo a denominación de creación contemporánea.

Así pois, dende o colectivo realizaranse unha serie de residencias artísticas de investigación e creación arredor da danza e as artes vivas contemporáneas englobadas no programa Residencias Paraíso. Estas residencias levaranse a cabo na primeira quincena de agosto e finalizarán cunha mostra aberta a todo o público que o desexe.

Xuntas, cada unha dende o seu lugar de residencia cunha notable proxección internacional, abordan dende o performativo a emoción dos sucesos que se convierten en puntos de inflexión na vida, transformando a nosa realidade e sacándonos da nosa zona de confort. Neste caso, as encargadas de transmitirnos emocións e diferentes sentimentos serán as artistas Miriam Rodríguez e Olga Cameselle que levarán a cabo no Vello Cárcere o espectáculo Memorias danzantes, que nace da búsqueda



de repensar o paso do tempo no corpo feminino desde un punto de vista interxeracional.

**MOSTRA DE TÍTERES.** O Vello Cárcere acolle a nova mostra de títeres procedente da Colección Viravolta Títeres, que abriu onte as súas portas para que a veciñanza de Lugo poida visitala e contemplala ata o 30 de outubro.

Esta mostra permitiranos coñecer as distintas pezas necesarias para o funcionamento dun espectáculo de títeres, mediante distintos materiais utilizados por Viravolta Títeres durante a súa carreira.

## Nenea, medrar creando realiza diferentes actividades en agosto

A Asociación Nenea, medrar creando acolle este vindeiro agosto o programa Aventura no bosque. Trátase dunha serie de actividades nas que cada día haberá unha temática diferente e nas que se realizarán diferentes xogos, obradoiros e excursións. Desta maneira, as actividades realizaranse en horario de mañá de 10 a 14 horas, de luns a venres.

Algunha das actividades que se levarán a cabo serán rutas, obras de teatro, manualidades e baile, entre moitas outras. O programa está dirixido a nenos e nenas de entre 3 e 9 anos e realizaranse diferentes quendas neste mes de agosto: unha do 9 ao 13, outra do 16 ao 20 e, a última, do 23 ao 27 de agosto. Os participantes estarán divididos en grupos pequenos de entre 1 e 7 nenos e nenas e divertiranse e gozarán das diferentes actividades na natureza. Así mesmo, o lugar onde se levará a cabo será na antiga escola unitaria de San Xoán do Alto. Un programa cheo de variedade no que os participantes pasarán unhas xornadas de ocio e de aprendizaxe.



# “Estou organizando un encontro sobre a zanfona o próximo mes”

Luciano Pérez, director da colección de instrumentos musicais da Deputación

Luciano Pérez, director da colección de instrumentos musicais, obxectos sonoros e arquivo documental, fala de diferentes proxectos que desenvolveu na súa vida, así coma de exposicións actuais e proxectos futuros.

## Dende cando comezou coa construción de instrumentos musicais?

Comecei no ano 73 co meu avó Paulino, cando tiña eu 13 anos. A construción de instrumentos tradicionais faciámola no obradoiro de instrumentos que hai na Deputación de Lugo e que se creou no ano 1951. A partir de iso comecei a involucrarme máis no tema da música e, actualmente, son o director da colección de instrumentos musicais, obxectos sonoros e arquivo documental que está no Centro de Artesanía da Deputación de Lugo.

## En que proxectos musicais ou de recuperación de instrumentos estivo involucrado?

Iso foi algo do que me preocupe a partir do ano 1990. Dende o ano 80 aproximadamente, meu pai, Xesús Pérez, máis eu volcámonos no ensino, na construción e en tocar instrumentos. Foi cando montei na Deputación a escola de gaitas e zanfona, a primeira con base no solfexo. Co ensino chegaron os traballos de campo, os proxectos de recuperación de instrumentos que caían en desuso. Algún exemplo son os torneados de gaita que estaban nun pobo esquecidos, as castañolas das que temos unha variedade increíble, terrañolas e instrumentos infantís.

## Que importancia lle da aos instrumentos infantís?



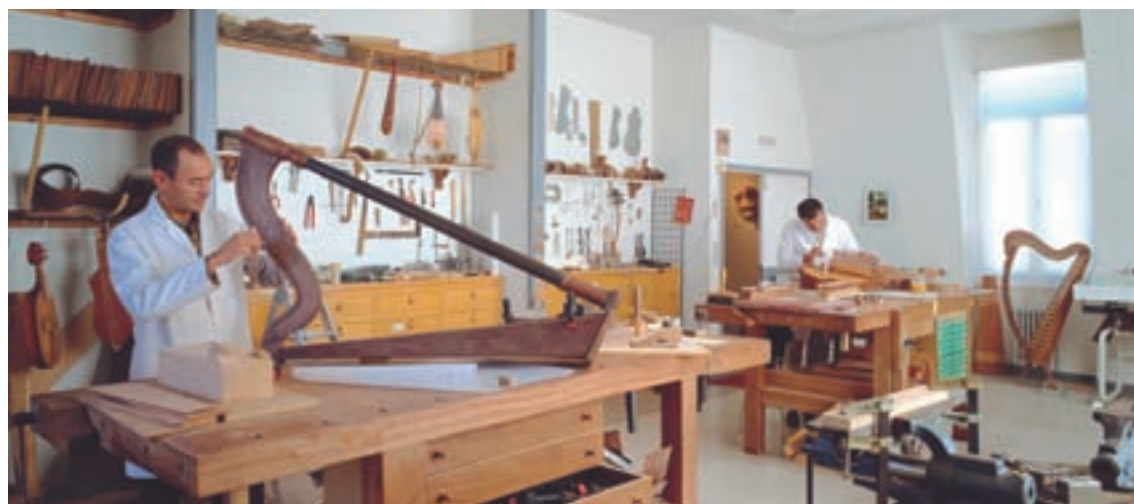
Nunha presentación

Outro proxecto que desenvolvín co colectivo escolar foi sobre iso, sobre xoguetes sonoros. Dei cursos para mestres e para alumnos. Este tipo de xoguetes serven para que os máis cativos comencen e poidan chegar á música profesional e aos instrumentos profesionais. De feito, todos iniciamos a nosa andaina xogando, continuamos con instrumentos de prácticas e de segunda man e rematamos co noso instrumento profesional. Por iso, consideraba fundamental que os máis pequenos comezaran con ese apartado de diversión con xoguetes sonoros. Ademais, todo ten que ver co inicio dos xogos dixitais onde non había ningunha interacción entre os cativos e todo

música, a semana do Corpus, concertos de órgano... Pero de máis atrás non é común, son concertos esporádicos, a pesar de que nós contamos co obradoiro de instrumentos da Deputación de Lugo onde somos pioneiros na reconstrución de instrumentos da Idade Media e, de feito, na colección que eu dirixo aquí, temos a maior colección de Europa de réplicas de instrumentos do séculos XII e XIII.

## Como é a acollida desa colección?

Ten moitísimo éxito. Desperta moito interese, sobre todo fóra. Sen embargo, seguimos a ter unha deficiencia na difusión. A maior parte da xente de Lugo seguramente non nos coñece ben, pero



Luciano Pérez, traballando no seu taller

era individualismo.

## A continuación seguiu con proxectos multidisciplinares?

Sí, logo foi cando chegaron proxectos de maior envergadura, os proxectos multidisciplinares, nos que se involucra a varios especialistas de diferentes campos. Por exemplo, organoloxía, musicoloxía, historiadores do arte, outros mestres artesáns, etc.

Un dos últimos proxectos que realicei, que é algo descoñecido, é a música das catedrais. Foi un traballo que fixen co cantautor Miro Casabella sobre a música nas catedrais. Nel, reconstruí un óboe barroco que había na catedral de Tui, metémonos coa marcha de chirimías da catedral de Tui e de Lugo, etc.

## A catedral de Lugo ofrece algún concerto de música con instrumentos deste tipo?

Na catedral de Lugo non se toca case música anterior o clasicismo. Música clásica, polo seu lado, hai un montón, está a semana da



A zanfona é o instrumento no que é especialista

teñen acceso o público en xeral. Con iso, deixo que impartan a clase aquí.

## Esta última é unha actuación que se realice con frecuencia?

Agora levamos un ano e algo no que o tema está parado. Anteriormente faciase na súa maior parte con conservatorios.

mes. Aínda non está presentado ao público pero o encontro está programado para tres días con conferencias, mesas redondas, concertos e comunicacións, entre outras, para dar a coñecer o mundo da zanfona galega. Un dos participantes será Miro Casabella.

## En canto á exposición de instrumentos A memoria do son, en que consiste?

Esa exposición atópase no pazo de Xelmírez en Santiago, onde se inaugurou, ata finais do mes de agosto. No mes de setembro imos a estar en Sarria, e despois irase a Sober, Monforte, Cerro, Ribadeo... A exposición son oito instrumentos musicais medievais que representan os diferentes modos de execución dun instrumento, que pode ser con arco, cunha roda, cunha púa e cos dedos, entre outras. Tamén é unha mostra dos diferentes tipos de instrumentos que había na idade media, nos séculos XII e XIII. O estudo fíxose en esculturas en pedra que hai en Galicia: no pórtico da Gloria, no pazo de Xelmírez, no entorno da catedral; pero empregando tamén documentos da igrexa de Portomarín e de San Estevo de Ribas do Miño, é dicir, referencias que temos na provincia de Lugo.

## Ten máis proxectos a longo prazo?

O proxecto máis inmediato é un encontro sobre a zanfona que estou organizando para dentro dun

do resto de Galicia teño excursións. En Lugo chegamos maiormente aos colexios. É unha sección de público que me interesa moito pola cadea de transmisión que representan os rapaces. Ademais, é unha época na que estás coa mente aberta e acostumado a estudar e formarte. Por iso é unha franxa de idade da que teño moitas visitas e que me interesa especialmente.

## Como funcionan as visitas na colección do Centro de Artesanía?

Hai visitas libres nas que ti podes vir a dar un paseo, visitas técnicas guiadas, nas que un guía presenta aspectos diferentes da colección e hai visitas técnicas que fago eu e que van directamente relacionadas con algún asunto moi particular dos instrumentos de música. Finalmente, hai outro tipo de visita, a activa na que eu deixo entrar aquí a profesores de música cos seus alumnos e permito o acceso a gran parte dos fondos das vitrinas ás que non

## FLORISTERÍA ROSE FLOR



San Roque, 173 Bajo - Lugo  
982 223 504  
680 453 401  
ros3-flor@hotmail.com

**10% DE DESCUENTO**  
presentando el cupón del anuncio\*  
\* Excepto envíos fuera de Lugo



## Entregan 100 composteiros á Federación de Asociacións

Entregados 100 composteiros á Federación de Asociacións Veciñais de Lugo Lucus Augusti, que formalizou á súa adhesión ao programa de compostaxe doméstico impulsado a través da Sociedade Galega do Medio Ambiente (Sogama).

Con esta iniciativa promoverase a práctica da autocompostaxe por parte dos colectivos adscritos á federación mediante as distintas asociacións provinciais.

A iniciativa, ademais do reparto de composteiros cunha capacidade de 400 litros, tamén implica recibir un curso de formación para instruír aos participantes na xestión de residuos, en aspectos como: onde localizar o compostador (nunha zona no exterior da vivenda, protexido das inclemencias do tempo e en contacto directo coa terra, para facilitar a entrada dos microorganismos); o control de parámetros que inflúen na compostaxe (o osíxeno, a temperatura ou a humidade); así como a relación de refugallos que deben -ou non deben- depositarse no compostador.

Ademais, os socios da federación de veciños tamén recibirán manuais didácticos nos que se detalla



a dinámica que deben de seguir os usuarios para obter un compost de alta calidade.

As persoas interesadas en informarse sobre esta técnica poden recorrer ao sitio web [www.compostaconsogama.gal](http://www.compostaconsogama.gal), co que se pretende difundir entre a poboación as vantaxes, tanto ambientais como económicas e sociais, da compostaxe doméstica. Actualmente, un total de 83 entidades da provincia de Lugo forman parte do programa de autocompostaxe xestionado por Sogama: 44 concellos, 29 centros educativos e 10 colectivos sociais, que levan recibido 3.500 composteiros de xeito gratuíto.

## O Lugar de Reque desenvolve un novo proxecto de permacultura

No Lugar de Reque, no paseo do río Rato, desenvolverase un proxecto de permacultura pioneiro en Galicia. A finca, na que está ubicado o taller de artesanía do Centro de Artesanía e Deseño (CentRAD), transformarase nun espazo de referencia para a divulgación, a formación e o intercambio de experiencias baseadas nos principios da permacultura e a bioconstrución, ligados ao uso respectuoso e consciente dos recursos naturais.

O proxecto contempla a reestruturación da parcela, coa creación de diferentes espazos produtivos e recreativos que aproveiten as condicións naturais do terreo (orientación solar, dirección dos ventos ou recursos hídricos, entre outros). Un dos elementos centrais nesa planificación é a creación dun bosque comestible, cunha mestura de plantas e árbores con funcións biolóxicas distintas e complementarias seguindo os patróns dos bosques naturais, e dunha horta en permacultura, na que se aplicarán técnicas agrícolas orientadas a maximizar a produción dunha forma respectuosa cos recursos naturais.



A maqueta do proxecto

Crearase tamén bancais e xardíns verticais de herbas medicinais e plantas aromáticas, que contribuirán á biodiversidade e servirán de mostrario das texturas, formas, cores e aromas da natureza; un estanque, no que confluirán os recursos hídricos da finca e as augas pluviais; e "hoteles de insectos", estruturas con formas e materiais pensados para atraer especies de insectos beneficiosos para o ecosistema, a través da polinización ou como fonte de alimento para as aves.

Ademais, instalaranse de unidades de compostaxe para o aproveitamento de restos de poda e outros elementos orgánicos que se xeneren na propia finca, e noutros espazos naturais da cidade.

A reestruturación da finca completase coa construción dunha aula multiusos, con materiais e deseños pensados para a autosuficiencia enerxética (auga de pozo propio, placas fotovoltaicas e un sistema de biomasa para a xeneración de calor) e unha xeración de residuos mínima (baño seco).

## A Anxa celebra o campamento de verán Mochilín ata setembro

Continúa o campamento de verán Mochilín 2021 no CEIP Anxa de Lugo, dirixido a todos os nenos e nenas de 3 a 12 anos que queiran disfrutar de diferentes actividades, así coma deportes, xogos e excursións. O campamento realizarase de luns a venres de 9 a 14 horas durante agosto e do 1 ao 7 de setembro. Un verán cargado de excursións, obradoiros variados e educativos, distintos de-

portes, xogos tradicionais, coreografías e bailes, xogos de animación, actividades pola cidade e inchables, entre moitas outras.

Así pois, é unha forma de aprender de maneira lúdica e divertida para que os nenos pasen un verán diferente e de ocio. Ademais, levaranse a cabo todas as medidas sanitarias correspondentes. Ofrécese información no teléfono 606 253 231.



**PARQUE DE ROSALÍA.** Lugo e os lucenses están de parabéns porque un dos seus lugares máis emblemáticos está de aniversario. O parque Rosalía de Castro, espazo verde icónico da cidade, conmemora os cen anos da súa apertura ao público.

## O campus estrea un mural de Lolita Díaz



Lugo pon en valor a figura e obra da pintora e profesora coruñesa Lolita Díaz Baliño quen, xunto con Carmen Corredoyra, se converteu na primeira muller en ingresar na Real Academia Galega de Belas Artes. Para iso, Ana Santiso elaborou un mural coa súa figura no campus universitario de Lugo.

A imaxe desta muller galega pioneira no eido da cultura súmase á de Rosalía de Castro, obxecto doutro mural elaborado por Con-

cepto Circo co obxecto de poñer en valor a figura e a obra das protagonistas retratadas.

Lolita Díaz Baliño, pioneira en Galicia no eido da cultura pictórica e tía de Isaac Díaz Pardo, e Rosalía de Castro, precursora e referente da escrita en lingua galega, considerada tamén entre as grandes poetisas da lingua española do século XIX, espallan a súa pegada a través destes murais á comunidade universitaria luguesa.

## A Deputación provincial colabora na edición da revista Micolucus

A Sociedade Micolóxica Lucus segue a traballar na edición da revista Micolucus. Trátase da oitava edición dunha publicación que recolle traballos de investigación e divulgación, da que se farán 900 exemplares.

Na edición da revista colabora a Deputación de Lugo, que destina 3.500 euros, co obxectivo de poñer en valor e promover o coñecemento da micoloxía, a natureza e o medio ambiente na provincia de Lugo. Esta publicación anual, caracterizada polo amplo rigor científico, está composta por artigos de calidade informativa elaborada por profesionais recoñecidos. Dende o seu nacemento, esta publicación de corte multidisciplinar acadou un impresionante éxito, observándose un grande e crecente interese nela.

A revista distribúese actualmente en máis de 60 localidades de 14 países, o que permite achegar o patrimonio natural lucense a outros territorios.



## Unha iniciativa local avanza no estudo de enfermidades raras

A iniciativa de I+D Pelayo e o peixe cebra, que axuda na investigación das enfermidades raras, suma un financiamento de 40.615 euros grazas ás doazóns recibidas durante os últimos tres meses a través da plataforma Precipita da Federación Española de Ciencia e Tecnoloxía (FECYT).

Esta iniciativa é unha proposta aberta ao crowdfunding lanzada desde o Campus de Lugo da USC co obxecto de desenvolver un modelo en peixe cebra que permita descubrir as claves que orixinan os defectos conxénitos de glicosilación e avanzar así no estudo e a investigación de enfermidades raras.

O equipo promotor desta nova liña de investigación a prol do estudo destas patoloxías con escaso nivel de prevalencia,



O equipo investigador da USC

pero de complexidade grave, un grupo multidisciplinar liderado pola catedrática Laura Sánchez Piñón xunto coa tamén profesora investigadora na Facultade de Veterinaria Maribel Quiroga, fixeron público o seu agradecemento pola solidariedade cidadá

manifestada a través das súas doazóns, unhas achegas que converten esta proposta de I+D nada na USC no terceiro proxecto de investigación nacional que acada un maior financiamento a través da plataforma de mecenado creada pola FECYT.

## Os músicos da banda de Lugo incrementan as súas funcións

A alcaldesa de Lugo, Lara Méndez, vén de manter esta mañá un encontro cos músicos da banda de música de Lugo para comunicarlles que o procedemento xudicial que afectaba á súa situación laboral concluíu definitivamente e que a sentenza se dá, xa, por executada.

A rexedora, que acudiu á reunión acompañada pola concelleira de Gobernanza, Paula Alvarellos, trasladoulles que, dende o primeiro momento, “a vontade do Goberno local foi rematar coa incertidume que existía sobre os seus postos de traballo, para mantelos e, se era posible, melloralos”.

“Cumprindo e acatando sempre as obrigas legais – sinalou Lara Méndez – tratamos de artellar todos aqueles mecanismos que permitiran a simultaneidade das súas funcións como docentes e músicos, co obxectivo claro de evitar o peche da Escola Municipal de

Música e os prexuízos que ocasionaría á cidadanía e, en particular, aos máis de mil alumnos e alumnas que son usuarios do centro na actualidade”.

Méndez admitiu que “tratar de conciliar todos estes aspectos demorou máis do desexado o procedemento” e indicou que, segundo os criterios técnicos, a solución máis garantista pasaba por vencer a regularización e consolidación deste perosal coa aprobación dun plan de ordenación de recursos humanos.

A alcaldesa referiu que na actual Relación de Postos de Traballo, que entrou en vigor o ano pasado, figuran 20 prazas de músicos a tempo completo, que ademais das funcións ligadas estritamente á interpretación na Banda de Música asumen, tal e como se prevé no manual de funcións aprobado, as de mestres na Escola Municipal de Música.

## Lugo Monumental denuncia varias medidas decretadas pola Xunta

A Asociación de Empresarios Lugo Monumental interpuxo unha impugnación dalgunhas das medidas acordadas pola Xunta.

Esta demanda reuniu a varias dúcias de hostaleiros, que ven que se lles prexudica gravemente sen que as medidas impugnadas “teñan o menor sentido para loitar contra a pandemia, un fin en que, como non pode ser doutra forma, todos estamos de acordo”.

Dende Lugo Monumental queren deixar claro que a prioridade é a loita contra a covid e a orixe de todos os problemas é esta pandemia. Por iso, sinalan que vencer a progresión de contaxios é a verdadeira guerra en que todos temos que estar unidos. “Non se trata de ter que elixir entre saúde e economía, xa que temos claro que ha de primar a protección dos cidadáns”, defenden.



Sen embargo, consideran que, con todo, algunhas das medidas adoptadas nos últimos tempos non responden a criterios sanitarios senón a cuestións que mesmo consideramos discriminatorias cara a certos tipos de locais. Dende Lugo Monumental

consideran que nunha instalación ao aire libre o aforo é irrelevante sempre que se respecten as distancias de seguridade. “Investindo o argumento, se un local ten dúas mesas e unha está a cen metros da outra, que lóxica ten obrigarlle a eliminar unha delas?”

Por iso, dende a Asociación expoñen que o criterio ha de ser necesariamente o das distancias entre mesas, xa que desa forma en lugares como Lugo, en que o Concello foi sensible coa situación e permitiu ampliar o espazo, poderíanse manter as mesmas mesas, o que axudaría a paliar a redución de aforos no interior dos locais.

Ademais, engaden que no interior dos locais non discuten o criterio do aforo, xa que este vén dado polos metros cadrados do inmoble que non se poden ampliar.

## Cidadáns propón incrementar a vixilancia contra o botellón

A voceira municipal de Cs, Olga Louzao, anunciou que o seu grupo propoñerá ao pleno incrementar a presenza policial nas zonas de botellón e promover a instalación de cámaras de seguridade naquelas zonas protexidas e de alto valor patrimonial.

Así mesmo, dende Cidadáns apostan por poñer en marcha unha programación de ocio diurno e nocturno xuvenil axeitado ás súas demandas e realizar unha campaña de sensibilización da mocidade. “Desde que rematou o estado de alarma o pasado 9 de maio, e tamén durante o meses nos que aínda había toque de queda, puidemos ver concentracións de mozos e mozas, en distintas zonas da cidade, sen respectar na maioría das ocasións, as medidas de seguridade, o que conleva un gran risco

de contaxio”, sinalou a concelleira da formación laranxa.

Louzao advertiu do perigo ao incrementarse o número de contaxiados entre as xeracións máis novas. “A batalla contra o coronavirus aínda non rematou, a pesar do cese das duras limitacións impostas. Este tipo de comportamento absolutamente irresponsable que incumpre todas as medidas sanitarias fai necesario que desde as administracións se tomen todas as precaucións para evitar que estas concentracións poñan en risco a saúde na nosa cidade”, proseguíu. A voceira sinalou que a estas consecuencias sobre a saúde hai que engadir os actos vandálicos que se suceden e que están a afectar ao noso patrimonio histórico en espazos protexidos e no mobiliario urbano en distintas zonas da cidade.

## Achega para o banco de Alimentos

A Deputación de Lugo colabora co Banco de Alimentos de Lugo cunha achega económica de 10.000 euros, que a entidade destinará á merca de ovos para as familias que atende. Esta colaboración da institución provincial materializouse coa sinatura dun convenio entre o Presidente, José Tomé Roca, e a coordinadora do Banco de Alimentos, Amadora Núñez Mera.

**GANCEDO ASESORES**  
Asesoramiento integral de empresas y particulares  
**Fiscal-Laboral-Contable**  
Avda. Madrid 46, Entresuelo C - 27002 Lugo  
Telf: 982813105

La huerta  
de Tania  
Fonte dos Ranchos 6, Bajo - Tel.: 649 798 842



# “Temos que apostar por facer unha cidade máis compacta”

Lucía A. Anido, vogal de Adegas Lugo

Dende Adegas celebran a decisión da Confederación Hidrográfica en relación ao Fluvial e, en canto á cidade de Lugo, consideran que seguir urbanizando non ten sentido cando existen barrios en ruínas e con vivendas baleiras. Falamos con Lucía A. Anido, vogal de Adegas.

**En relación ao Club Fluvial, que opina Adegas sobre o rexeitamento da concesión por parte da Confederación Hidrográfica?**

Dende Adegas celebramos esta decisión porque por fin parece que se están quitando os privilexios a esta entidade. Ata o de agora tiña privatizado o río e contaba cun acceso restrinxido unicamente ás persoas socias.

**Considera que se debeu facer antes?**

Sí, porque todas as concesións que tivo o Club Fluvial estaban condicionadas a que tiña que cumprir a lei, e parte desa lei é a servidume de paso. O Fluvial ten portas, balados e muros que impiden que a xente transite pola beira do río. Se tes unha entidade ao pé do río, terás que cumprir as restricións de iso. Unha das cuestións fundamentais é o dominio público hidráulico, algo que non é só ata a beira do río, senón que tamén ten que ver coa zona de inundación do río. De feito, case todas as instalacións agás o que é o propio edificio están en dominio público hidráulico. A zona de servidume aínda iría algo máis arriba. O Fluvial tiña con ese acceso restrinxido para os socios, algo polo que se lle emitiron numerosas sancións.

**Recibiron algunha queixa algunha vez en relación a iso?**

A verdade é que sí. Por poñer un exemplo de que non se cumpren as leis, veu unha persoa dicir que o botaran daquela zona. O home tiña alí os fillos xa que están federados no Club Fluvial e cando quixo achegarse polo caneiro, o garda de seguridade

do Fluvial botouno de alí. Ademais, sinalou que os pais que levaban os nenos e nenas pequenos ao club de piragüismo e non son socios, non poden acceder en ningún momento as instalacións, teñen que esperar aos

**“No Ceao a zona que se quere urbanizar é onde se atopan as nacementos do río Rato e deberíase deixar esa lugar e facer un parque periurbano, así coma conectalo co Miño”**

fillos e fillas fóra do recinto.

**Que opinan da construción do aparcadoiro realizado?**

En relación ao aparcadoiro fixeron unha obra totalmente ilegal aproveitando o confinamento. Tallaron e asfaltaron no que é o propio dominio público hidráulico, é dicir, no río. Isto é unha barbaridade e, de feito, teñen sanción por parte do Concello e por parte de Patrimonio. Entendemos que hai que restaurar a zona a como estaba orixinalmente porque o asfalto nesa zona provoca unha perda de permeabilidade. Anteriormente, era un aparcadoiro de terra cunhas árbores e mantiña, por dicilo dalgún xeito, certa harmonía ambiental. Por iso, consideramos que é unha obra que terían que reverter ao estado orixinal.

**E en canto ás pistas de tenis?**

Sobre as pistas de tenis o que pedimos dende Adegas é que se cumpra coa legalidade e quenes teñen que esixir iso son os da Confederación Hidrográfica. Dende ese organismo terán que facer estudos técnicos e dicir cales son as normas que teñen que cumprir. A nós canto máis naturalizado estea, mellor, pero sempre dende o ben común. Por tanto, nós en rela-

ción ao Fluvial o que pedimos é que se cumpra a legalidade establecida e que se quiten os privilexios que ata o de agora tivo. Iso vese por imaxes nas que se pode comprobar como as obras e as canchas foron comendo superficie ao río. Dende Adegas pedimos que iso non continúe ocorrendo e o uso público do río.

**Consideran que o barrio ecolóxico é un proxecto atractivo a nivel medio ambiental?**

Non, o barrio pseudoecolóxico cremos que é unha campaña de marketing. Dende Adegas, pensamos que a ecoloxía non é construír nin ocupar un terreo de novo. Se queres levar a ecoloxía e facer unha cidade sostible tes que levala aos barrios. Hai multitude de barrios que xa están construídos, xa temos unha cidade e en vez de expandila máis, ocupando terreos que poden ter valor, o que se debería facer é aproveitar o que xa está construído. Hai que aproveitar os recursos e facer a cidade máis eficiente, apostar pola rehabilitación e lograr unha cidade máis compacta.

**Entón cren que é mellor rehabilitar barrios da cidade?**

Sí, temos unha política urbanística que o único que pretende é continuar crescendo cando moitos barrios de Lugo están a caer e somos unha das cidades con maior porcentaxe de vivendas baleiras. Ademais, hai zonas que están urbanizadas e que están sen edificar, coma por exemplo no barrio de San Fiz. Hai leiras abandonadas, o sistema de recollida de lixo está precintado... Son barrios nos que se fixo unha inversión, se ocuparon e se tallaron carballeiras para estar nas condicións nas que están agora mesmo. O plan xeral de Lugo que fixo o Concello está deseñado para 300.000 persoas cando Lugo é unha cidade coa poboación estancada dende hai unha década aproximadamente. Por esta razón, non ten sentido seguir urbanizando e facer un edificio simplemente polo feito de demostrar que se pode facer un edificio sostible de madeira. Que, de feito, dende o Concello vendérono coma un edificio de madeira autóctona cando é pino e eucalipto, unha barbaridade que axuda á confusión. Por iso, dende Adegas consideramos que antes de seguir expandindo a cidade, hai que rehabilitar e deseñar unha cidade sobre o que xa hai. Iso é realmente ecoloxía.

**Que barrios consideran que poden seguir ese exemplo de rehabilitación?**

O barrio da Milagrosa, por exemplo, é un barrio que se podería rehabili-



Edificio Life, na Garaballa

tar, poderíanse dar axudas de vivendas e investir neses pisos que están baleiros e que se poden poñer a disposición de xente. As Gándaras é outro dos grandes exemplos, onde todo é terreo que xa está urbanizado pero no que non se habita. Desta maneira, tan só se continúa construíndo e vendendo un barrio multicolóxico que non existe e que para nós é unha campaña de marketing.

**Como vedes o feito de peonalizar a zona da Mosqueira?**

A nós, dende Adegas, todo o que sexa mellorar a mobilidade reducindo o emprego de automóbiles particulares de cara ao uso do transporte colectivo, parécenos ben. En canto a peonalización da Mosqueira non temos unha idea.

**“Non ten sentido seguir urbanizando e facer un edificio simplemente polo feito de demostrar que se pode facer unha construción sostible de madeira”**

**E no caso da Rolda Norte?**

Non se poden construír novas vías para resolver problemas de tráfico. Para ir ao Hula hai solucións e vías suficientes. A Rolda Leste vai vir paralela practicamente á A6, realmente fai falta facer unha inversión de tantos euros? Realizar unhas obras de gran impacto? Realmente, ese impacto é necesario para unha cidade coma Lugo? Queren conectar a rotonda da

Fonsagrada coa rotonda da Avenida de Madrid, que se conectan en Nareda. Lugo non é Madrid para ter que facer circunvalacións. De feito, a estrada faríase pola zona de Bosende, Barbaín e toda a contorna de Lugo e do Rato que ten unhas carballeiras e uns camiños tradicionais magníficos. De feito, en Lugo temos o privilexio de ter unha contorna magnífica que, se seguimos así, acabaremos estragando.

**E en canto á ampliación do Ceao, considéranla necesaria?**

Para ocupar unha superficie e urbanizar, ten que haber unha necesidade clara que en Lugo, actualmente, non hai. O polígono do Ceao conta cun estudio no que se avaliou a cantidade de naves baleiras que existe e o que hai agora mesmo edificado chega para unha década, dúas... Ademais, hai que mencionar que tamén se conta co polígono das Gándaras.

No caso do Ceao, a zona que se quere urbanizar é un espazo onde se atopan as nacementos do río Rato. Sendo Lugo como é, deberíase deixar esa zona e facer un parque periurbano, así coma conectar a zona do Miño e do Rato. Toda esa zona ten unha gran importancia para a calidade do aire da cidade xa que forma un cinto verde que funciona contra o cambio climático.

Ademais, pensamos que o Concello debería propoñer máis a conservación de lugares naturais que ten o entorno da cidade e aproveitalos; ese paso que hai en Lugo do rural á cidade e que aínda continúa é algo que se debería valorar coma positivo. Por iso, criticamos esa ocupación desmedida e ese pensamento de ocupar por ocupar.



O barrio de Sanfiz



Contedores de recollida selectiva



# Continúan os movementos no Club Fluvial

A directiva do ente defende que a zona non está suxeita a inundacións mentres outros colectivos reclaman o uso público do espazo

O Club Fluvial continúa sendo o centro de mira de moitos lucenses na actualidade. A primeira concesión produciuse no 1998 e, no 2018, era o momento de renovala. Sen embargo, a pesar de que se solicitou unha nova dende o Club Fluvial para continuar coa explotación dos terreos, esta decaeu pola falta de documentación que se require.

Xa no ano 2020, o Club Fluvial volveu solicitar dita concesión -a última que pediu-, sen embargo, esta decaeu porque o proxecto que presentou non contemplaba a eliminación de certos obstáculos ou construcións que están no dominio público hidráulico. Así pois, os obstáculos mencionados son a piscina que se atopa no cauce do río, o peitoril que se atopa entre terra firme e o río e o peche da servidume. Unha vez denegada a concesión, a Xunta Directiva do Fluvial reuniuse con técnicos da Confederación Hidrográfica co fin de que se detallaran os motivos polos cales non se renovou a concesión.

Tras esa reunión, dende o Club Fluvial declararon que presentarán un recurso de reposición ante a Confederación Hidrográfica porque esta non renovou a concesión durante 20 anos máis. No caso de que este se desestime, dende a entidade queren continuar pola vía xudicial levando a cabo un contencioso-administrativo

ante o Tribunal Superior de Xustiza de Galicia.

Esta decisión tómase tamén, por recomendación dos seus servicios xurídicos e porque, según certos informes, as instalacións que se queren eliminar son compatibles co que establece o Plan Hidrolóxico Nacional para a zona de dominio público hidráulico. Por esta razón, dende o Fluvial consideran que sería precipitado prescindir dunhas infraestruturas para solicitar de novo o concurso e se renove a concesión.

Así mesmo, dende o Fluvial consideran que esa zona non está suxeita a un especial risco de inundación e que, según o Plan Hidrolóxico da Demarcación Hidrográfica de Galicia pódense manter actuacións realizadas no leito, sempre que se poida xustificar cun estudo técnico a evacuación sen danos das enchentes de ata 100 anos de período de retorno. Ademais, consideran que o único que solicitan é poder seguir explotando as instalacións do Club Fluvial e que non se pretende realizar ningunha obra a maiores; polo que ditas infraestruturas xa existían na primeira concesión en 1998.

**FUTURO.** Por outra banda o Club Fluvial vaise embarcar nun proxecto de rehabilitación da antiga casa do conserxe para usos culturais que dis-



Unha vista do club Fluvial

porá de zona de restauración con terraza, salón de actos, ludoteca, aula de natureza, unha sala de exposicións itinerantes e tamén unha pista de crossfit. Esta obra conta cun orzamento de arredor de 500.000 euros, dos que 200.000 euros están aportados polo GDR4, e ten un prazo de execución de dous anos.

O proxecto conta xa co permiso da Dirección Xeral de Patrimonio Cultural, pois atópase ao pé do Camiño Primitivo, aínda que está pendente da licenza municipal e da tranferencia por parte da Deputación ao Concello da rúa Fermín Rivera.

## Lugo Cara ao Miño reclama o uso público do cauce do río ocupado

A plataforma Lugo Cara ao Miño, quere poñer unha vez máis enriba da mesa a xa antiga demanda de recuperar para o uso público a beira do río, ata o de agora ocupada polo Club Fluvial. Co gallo da recente noticia do cese da licenza para o uso da beira do Miño ao Club Fluvial, por parte da Confederación Hidrográfica Miño-Sil (CHMS), esta Plataforma e outros colectivos sociais reuníronse para "retomar a actividade e esta esixencia, co obxectivo de poder devolverlle ao río o seu uso público por parte da veciñanza, garantindo o respecto ao medio ambiente".

Así mesmo, dende a Plataforma sinalan que a Concesión afecta a un espazo que se atopa dentro da Rede Natura, e é zona núcleo da Reserva da Biosfera Terras do Miño, ademais de ser a única zona de baño declarada no Concello de Lugo, que se leva utilizando durante décadas de forma privada e exclusiva polos membros desa sociedade.

Por iso, continúan defendendo que o Club Fluvial non só non respectou



o obrigado camiño de servidume, senón que cada vez foi ampliando máis a súa actividade e gañando terreo ao río, de tal xeito que toda a zona recreativa está "comida" ao río, e construída en zona inundable e recheada, co conseguinte risco para as personas e para a correcta xestión das augas cando sube o nivel. Con iso, a plataforma Lugo Cara ao Miño explica que o Club Fluvial ocupa o Dominio Pú-

blico Hidráulico en máis de 10000 m2 e, isto implica, ao contrario do que se vén informando nalgúns medios, que habería que derrubar todo o conxunto das instalacións, nomeadamente as pistas de tenis e baloncesto, o aparcadoiro, ou o propio muro, obras das que, por outra parte, se descoñecen con que informes, autorización ou estudos de avaliación de impacto ambiental foron realizadas.

## CARTA ABERTA DUN EX SOCIO

Fai varios meses, por iniciativa do presidente deste Club, abríuse un expediente e expulsado como socio do mesmo. Con carné número 3.616.

Considero necesario, mediante pública comunicación, aclarar a miña posición persoal respecto a situación xerada pola Xunta Directiva do Club Fluvial.

Levamos unha tempada complicada para todos, moitas foron as circunstancias sobrevividas que nos rodean nos últimos tempos e que dabondo son coñecidas por todas aquelas persoas que se quixeron informar. Pero certo é que algo sacode de forma pública e notoria determinadas actitudes, a evidencia da actuación dalgúns Administracions públicas en defensa da legalidade e a súa concreción, isto é a sanción ao Club Fluvial por distintas actuacións irregulares, que se coñeceu en prensa nos últimos días.

A xunta directiva do Club Fluvial e en concreto algún personaxe de estraña pelame, parece non comprender nada. Declaro que en principio, non teño nada persoal contra ningún (aínda que contra algún en concreto si) dos compoñentes, pero aclararei un par de cuestións.

Recoñezo que fun crítico con algunhas accións da xunta directiva, sobre todo do presidente e permitínome chamarlle mentireiro porque fixo públicas afirmacións que non eran certas. Iso custoume un expediente e a expulsión. Iso é levar as cousas ao máximo extremo. E iso non se esquece...

Pero, actualmente, algún deses personaxes de pelame hiénido, creou e difundiu, entre compromisarios e socios, que todos os males das erróneas e erráticas accións respecto diso da obra do

aparcadoiro, da perda de concesión, etc., son culpa da Confederación Hidrográfica e do Concello de Lugo, ou polo menos iso puidemos ler en declaracións do presidente nun medio de comunicación.

Engádesse agora como orixe do mal que acusa á xunta directiva, o seu presidente e polo tanto a todo o Club Fluvial, a última apostila, isto é, unha suposta pretensión pola miña banda de querer acceder á presidencia do Club.

Certamente impórtame un coñecemento a orixe dese bulo referido a min, pero considero necesario aclaralo co fin de despexar calquera mala interpretación que se puidese dar. Nin agora nin no futuro vou ser nin presidente nin membro de ningunha xunta directiva do Club Fluvial. Nunca. E dígoo publicamente.

E a persoa que creou ese rumor carece da mínima ética moral. Fai falta ser moi mezuquino, moi rastroiro e sen o mínimo pudor nin decencia para difundir algo así.

Non sei se algún integrante da xunta directiva actual coñécese o suficiente para vulgarme, seguro que non. Por esa razón vou apelar á súa condición de representantes dunha entidade moi veterana e moi decente, para que non se poñan á altura de quen iniciou esta situación e que se preocupen da súa responsabilidade no Club Fluvial. Difundir un rumor sen ningún tipo de base para iso, converte a quen o fai en merecedor deses mesmos cualificativos. E na conciencia de cada un queda o participar na degradación pública e falsa da miña persoa, facéndose eco dunha bazofia, que por moito que se repita, non deixará de selo."

Julio Méndez



## Destinado un millón de euros á estratexia de reconstrución económica dos barrios

O Concello vén de adjudicar, en Xunta de Goberno, á UTE Lucal a contratación do servizo de organización, programación, desenvolvemento, execución, divulgación e difusión de actividades nos barrios. Esta unión temporal de empresas foi a única oferta que se presentou ao procedemento deseñado pola rexedora para modernizar o comercio e a hostalaría local en cinco zonas da cidade e levar a cabo tamén un plan de fomento do emprendemento e consolidación empresarial.

A súa finalidade é a de dinamizar o conxunto da cidade para atraer a potenciais consumidores e público en xeral, combinando a oferta de lecer e entretemento coa forma-

ción e o asesoramento, dirixido a locais comerciais e de hostalaría para que resulten máis atractivos. Contempla diferentes actuacións entre as que figura a creación de marca de barrio.

Tamén se realizarán campañas de apoio á hostalaría e ao comercio da zona, potenciarase a plataforma de comercio electrónico, farase formación e asesoramento "in situ" sobre escaparatismo-iluminación e packaging, organización de mercados nas rúas.

Ademais completarse cun plan de fomento do emprendemento e consolidación empresarial con actividades de formación para a difusión da cultura emprendedora e a consolidación empresarial.

## Continúa o proceso para que as familias da Croa consigan as escrituras das súas vivendas



Casas do barrio da Croa

Continúa o procedemento para entregar ás familias que ocupan as 15 vivendas da Croa as escrituras das mesmas. A Xunta de Goberno Local autorizará a adjudicación á empresa Excavaciones J. Carreira SL o contrato para demoler varias edificacións antigas existentes no ámbito de actuación do proxecto, que dará como resultado unha zona libre dunha extensión aproximada de 1.900 m<sup>2</sup>, entre áreas verdes e dotacionais.

A actuación consistirá na derruba de pequenas construcións, a maioría en estado ruinoso e deshabitadas desde fai moito tempo. Así mesmo, isto servirá para proceder ao parcelamento definitivo dos mesmos. Según o Concello, a intervención terá un custo de 36.728 euros e un prazo de execución dun mes.

A rexedora, Lara Méndez, deu conta de que, logo da encomenda de

xestión que o Consello de Administración de Evislusa aceptou en xuño de 2020 para redactar o proxecto de parcelación dos predios municipais, foron levadas a cabo, entre outras tarefas asociadas necesarias, o estudo topográfico, a validación catastral e a prospección arqueolóxica da superficie afectada, debido á súa proximidade ao xacemento do Castro da Croa. Traballos que, no seu conxunto, supuxeron un investimento doutros 35.000 euros e que forman parte do impulso dado polo Concello nos últimos meses para regularizar a propiedade.

Lara Méndez lembrou que, "logo de demoler as devanditas edificacións, este espazo será inmediatamente acondicionado, creando áreas verdes e de espaxamento que dean servizo á contorna e aos residentes deste núcleo.

## Lugo presenta un proxecto para impulsar o comercio e a economía

O Concello de Lugo presentou o proxecto Lugo é capital, urban ad display, a primeira experiencia piloto que se pon en marcha en España de impulso do comercio e da hostalaría local a través dun sistema innovador de cartelería interactiva.

Este sistema permite unha interacción directa entre os negocios e a cidadanía durante 24 horas os 7 días da semana, así coma recoller datos derivados do uso das pantallas, de maneira ética e anónima, que facilitarán a orientación de novas estratexias de fidelización e venda.

Este proxecto foi o único seleccionado en Galicia na convocatoria que abriu a Cámara de Comercio de España sobre iniciativas singulares en cascos históricos para modernizar o comercio minorista tras a pandemia. O proxecto caracterízase por combinar diferentes tecnoloxías xa existentes para obter un produto totalmente novo, creando unha rede comunicativa e publicitaria como forma de poñer en valor os comercios tradicionais do centro histórico desde unha perspectiva innovadora e adaptada ás novas tendencias, a nivel comunicativo e a nivel tecnolóxico.

Con este fin, instalaranse 4 pantallas interactivas, dous fixas no exterior



Pantallas táctiles na parte traseira do Concello

das dependencias municipais de Novas Tecnoloxías, e dous totems móbiles, que serán itinerantes. As mesmas actuarán como soportes de publicidade gratuita dos comercios e abren a posibilidade de que o comprador interactúe cos eles (compras, reservas). Ademais, aglutina tecnoloxías capaces de identificar persoas, procesos e percorridos para analizar os comportamentos e medir así mesmo a efectividade das campañas.

Os dispositivos ademais da información comercial, ofrecerá contidos de interese para os cidadáns como a axenda municipal, rutas, avisos e alertas socio-sanitarias, entre outros,

e permitirán revitalizar a imaxe da cidade para os visitantes que acoden a Lugo. As pantallas contan cun cristal interactivo con protección antivandálica. Tamén levan instalada unha lámina transparente e antimicrobiana, capaz de desactivar o 99% dos virus da superficie.

**PARTIDO POPULAR.** A concelleira do Grupo Municipal do Partido Popular, Beatriz Vázquez, pregunta ao BNG se aplicará ás pantallas táctiles as mesmas medidas anticovid que impuxeron no MIHL. Afirmo que neste museo estiveron sen funcionar moito tempo asegurando que era para impedir os contaxios.

## Cidadáns deseña un plan para facilitar o acceso á vivenda para os máis novos

O concelleiro de Cs, Juan Vidal-Pardo, presentou un paquete de medidas que ten por obxectivo facilitar o acceso á vivenda dos mozos.

A iniciativa, que inclúe propostas como apostar pola rehabilitación, a elaboración dun Plan Estratégico Municipal de Vivenda en colaboración cos axentes sociais ou que un mínimo do 60% dos inmobles que se inscriban nos programas de captación de pisos desocupados póiase ao dispor de persoas menores de 35 anos, será debatida no pleno da próxima semana.

"O pasado mes de abril o Banco de España publicou un estudo sobre a crise da covid19 e o seu impacto sobre as condicións económicas das xeracións novas. O estudo destaca que a proporción de persoas que posúen unha vivenda residencial aos 30 anos diminuíu para aqueles cidadáns que naceron a partir do ano 1980. En concreto, o 7% dos nados en 1988 posuía a súa vivenda principal aos 29 anos; entre os nados en 1976,



esa porcentaxe era do 26%. Entre as causas desta problemática atópase a precariedade laboral que afecta a este colectivo e o endurecemento na concesión de créditos hipotecarios tras a crise financeira que se iniciou no ano 2008", sinalou o edil.

"Esta problemática afecta de cheo a Lugo, que se ve perfectamente reflectido nas porcentaxes que lanza o traballo do Banco de España. Por iso consideramos prioritario que o

gobierno local esprema ao máximo a súa marxe de manobra e se involucre neste problema sen eludir responsabilidades escudándose en que é unha competencia doutras administracións. Hai moito por facer desde a administración local e non se pode mirar para outro lado. Propoñemos a rehabilitación como motor para recuperar zonas deprimidas da cidade", sostivo Vidal-Pardo.



## Avanzan os traballos do plan de roza das vías das parroquias

Continúa o avance dos traballos de roza nas diferentes parroquias do municipio.

Dende o Concello de Lugo informan que, neste momento, os labores, que progresan a moi bo ritmo, xa concluíron en Bocama os, Meilán, Tirimol, Pías, Piúgos, Cuiña, Coeses, Soñar, Fixós, Bosende, Conturiz, Santa Comba, Adai, Orbazai e Prógalo, onde o dispositivo se encargou da retirada, mecánica e manual, da maleza polas dúas marxes da vía.

Miguel Fernández explicou tamén que as tarefas alcanzan paseos, gabias e noiros contiguos, tanto en terraplén como en desmonte, e in-



cluso as pólas das árbores ata obter un gálibo libre que permita circular con seguridade polas estradas ou camiños e lembrou que a altura máxima de calquera tipo de vexetación,

despois da sega, non pode superar nunca os sete centímetros.

O tenente de alcaldesa avanzou tamén que se seguirá en Santiago de Saa, Mazoi, Nadela e ao Veral.

## Contratan as obras de mellora de estradas en seis zonas

A Xunta de Goberno Local aprobou a apertura dos procedementos de contratación da mellora de estradas en seis parroquias do rural. Actuacións que o Executivo desenvolve ao abeiro do Plan Único de Cooperación entre a Deputación Provincial e os Concellos.

Así pois, sinalouse que estas intervencións alcanzan un investimento de 329.120 euros e beneficiarán directamente aos veciños e veciñas que viven nas parroquias de Tirimol, San Mamede dos Anxos, Calde, San Pedro de Mera, Poutomillos e Camoira e que utilizan as vías municipais a diario para efectuar os seus desprazamentos.

Os traballos que se levarán a cabo

son a mellora e rexeneración do firme nas seguintes vías: na estrada municipal dende O Vilardón ao límite municipal co Concello de Outeiro de Rei; a estrada municipal de Conturiz a Cardoso -nas parroquias de Santo André de Castro e San Mamede dos Anxos-; a estrada municipal da N-540 á estrada de Bazar e da N-540 ao núcleo de O Corral de Abaixo.- na parroquia de Calde-; a estrada municipal da LU-P-2901 á Igrexa de San Pedro de Mera; a estrada municipal da LU-P-2901 á LU-P2901 en Poutomillos e a estrada municipal da Igrexa de Camoira ao núcleo de Maira.

## A iniciativa Aulas abertas busca fomentar o apego polo rural

As Aulas Abertas volven a funcionar baixo as dúas premisas principais, por unha banda, recuperar as antigas escolas unitarias e os centros de convivencia das parroquias e enchelas novamente de vida, poñéndoa ao servizo das e dos residentes nos núcleos.

O seguinte obxectivo da súa creación foi facilitar a conciliación familiar e ser unha opción segura nun momento complexo no que a incertidume sobre a evolución da pandemia coarta a escolla das nais e pais á hora de buscar un entretemento e ocupación para os máis pequenos



Aula aberta no Concello de Lugo

da casa nas súas vacacións. A iniciativa coa que se pretende fomentar o apego polo rural e o

arraigamento nos núcleos sendo a querenza pola orixe un factor clave que propicie o asentamento de poboación.

Así mesmo, búscase que o tempo de lecer que os nenos e nenas teñen nesta época, sexa aproveitado cunha alternativa segura de entretemento que favoreza a socialización entre iguais e nunha contorna protexida. Mais tamén aproveitar estas xornadas para a aprendizaxe, a promoción de valores de coidado á natureza e de sentimento de pertenza a un lugar que, co paso dos anos, será unha fonte de bos recordos e fermosas vivencias.

## A supresión de caixeiros, no Parlamento

O PSOE galego por medio do seu voceiro, Juan Carlos Francisco, esixiulle á Xunta que “acaden unha solución política” a través do diálogo para “meter en cintura” ás entidades bancarias que operan en Galicia e frear a exclusión financeira dos concellos galegos. Francisco presentou unha pregunta oral neste sentido no Pleno do Parlamento.

O responsable socialista lembrou o peche de 1.000 oficinas bancarias dende 2008, deixando a 45 concellos galegos sen ningunha delegación e outros 118 concellos que só teñen unha oficina bancaria, ás que se suma o anuncio de Abanca de pechar as oficinas de Cerdido, Carballedo, Cerdedo – Cotobade, Soutelo de

Montes ou Seixo –Marín-.

Francisco criticou que estas entidades empreguen diñeiro público que está a ser inxectado polo goberno galego para manter caixeiros en realidade para “maximizar beneficios”, porque “se seguen a pechar oficinas a solución non será que a Xunta de Galicia siga a poñer diñeiro público”. Ademais, lembrou que se trata de entidades que veñen de ser rescatadas por inxentes cantidades de diñeiro público para despois ser vendidas. O parlamentario socialista salientou que o proceso de dixitalización da banca no debe supoñer un “prexuízo evidente para a xente maior ou con menos recursos” para empregar estes sistemas atópanse con “máis di-

ficultades para acceder a un servizo básico como é o financeiro e acadar diñeiro en efectivo”.

**CONTESTACIÓN DO GOBERNO.** Pola súa banda, O conselleiro de Facenda e Administración Pública, Valeriano Martínez, explicou a iniciativa posta en marcha pola Xunta de Galicia para instalar caixeiros e prestar servizos de asesoramento financeiro nos concellos do rural.

Durante a súa intervención no Pleno do Cámara galega para responder a unha pregunta oral sobre servizos financeiros, defendeu que esta iniciativa busca, ademais da instalación de caixeiros, a prestación dos servizos de asistencia e formación financeira.



Neste sentido, Valeriano Martínez sinalou que Galicia conta cunha das iniciativas máis ambiciosas do Estado para evitar a exclusión financeira no ámbito rural.

Ademais, o conselleiro subliñou que un total de 34 concellos asinaron xa os convenios de colaboración coa

Xunta para dispoñer de caixeiro automático e de servizos de atención financeira ao cidadán dos que se beneficiarán preto das 48.000 galegas e galegos que viven nestes municipios. “Trátase de facer política útil para dar solución aos problemas que teñen os cidadáns”, subliñou.



## Propietarios das Saamasas piden a continuación das obras

As obras da urbanización nas Saamasas continúan paralizadas polo que os seus propietarios están estudando mobilizarse ou iniciar accións legais contra o Concello.

Dende o Concello de Lugo, pola súa parte, sinalan que a orde de interrupción dos devanditos traballos comunicouse á Xunta de Compensación do Sector logo de contrastar que a Confederación Hidrográfica Miño Sil -e organismo competente para autorizar ou denegar a realización das obras- non concedera a

prórroga solicitada para ampliar os prazos de execución do proxecto. Así pois, despois de solicitar á CHMS unha primeira prórroga en decembro do 2019, ampliouse até o 8 de maio sinalado como consecuencia da suspensión dos prazos administrativos aos que obrigou o Estado de Alarma. De aí, defenden dende o Concello, que non advertira a necesidade de paralizar os traballos con anterioridade a esta data, cando se extinguía realmente o prazo de execución.

## Segue o plan integral de limpeza barrio a barrio



Traballos de limpeza nos barrios

O plan de concentración de dispositivos municipais de limpeza realizou labores de limpeza no barrio das Gándaras, Castiñeiro, Casás, Abella e Residencia. Continúa polo Sagrado Corazón.

O obxectivo desta iniciativa é unificar os esforzos por contornas e mellorar, así, o acondicionamento da cidade, sen descoirdar os labores ordinarios. Para iso, se está a actuar de forma integral en cada barrio cun amplo operativo inte-

grado polas empresas encargadas da limpeza urbana, do mantemento das zonas verdes e de revisión dos parques infantís, contando co apoio das brigadas municipais.

Sinalouse, igualmente, que dos 341 expedientes tramitados polo Concello por acumulación de maleza en predios particulares, 14 deles se atopan neste punto da capital e quixo aproveitar para facer un chamamento á cidadanía en prol da conservación das dotacións.

## O PP lamenta que o Concello se negue a unir a cidade co Miño

O voceiro do Grupo Municipal do Partido Popular no Concello de Lugo, Ramón Carballo, non entende a negativa de PSOE e BNG a apoiar propostas "positivas e beneficiosas para a cidade, baseando o seu rexeitamento unicamente en que a proposta a realiza o Partido Popular".

Neste caso, os populares lamentan a negativa de Lara Méndez e Rubén Arroso a votar en contra de crear un corredor verde que una o centro da cidade co río Miño a

través de dúas pasarelas, duns 50 metros cada unha, de xeito que se conectaría o parque Rosalía de Castro co Paseo do Miño a través do Marcos Cela.

A negativa do goberno local baséase en que o proxecto é irrealizable, "pero sorprende esta postura, xa que nas dependencias municipais de Medio Ambiente hai un anteprojecto que recolle unha intervención similar, o que certifica que a única escusa é que a proposta leva o selo do PP".

## Renovarase o alumeadado en diferentes barrios da vila

A concellería que dirixe Rubén Arroso continúa coa renovación dos alumeados na vila. Así, iniciou o procedemento de licitación para renovar a rede de alumeadado público nas rúas Montirón e Mapoula, no treito que vai da rúa San Roque á Ronda das Mercedes. Arroso explicou que "o alumeadado actual ten xa máis de 20 anos, e quedou obsoleto".

A instalación actual está formada por luminarias de Vapor de Sodio de 150W e luminarias fluorescentes de 70W, que "serán substituídas por luminarias LED con consumos inferiores e cunha mellor luminosidade", explicou o tenente alcalde, que engadiu "isto permitirá, ademais de aforrar no gasto realizado polo concello en enerxía eléctrica, mellorar a seguridade da veciñanza, aplicando tamén a perspectiva de xénero".

O Goberno de Lugo aprobou a apertura do procedemento de contratación desta actuación, que sairá cun orzamento base de licitación de 82.056,76 euros e un prazo de execución de 8 semanas.

**RÚA SANTIAGO.** De cara á renovación do alumeadado deste treito da muralla, instalaranse 9 novas luminarias LED tipo RGB, que permitirán unha iluminación ás distintas horas e á luminosidade do día. Permitirá variar a luminosidade do monumento segundo a hora do día, mostrando luces de tonalidade cálida na noite e fría durante as mañás, o que mellorará a percepción do monumento.

**BARRIO DA CHEDA.** Tamen se fixo un labor de mantemento da rede de



Representantes do Concello, visitando a rúa Montirón

alumeadado público na Cheda.

Rubén Arroso explicou que "estas actuacións realízanse de xeito periódico segundo vaia sendo necesario actuar nas distintas zonas ao ir chegando as lámpadas do alumeadado público ao final da súa vida útil".

No barrio da Cheda, está previsto substituír 64 lámpadas, que se unen ás distintas actuacións realizadas nos últimos dous anos que contaron cun investimento de máis de 2.5 millóns de euros adicados a renovar a rede de alumeadado e a mellorar a eficiencia enerxética, ademais de reducir as zonas escuras da cidade, mellorando a seguridade da veciñanza durante as noites.

**SOTO FREIRE.** Rubén Arroso anunciou a entrada en funcionamento do novo alumeadado público da rúa Soto Freire, na zona próxima á estación de autobuses. Arroso afirmou que "esta zona contaba ata o de agora con

pouca iluminación, e con esta actuación seguimos a mellorar a seguridade das veciñas e veciños, aplicando a perspectiva de xénero".

A área de Mobilidade e Infraestruturas colocou novas luminarias de 48 LEDs, de 74 W, que permiten cumprir cos requisitos de luminosidade para alumeadado exterior cun baixo consumo eléctrico. En total, investíronse 17.716,09 euros nesta intervención. Rubén Arroso afirmou que "seguimos mellorando a rede de alumeadado público tratando tamén de reducir o gasto na factura da luz". Nos últimos dous anos, renovouse o alumeadado en máis de 10 zonas da cidade, instalando novas luminarias en rúas como a avenida Filharmónica Lucense, que non contaba con alumeadado público, e reducindo a cantidade de luminarias con elementos contaminantes, como o vapor de sodio ou de mercurio instaladas na cidade.

## Continúan as obras na unión das rúas Dinán e Cidade de Vigo

Estanse a realizar traballos de mantemento da rede viaria na unión das rúas Dinán e Cidade de Vigo. As obras lévanse a cabo a causa dun afundimento que existía nun punto da vía, polo que era necesario actuar con inmediatez para garantir a calidade da estrada.

A solución adoptada pola concellería de Infraestruturas consiste na renovación da capa de rodadura con formigón, o que asegurará que a intervención sexa duradeira. A actuación realizouse nun dos carrís da rúa, e continuará os próximos días. Con esta intervención, o Concello de Lugo e a Área de Infraestruturas



garanten as boas condicións de distintos servizos públicos e melloran a calidade de vida e o benestar da veciñanza da contorna. Arroso desta-

cou a importancia desta actuación "dado que este treito de vía soporta a diario as maniobras dos autobuses que entran e saen da estación".



## Remodelan Fingoi de Abaixo para primar o tránsito peonil

Aprobará a transformación de Fingoi de Abaixo, cun proxecto co que se busca mellorar a accesibilidade do barrio e no que se aposta polo modelo de plataforma única con preferencia peonil, “dado que se trata dunha zona na que o tráfico maiormente é residencial”, explicou Rubén Arroxo. O modelo de Plataforma Única, permitirá adicar o espazo ao tránsito peonil, sen afectar á dispoñibilidade de prazas de estacionamento.

As beirarrúas da zona non chegan a cubrir o ancho mínimo esixido pola lexislación, e o asfalto conta cunha banda de rodadura moi deteriorada, o que afecta tanto á seguridade viaria como á capacidade de evacuación de augas pluviais.

A Xunta de Goberno Local aprobará hoxe a apertura do procedemen-



Arroxo, percorrendo as rúas de Fingoi de Abaixo

to de licitación desta actuación, que terá un orzamento máximo de 147.677,77 euros e un prazo de execución de 4 meses. Xunto coa transformación da zona, renovarase tamén o alumbeado público.

Por outra banda, continúan as obras de substitución do fibrocemento que se están a executar na rúa Armórica. Para estes traballos que tamén contemplan a reposición da beirarrúa, destináronse 186.512 euros.

## Continúan as obras no treito entre as rúas Santiago e Vilalba

A construción da beirarrúa no treito da rolda entre as rúas Santiago e Vilalba está rematada, e xa se comezou co resto de actuacións contempladas no proxecto.

Este transformará a contorna da Ronda, aumentando o espazo peonil e renovando a estética da Porta de Santiago, “un punto importante da cidade se xuntan os tres patrimonios da humanidade cos que contamos”, afirmou Arroxo, que destacou a importancia desta actuación para mellorar a protección da Muralla, reducindo as vibracións producidas polos vehículos a motor “cumprindo coas recomendacións do ICOMOS para garantir o mantemento da Muralla”

**TRÁFICO RODADO.** Unha vez se re-

mate a actuación, os vehículos circularán con maior fluidez, ao modificarse o cruce da Rolda da Muralla coa rúa Santiago.

O cruce pasará de ter un semáforo de 3 tempos a dar preferencia ao tráfico que circule pola Rolda, tendo un ceda o paso os vehículos que se acheguen pola rúa Santiago.

As rúas Cidade de Viveiro e Pascuala Veiga cambiaron o seu sentido de circulación de xeito provisional para permitir a execución dos traballos. Para isto, elimináronse unha serie de prazas de aparcamento o que facilita a circulación e a manobrabilidade do bus urbano. A rúa Vilalba está a ser bidireccional de xeito provisional para permitir o acceso aos garaxes mentres duren as obras.

## Traballan na eliminación das consecuencias do vandalismo

Estanse a levar a cabo traballos de limpeza de grafitis, -incluídos na programación anual de limpeza da cidade- nas fachadas da cidade.

Os traballos deron comezo en Campo Castelo, continuando pola praza Fernando de Casas Novoa, Clérigos, rúa Falcón, rúa Catedral, rúa Progreso, praza da Universidade, rúa Miño e na Tinería, para continuar carril do Hospital, carril do Son, carril do Mercado, Quiroga Ballesteros e praza do Ferrol.

O Concello pediu a colaboración da veciñanza e lembrou que o custo

do vandalismo “pagámolo entre todos, e é moi importante chamar á responsabilidade e que sexamos conscientes de que Lugo é a nosa cidade e debemos contribuír a coardela”, finalizou.

O Concello ten implantado o servizo gratuito de Limpeza de fachadas dende o ano 2002. Para solicitar o servizo é necesario cubrir o impreso que figura na páxina web do concello. Deberá engadirse a documentación acreditativa da propiedade ou representación da comunidade de propietarios do edificio.

## Veciños reclaman a mellora da circulación de Ramos Misioné

Os concelleiros do Partido Popular no Concello piden a Lara Méndez e Rubén Arroxo que escoiten as peticións dos veciños da rúa Ramos Misioné, que levan anos pedindo unha mellora na rúa para solucionar os problemas existentes para a circulación de vehículos.

Sinalan os populares que urxe unha actuación para, “en primeiro lugar, eliminar un tapón urbanístico existente ao inicio desta rúa, moi preto do cruce coa rúa da Zarra, xa que ao tratarse dunha vía de dobre sentido e na que ademais hai unha escola infantil, hai que garantir unha fluída circulación dos vehículos”.

Neste senso, os populares agardan que “agora si o goberno se poña a traballar para corrir esta situación xa que hai un acordo plenario de fe-

breiro de 2020, impulsado polo PP, para que o Concello de Lugo realice un censo dos tapóns urbanísticos que hai no municipio e que así se poida poñer en marcha un plan de supresión dos mesmos dotado das partidas económicas suficientes e no que se estableza unha planificación priorizando as que máis risco xeran aos peóns e máis dificulten a mobilidade na cidade”.

Ademais, os populares apuntan a que sería preciso mellorar a sinalización horizontal desta rúa e tamén piden a colocación dun espello na confluencia coa rúa Barrio Capilla de Fingoi, xa que a visibilidade é moi mala e un simple espello solucionaríaa moitos dos problemas que os condutores sofren a diario na entrada e saída dende Alfonso X.

## O Concello penaliza á empresa que fai o parque de Augas Férreas

O Concello de Lugo penalizará á empresa encargada da transformación do parque infantil de Augas Férreas polas continuadas demoras inxustificadas na execución do contrato.

A Xunta de Goberno vén de impoñerlle unha sanción de 5.115 euros. Dende o Concello de Lugo deron conta da medida adoptada, logo de que un informe, elaborado polo departamento de parques e xardíns, da área de Medio Ambiente, puxera de manifesto que a obra ía acumulando demoras en todas as fases de construción do recinto.

“Aínda que os labores comezaron a bo ritmo, levando a cabo no primeiro mes as actuacións correspondentes ás tarefas previas como demolicións



Obras do parque de Augas Férreas

e cimentacións, etc, a partir do segundo mes da licitación fóronse sucedendo os adiamentos, o que provocou finalmente que sexa impo-

sible cumprir o prazo estipulado, que tiña marcada como data de finalización a xornada de onte, 20 de xullo”, explicaron dende o Concello.

## O Concello adquire 10.000 tarxetas cidadás, que permiten un aforro no bus

O Concello de Lugo aprobou a adquisición de 10.000 novas tarxetas cidadás. Rubén Arroxo explicou que “coa entrada das novas liñas é o momento de que a veciñanza de Lugo se anime a obter a tarxeta, que ademais de reducir o custo de cada viaxe ata nun 50% permite tamén axilizar a entrada no bus”.

Pagando con tarxeta cidadá, o prezo do billete ordinario pasa de 0.64 euros a 0.45 euros, no caso de non ter dereito a bonificacións, ou a só 0.31 euros no caso de persoas pensionistas, desempregadas, estudantes ou

persoas con mobilidade reducida. O prezo do transbordo tamén é inferior, pasando a valer 0.19 euros sen bonificacións ou só 0.10 euros no caso do transporte bonificado, o que permite aforrar ata un 50% no prezo do transporte público. O tenente alcalde destacou que “Lugo ten o transporte máis barato das cidades galegas e o terceiro máis barato das capitais de provincia do estado”.

Para obter a tarxeta cidadá, deberá cubrirse o formulario que se pode atopar na web do Concello, ou recollelo nas oficinas municipais do

seminario, e pagar a taxa de 3,09 euros nunha oficina de Abanca. Despois, deberá pedirse cita no 010 para retirar a tarxeta nas oficinas do Concello. A recarga do moedeiro será, como mínimo de 5 euros, cun máximo de 60 euros.

Rubén Arroxo xunto coa edil de Participación, Cristina López, entregaron a tarxeta cidadá ás integrantes da Asociación de Xubilados e Pensionistas de Lugo. 30 socias e socios da Asociación de Xubilados e Pensionistas de Lugo recibiron a súa tarxeta cidadá.



## O Plan de catedrais intervirá en varios puntos da luguesa

Aprobase o Plan de catedrais de Galicia 2021-2027 que, dotado cun investimento de 38 millóns de euros, permitirá o desenvolvemento de actuacións para mellorar a conservación dos conxuntos catedralicios da Comunidade, co horizonte do Xacobeo 2027.

Este proxecto inclúe intervencións en monumentos nas contornas do Camiño de Santiago. Concretamente, nas basílicas de Lugo, Mondoñedo, Ourense e Tui.

Unha das catedrais incluídas neste plan é a de Lugo, situa-

da ao pé da Muralla no Camiño Primitivo. A nova ferramenta do Goberno galego prevé para este templo unha quincena de actuacións dotadas con case 7M€ destinados a restaurar a zona do claustro, renovar a cuberta, rehabilitar zonas como a sancristía ou as capelas e mellorar as condicións de humidade reparando filtracións e substituíndo canlóns. Así mesmo, tamén se restaurarán bens artísticos como a porta medieval, o coro ligneo ou os órganos da epístola, do evanxeo e da Capela da Virxe dos Ollos Grandes.

## Lugo homoxeneiza os distintos niveis de protección do patrimonio catalogado

Trasládouse na sesión do último Pleno, a conformidade amosada pola Dirección Xeral de Patrimonio Cultural á homoxenización formulada polo Concello para conciliar os niveis de protección que recolle o PEPRI, o Plan Especial de Protección, Rehabilitación e Reforma Interior do Recinto Amurallado, cos requirimentos da Lei do Patrimonio Cultural de Galicia.

Lugo convértese así, no primeiro gran Concello da Comunidade Autónoma en superar este trámite co que o Concello de Lugo non só persegue axilizar a tramitación e concesión das licenzas para actuacións que se poidan ver afectadas por este Plan, senón tamén ofrecer maiores garantías aos seus promotores.

Na procura dese obxectivo, o Servizo Municipal de Arquitectura elaborou un informe xustificando a equiparación entre os catro tipos de protección que cómpre ter en conta nas intervencións de conservación, restauración, readaptación, reestruturación e ampliación que resultan autorizables dentro do ámbito do PEPRI e os tres niveis de salvagarda que recolle a normativa autonómica ao respecto.

Gracias a isto, a Administración local poderá abordar cunha maior dilixencia procedementos urbanísticos que, por algunha razón, afecten a elementos arquitectónicos ou paisaxísticos catalogados, de obrigada supervisión por parte da administración galega.

## O PP insiste en habilitar a zona onde están os paneis solares

Os concelleiros do Grupo Municipal do Partido Popular no Concello de Lugo seguen a convidar ao goberno local a aproveitar a zona que ocupa o parque de enerxías alternativas do Ceao e insiste en que se estude a posibilidade de crear neste espazo unha zona útil como un punto de recarga de vehículos eléctricos, un espazo para aparcas, ou zona de espaxamento.

Os concelleiros populares recordan esta proposta despois de coñecer na comisión que “o goberno local xa leva gastados neste punto máis dun millón de euros dende que se instalou no ano 2007. A isto se engade que este parque de enerxías alternativas só estivo en funcionamento dende 2014 a 2017, tempo

no que foi totalmente deficitario xa que consumiu máis enerxía da que produciu, polo que podemos asegurar que é totalmente deficitario e un novo experimento fallido do PSOE”. Para os concelleiros populares “a improvisación dos socialistas, sempre coa complicidade dos concelleiros do BNG, está a pasar unha factura desmedida ás arcas municipais, xa que quedou claro que neste punto se gastou preto dun millón de euros e non se sabe para que se instalou nin para que funcionou”.

Agora o goberno local está a estudar posibles novos usos para esta infraestrutura, pero o único que está claro e que, “sexa cal sexa o seu novo uso, haberá que desmantelar o que alí se pode ver a día de hoxe”.

## Continúa a reforma dos pavillóns do Pombal e Daniel Cordido

O Concello vén de investir 109.434 euros na mellora do pavillón do Pombal, ao abeiro do Plan de Melloras das Instalacións Deportivas. Os traballos consisten, fundamentalmente, na reforma do pavimento do polideportivo. O firme, sobre todo da pista de baloncesto e de fútbol sala, presentaba un grao elevado de deterioro despois de moitos anos de uso. Así mesmo, o desgaste tamén aumentaba a causa da humidade do terreo no que se asenta.

Pola súa parte, o concelleiro Mauricio Repetto indicou que “os labores, que inclúen a retirada do material actual, a limpeza e impermeabilización da zona, a marcación das liñas de xogo e a colocación de novas canastras extensibles e soportes para os postes de voleibol, así como o repintado da fachada e o arranxo das tres pistas de tenis, se prevé que estean rematados a finais de agosto. Precisamente escollemos estas datas, nas que non hai probas nin competicións previstas, para acometelos co fin de ocasionar o menor prexuízo posible”, sinalou.

**DANIEL CORDIDO.** A área de Deportes vén de investir 39.227 euros na mellora do polideportivo Daniel Cordido da Piringalla. Esta intervención engadiuse ás material-



Pavillón Daniel Cordido Castro

izadas en Frigsa, tanto no pavillón como nas canchas de tenis, coa cubrición dunha delas, á renovación do céspede dos campos de fútbol das Gándaras, á remodelación das Pistas Municipais de Atletismo Gregorio Pérez Rivera ou a reforma que se está levando a cabo no Pombal, así como á creación de novas infraestruturas como o circuíto de Skate Park que xa se atopa a disposición da cidadanía dende o pasado xoves, nas inmediacións de Duquesa de Lugo.

Pola súa parte, o edil Mauricio Repetto explicou que as obras realizadas incluíron a elevación das gradas da pista de Hockey cunha estrutura metálica para que as primeiras filas de asentos teñan maior visibilidade, quedando situadas, así, por riba do valado de

protección habilitado. Ademais acometeuse o pintando do interior do pavillón, e tamén da fachada exterior e da cancha de tenis anexa á construción, procedeuse ao cambio da porta principal de acceso por outra de seguridade e limpouse cun lavado a presión toda a zona exterior, ademais de instalar nova cartelería co nome do recinto.

**PARTIDO POPULAR.** Pola súa banda, o concelleiro do Grupo Municipal do Partido Popular, Óscar Poy, defende que se conte cunha ordenanza municipal que regule o uso das instalacións deportivas municipais, que redundará nun mellor funcionamento das mesmas ao regularse normativamente o uso destas.

## A nova residencia de maiores de Lugo situarase no vello hospital

O Consello Territorial de Patrimonio Cultural da provincia de Lugo vén de informar favorablemente o proxecto básico para construír a nova residencia de maiores cuxa construción e equipamento financia a Fundación Amancio Ortega no barrio da Residencia da capital lucense.

A nova infraestrutura ocupará a parcela do vello Hospital Xeral e estará no contorno de dous elementos catalogados, o hospital materno-infantil e antiga escola de enfermaría.

A residencia proxectada constará de baixo e tres andares, cunha cuberta plana invertida e unha fachada resolta con paneis prefabricados de formigón. Segundo as consideracións de Patrimonio, a proposta proporciona unha imaxe limpa que non produce afeccións negativas aos bens patrimoniais.

Así pois, lémbrese que ofertará 120 prazas e suporá a creación



Instalacións do vello hospital

de 115 postos de traballo directo no sector dos coidados, e contará co máis moderno equipamento e con servizos innovadores, como as unidades psiquiátricas, especializadas na abordaxe do Alzheimer e outras demencias.

No que atinxe ao deseño dos espazos, na parte inferior da edificación estarán emprazados os servizos comúns para os usuarios

(comedor, salas de convivencia, salas de rehabilitación e fisioterapia, cafetería...) e o resto de alturas son de uso habitacional. O proxecto escollido inclúe grandes lucernarios interiores e fiestras de gran tamaño que reforzan a iluminación natural de todos os espazos. Ademais está proxectada unha ampla zona verde, destinada a xardín, que permitirá o espacemento dos usuarios.



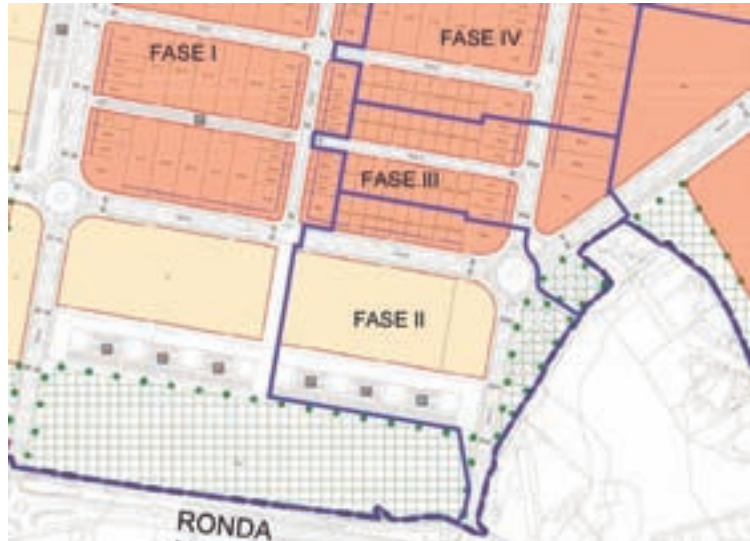
# Licitan a urbanización do polígono das Gándaras na terceira fase

Investiranse máis de 1,65 millóns de euros nas obras de urbanización da terceira fase do parque empresarial das Gándaras, en Lugo, despois de que o consello de administración da empresa pública Xestur autorizase a licitación da actuación.

Esta nova fase será a segunda ampliación do parque empresarial e ocupará unha superficie total de 55.768 m<sup>2</sup>, dos que 35.434 serán de uso industrial e comercial, repartidos en 27 parcelas con superficies que oscilarán entre 945 e 5.200 m<sup>2</sup>. A meirande parte das parcelas resultantes terán entre 945 e 1.200 m<sup>2</sup>, que son as máis demandadas nas Gándaras, e so dúas superarán esa superficie: unha de 2.700 e outra de 5.200 m<sup>2</sup>.

**SEGUNDA FASE.** Cómpre lembrar que actualmente se están a executar as obras de urbanización da segunda fase do parque empresarial das Gándaras, que afectan a un total de 97.691 m<sup>2</sup> de solo e dos que 45.190 corresponden a parcelas.

Ao rematar esta segunda fase obteranse un total de 12 parcelas, das que 9 teñen unha superficie de



1.000 m<sup>2</sup> cada unha e as outras tres dispoñen de 25.000, 8.990 e 2.300 m<sup>2</sup>, respectivamente. Ademais, as obras desta fase inclúen unha zona de aparcamento de 20.000 m<sup>2</sup>, que aloxará 384 prazas, e unha praza pública.

A actuación foi adjudicada no pasado mes de outubro por algo máis de 2,6 millóns de euros e prevese o remate das obras despois deste verán. Polo tanto, o investimento nas Gán-

daras nos últimos meses, entre a segunda e a terceira fase, suma preto de 3,3 millóns de euros para máis de 150.000 m<sup>2</sup>.

Por outra banda, tamén, neste parque empresarial, acábbase de adjudicar unha nova parcela a unha empresa do sector do transporte sanitario, cunha superficie de 4.721 m<sup>2</sup> e un prezo de venda de 225.000 euros, despois de aplicárselle unha bonificación do 50 %.

# Comezan as obras no carril bici da avenida Marqués de Ombreiro

Xa están en marcha de novo as obras do carril bici na avenida Marqués de Ombreiro, para as que se “tivo en conta as propostas achegadas pola veciñanza, co fin de conciliar as necesidades dos residentes, co deseño da nova senda verde da cidade”. Dende o Concello de Lugo sinalaron que se aposta por un novo modelo de mobilidade sostible e saudable, para o cal se adaptan as novas esixencias medio ambientais e sociais.

O Concello mantivo unha reunión cos residentes da zona de Marqués de Ombreiro e do barrio da Residencia para presentarles, in situ, as alternativas, elaboradas polos técnicos municipais, ao proxecto do carril bici nesta zona, en resposta ás súas preocupacións.

En dita reunión acordouse realizar o repintado da avenida Marqués de Ombreiro para que pase a ser dun único sentido de circulación, desde a rúa que baixa desde Avenida das Américas (frente ao Mercadona) ata a rúa Músico Falla, en sentido descendente cara ao río. No carril eliminado gañaranse prazas de aparcamento en paralelo ao carril bici. Mentres que a reordenación do tráfico de subida realizarase pola rúa



Presentación do punto de limpeza e bicis no Pazo

Músico Falla ata Avenida das Américas. Deste xeito, o número de prazas de estacionamento que se acadarán en Marqués de Ombreiro situarase por encima do centenar.

**PUNTO DE LIMPEZA DE BICIS.** O tenente de alcalde de Lugo, Rubén Arroxo, supervisou o punto de limpeza e mantemento de bicicletas ubicado nun lateral do Pazo Provincial dos Deportes

A instalación, de uso libre e gratuito, conta con dous puntos de auga corrente e con dúas torres coas ferramentas necesarias para que as

persoas ciclistas poidan facer pequenas reparacións e traballos de mantemento nas súas bicicletas, como hinchar e cambiar rodas, reparar pinchazos, apretar parafusos ou axustar os freos.

Para que todas estas tarefas poidan realizarse coa maior comodidade, as torres conta con cadanseu brazo de suxección para colgar as bicicletas. Rubén Arroxo, destacou que se trata do “primeiro punto de limpeza e mantemento público” que se instala na cidade e indicou que “a ubicación é idónea pola súa proximidade ao paseo do río Miño”

# Cidadáns critica o resultado do novo skatepark



Unha imaxe de arquivo das obras do skate

A portavoz municipal de Cs, Olga Louzao, denunciou deficiencias graves no novo skatepark, situado nas inmediacións do parque Fabio Paulo e que xa foi inaugurado.

“Non levamos nin unha semana de uso e xa estamos a falar dun proxecto morto. As deficiencias na execución da obra, sumadas á pésima planificación deste complexo deportivo, supoñen que se malgastou 215.000 euros nun skatepark que non cumpre os niveis de calidade acordados ao investimento realizado. Trátase dun erro imperdoable”, apuntou a concelleira da formación laranxa.

“A pista presenta filtracións de auga no bowl procedentes da zona axardinada. Ademais as xuntas do formigón tamén presentan deficiencias. O pulido, acabado

necesario para realizar unha práctica deportiva de calidade, non se realizou ou se realizou de forma deficiente, o que non só dificulta a patinaxe, senón que supón unha carencia de seguridade para a integridade física dos patinadores. Non comprendemos como ante estas evidentes carencias, o Goberno local decidira tirar pola rúa do medio e recibir esta obra e inaugurala aos catro ventos a pesar de que é un complexo defectuoso e ineficaz que non cumpre a función para a que foi deseñada”, sinalou. Louzao criticou a falta de capacidade de diálogo mostrada neste asunto polo Goberno local e considera “imperdoable” que a Concellería de Deportes non atendese as numerosas advertencias do colectivo de patinadores.

# Adjudicados traballos de construción das Caldas do Miño

Xa foron adjudicadas as obras das Caldas do Miño, un novo equipamento de uso público e gratuito que permitirá impulsar as actividades a desenvolver na contorna fluvial e que a cidade gañe un novo recurso cultural, de recreo e turístico.

Así, o Concello destinará un total de 919.587 euros para a posta en marcha desta nova dotación que executará a UTE formada polas empresas Luis Villamide SL, Luclimat SL, e Instalaciones Deportivas Norte SL, nun prazo máximo de doce meses. Este novo recurso conta coa cercanía do Camiño Primitivo, que pode servir de parada de descanso para os peregrinos que pasen por esa zona.

**CARACTERÍSTICAS DAS CALDAS.** O proxecto dotará a Lugo duns baños públicos con auga quente facendo unha chiscadela ás termas e, polo tanto, á historia cultural da cidade, aínda que non teñen un fin socio-sanitario por non tratarse de augas mineromedicinais se non que proveñen da traída e acondicionáronse termicamente para o seu goce. O

equipamento situarase nunha extensión de case 400 m<sup>2</sup> dentro dunha parcela de 84.000 m<sup>2</sup> situada ao carón do Pazo de Feiras, na avenida Fábrica da Luz.

As instalacións foron proxectadas seguindo os máximos parámetros de eficiencia enerxética. Así, estarán compostas por 4 piscinas de auga quente -cunha profundidade de entre 60 e 90 cm-, dotadas dunha manta térmica removible que as protexerá fronte á intemperie para evitar perdas enerxéticas e previr caídas durante o horario de peche, e dous pediluvios de auga fría, sumando unha superficie aproximada de lámina de auga de 150 metros cadrados. Cada unha das pozas, con aforo para 50 persoas en uso simultáneo, terá unha forma e dimensión diferentes e o recinto contará cun edificio dunha planta e con cuberta axardinada para albergar un atrio, vestiarios, aseos e os equipos de aeroterapia.

A nova infraestrutura poderá ser empregada por toda a cidadanía, incluídas as persoas con diversidade funcional ou dificultades de mobilidade.



# DEPUTACIÓN

## Ponse en marcha Saborea a túa provincia



Presentación do programa no pazo de San Marcos

Púxose en marcha o programa Saborea a túa provincia cunha demostración das xornadas gastronómicas e lúdicas que percorrerán a provincia na praza de San Marcos. Viveiro acolleu a primeira parada, unha cita gratuíta que recalará tamén nos concellos de Burela, Lourenzá, O Valadouro, A Fonsagrada, Guitiriz, Lánca e Monforte de Lemos ao longo das fins de semana do mes de agosto.

Cada unha das xornadas do Saborea a túa provincia arrancará ás 11.30 horas e prologarase ata as 19.30, e contará con catro espazos diferenciados. Primeiro, un autobús-cociña onde profesionais da asociación provincial de cociñeiros e cociñeiras de Lugo elaborarán receitas con produtos típicos de cada zona. Utilizarán alimentos con distinción da súa calidade polo selo Denominación de Orixe ou Indicación Xeográfica Protexida, como a Faba de Lourenzá, a Patata Galega,

o Pemento de Mougán, o Lacón, a Tarta de Santiago, o Mel de Galicia ou o queixo San Simón da Costa; e tamén empregarán nas súas elaboracións razas autóctonas como o Porco Celta, a Galiña de Mos ou o Vacún Galego. Estas demostracións culinarias poderán seguirse nunha pantalla xigante, terán lugar pola mañá e poderán participar un máximo de 50 persoas.

Tamén haberá unha degustación de pratos elaborados con produtos de proximidade. Esta actividade terá lugar polas tardes e poderán participar ata 100 persoas. Continuarán con conferencias e catas da man dos responsables de produtos con recoñecemento de Denominación de Orixe e Indicación Xeográfica Protexida da Provincia. O outro espazo estará dedicado a concertos, nos que actuarán grupos musicais da zona, e a espectáculos de maxia para os máis pequenos da man do Mago Rafa.

## Aberto o prazo das axudas para a mellora de servizos no rural

A Deputación de Lugo abriu o prazo para solicitar as subvencións do programa de Dotación e Mellora de Servizos Comunitarios do rural que conta cunha dotación económica de 300.000€. Trátase dunha liña de axudas de concorrencia competitiva á que poderán optar durante un mes -ata o vindeiro 28 de agosto- as entidades asociativas da provincia.

Poden pedir estas axudas, que oscilarán entre os 1.000 e os 6.000€, entidades asociativas, tales como asociacións e agrupacións de veciños e veciñas, comunidades de usuarios e usuarias de augas, comunidades de montes ou asociacións de gandeiros,

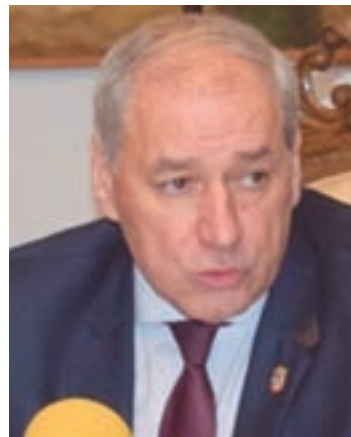
agricultores ou produtores forestais da provincia para realizar investimentos en inmobles ou para equipamentos que sirvan para mellorar a calidade de vida, e fomentar e dinamizar o asociacionismo veciñal. Entre as actuacións atópase a mellora de vías públicas e accesos; as obras de acondicionamento, reforma e ampliación dos locais nos que a entidade desenvolve a súa actividade; adquisición de equipamentos para os locais que resulten necesarios para o funcionamento común da entidade; obras novas de mellora, reforma e reparación das infraestruturas e instalacións das traídas.

## O Pleno acorda instar á Xunta a reforzar a Atención Primaria

A Corporación da Deputación de Lugo acordou no Pleno ordinario de xullo reclamarlle á Xunta de Galicia que elabore un plan de choque para dotar de medios humanos os cadros de persoal do Sergas, medidas de reforzo para a Atención Primaria, na que recortou máis de 1.100 prazas dende que governa o Partido Popular, a recuperación do sistema de rastreo da Covid-19 e o mantemento das camas hospitalarias en funcionamento. A proposta, presentada polo Goberno provincial, saíu adiante coa apoio do PSDeG e o BNG, e cos votos en contra do PP.

Con respecto aos cadros de persoal, a voceira socialista do Goberno, Pilar García Porto, explicou que "hai que revertir os recortes feitos polos sucesivos gobernos do PP, faltan especialistas e a idade media dos profesionais do sistema fai prever que as xubilacións dos vindeiros anos van agravar as carencias".

Así mesmo, a Deputada incidiu na situación de sobrecarga de traballo que sofren os centros de saúde da provincia debido á incidencia da pandemia da Covid-19 entre os grupos de idade máis novos da poboación e pide que se recupere o sistema de rastreo desta enfermidade que se puxo en funcionamento meses anteriores, de tal maneira que "a acción dos rastreadores contribúa a aliviar ese colapso que se vive na Atención Primaria. Feijóo non foi capaz de prever o que antes do verán indicaban os expertos: o virus buscaría novos



brancos como as persoas máis novas, e por iso se están disparando os contaxios nesta parte da poboación". A voceira socialista do Goberno explicou que é necesario que o Executivo autonómico manteña todas as camas hospitalarias dispoñibles este verán "porque non é aceptable que nun momento de emerxencia sanitaria como o que vivimos debido á pandemia se pechen recursos pola decisión de non cubrir as vacacións do persoal".

**GALICIA MÁRTIR.** A moción do BNG en demanda da institucionalización do 17 de agosto como Día da Galiza Martir foi aprobada polo Pleno provincial, que insta así a Xunta de Galiza a recoñecer a data, que coincide co cabodano do fusilamento de Alexandre Bóveda, como "celebración nacional en Galiza, en memoria e homenaxe de todas as galegas e galegos que deron a súa vida ou pa-

deceron o exilio por defenderen as liberdades e dereitos democráticos e nacionais do pobo galego, plasmados dentro do marco constitucional daquela vixente"

A proposta presentada polos nacionalistas, e apoiada polo PSDeG, saíu adiante malia a oposición do Partido Popular que no debate plenario "se puxo de perfil" evidenciando un "xiro" que, segundo remarcou o voceiro nacionalista Efrén Castro, "fai que estas propostas, que son unha reivindicación histórica do BNG, sexan hoxe máis necesarias ca nunca". "O Día da Galiza Mártir pretende homenaxear as persoas asasinadas e represaliadas por defenderen os dereitos democráticos. As institucións temos a obriga de contar a historia como foi e repoñer as vítimas. Dino todos os tratados internacionais e fano outros estados, independentemente da súa ideoloxía", argumentou o voceiro do BNG.

A conmemoración do Día da Galiza Mártir foi instaurada en 1942 en Bos Aires, polos galegos no exilio, na honra de Alexandre Bóveda, fusilado na Caeira, en Poio, no 1936, tras un xuízo militar sumarísimo.

O voceiro do PP, Javier Castiñeira, lamenta que PSOE e BNG "ridiculicen a quen traballa", evitando sumarse ao proxecto de AJE Lugo nos Fondos Next Generation. Os populares levaron esta moción ao pleno porque "é o futuro" e para impedir que o goberno provincial siga "chegando tarde a todo".

## Arrinca o programa Lugo Termal

Arrinca unha nova edición do programa Lugo Termal, que este ano abriuse a persoas maiores de 50 anos, e con acompañantes que non teñan esta idade.

Os veciños e veciñas da provincia poden solicitar xa algunha das 1.320 prazas con estancia e sen estancia que ofrece a Deputación, a través do Rexistro Xeral ou tamén, a partir das 00.00 horas, a través da páxina web da Deputación.

As persoas beneficiarias deberán cumprir con tres requisitos, ademais da idade: estar empadroado ou empadroadada nalgún dos concellos da provincia, valerse por si mesma, non padecer alteracións do comportamento que afecten á convivencia e carecer de contraindicacións médicas.

## Porán en marcha un servizo gratuíto de asesoramento

O presidente da Deputación de Lugo, José Tomé Roca, e o presidente do Colexio Oficial de Graduados Sociais de Lugo, Manuel Núñez, asinaron un convenio de colaboración polo que a institución provincial achega a esta entidade 25.000 euros, unha aportación económica para o mantemento do servizo gratuíto de información e asesoramento sociolaboral á veciñanza en situación de vulnerabilidade.

Desta prestación, a cargo dun equipo de 94 profesionais do Colexio de Graduados Sociais, beneficiáronse 73 persoas ao longo do ano pasado. Tal e como apuntan desde o colectivo, o principal obxecto de consulta durante o

2020 foron os ERTES. O presidente da Deputación destacou que este servizo profesional de orientación en materia sociolaboral contribúe "de maneira importante á xustiza social e á igualdade, uns valores cos que nesta institución estamos firmemente comprometidos e que intentamos favorecer de xeito transversal en todas as accións do Goberno, e máis agora diante dunha crise económica provocada pola pandemia".

As persoas interesadas en empregar este servizo poden solicitar unha cita previa expoñendo o motivo da consulta e a zona da provincia cubrindo o formulario colgado na páxina web deste entidade.



# AO NOSO CARÓN

o corgo

## Queixas na vila pola falta de médicos no centro de saúde

O BNG do Corgo denuncia que o centro de saúde do municipio conte con tan só tres facultativos. Así pois, un sanitario da plantilla xubilouse recentemente e aínda non se cubriu esa praza vacante. Por iso, dende o partido nacionalista piden ao Sergas que cubran dita praza, así coma que exista un profesional de substitución para outro médico que ten prevista a súa xubilación nun período breve de tempo.

Dende o BNG consideran que se ten que manter o servizo prestado debido á idade avanzada de moitos dos veciños e veciñas do Concello. Isto xa foi algo que se levou ao pleno do pasado mes de abril para evitar que se recortara no persoal do sistema de saúde.

Pola súa parte, dende o Sergas sinalan que cubren as prazas que poden xa que é unha tempada complicada



Centro de Saúde do Corgo

na que moitos dos profesionais están de vacacións.

**RELEVO.** O concelleiro do BNG do Corgo, Mario Outeiro, comunicou o seu cese no cargo na Asemblea local do BNG. O profesor do Corgo deixa a acta de concelleiro despois de máis de dez anos como voceiro

da fronte nacionalista por motivos profesionais, xa que pasa a ser director do IES de Meira.

Mario Outeiro será relevado no cargo pola administrativa de Laxosa Pilar Bellón Candal que participou nas tres últimas candidaturas do BNG, sendo a terceira nas eleccións de 2019.

## Remata a tramitación ambiental para ampliar o polígono industrial

Ponse fin á tramitación ambiental dos proxectos de interese autonómico para a ampliación en 250.000 metros cadrados dos parques empresariais de Palas de Rei e O Corgo.

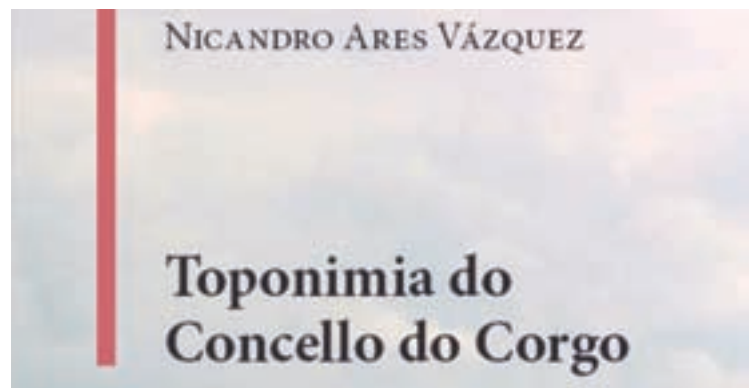
Deste xeito, o Instituto Galego da Vivenda e Solo pode emprender as xestións necesarias para iniciar a ampliación de ambas superficies industriais da provincia de Lugo, tendo en conta que a Dirección Xeral de Calidade Ambiental, Sotibilidade e Cambio Climático entende que non se esperan efectos ambientais significativos e non procede someter os proxectos a avaliación ordinaria.

Non obstante, como ocorre habitualmente, desde a Dirección Xeral suxírense unha serie de determinacións.

No Corgo trasladan unha serie de indicacións en relación coa futura ampliación que se prevé no Corgo e que permitirá dispoñer de máis de 200.000 m<sup>2</sup>.

Entre as mesmas sinálase a necesidade de establecer unha axeitada conexión do ámbito cos sistemas xerais exteriores das infraestruturas hidráulicas, co fin de garantir o servizo de abastecemento e saneamento.

De xeito paralelo, o IGVS avanza na segunda modificación do Plan sectorial de áreas empresariais, para axustar o ámbito do parque no mesmo; nos traballos técnicos, que permitirán a ampliación do parque empresarial; e, finalmente, estase a colaborar co Concello para garantir as conexións exteriores do ámbito.



## Publicada a obra sobre Toponimia

O Corgo, para celebrar o Día de Galicia deste ano 2021, publicou un traballo clásico de referencia e de especial interese *Toponimia do concello do Corgo*, da autoría do esgrevio investigador Nicandro Ares Vázquez (1926-2017).

A través do Proxecto Corgoral, publícase esta obra destacando un aspecto do Patrimonio Cultural Inmaterial corgués, que é o de todo aquilo que se refire á lingua propia do Corgo ou vernácula. E dentro das expresións lingüísticas, o estudo dos nomes de lugar ou topónimos ocupa un lugar senlleiro.

Nesta obra poderase coñecer cales son as orixes e os significados dos topónimos corgueses que

aparecen recollidos no Nomenclátor oficial, vixente desde o ano 2000. Nomes tan aparentemente difíciles de entender, como poden ser Abragán, Bergazo, Chamoso ou Laxosa teñen nestas páxinas a súa cumprida e pertinente explicación etimolóxica.

Dende o Proxecto Corgoral ofrecen esta significativa achega para poder coñecer mellor o concello, a cultura e o patrimonio inmaterial. Todas as persoas interesadas neste traballo poden descargar de balde o PDF na páxina web municipal, solicitar a versión impresa enviando un correo a [proxecto.corgoral@gmail.com](mailto:proxecto.corgoral@gmail.com) ou poñéndose directamente en contacto co teléfono 676 862 924.

## Chega á vila a programación Cultura no Camiño 2021

Xa está anunciada a programación Cultura no Camiño 2021 no Corgo. O Concello acollerá os xoves da cultura a través de espectáculos de teatro cómico, maxia, novo circo e música, nunhas xornadas lúdicas, entretidas e educativas.

O xoves día 12 de agosto ás 12.30 horas, será o turno dun espectáculo de novo circo que virá da man da compañía Suma. O espectáculo, Ikigai, tamén está dirixido a todos os públicos e levarase a cabo na área recreativa en fronte

ao colexio do Corgo.

Para finalizar co programa, o xoves día 19 de agosto, ás 12.30 horas na área recreativa do Corgo, levarase a cabo un teatro cómico chamado Saaabor!! que poñerá punto e final a unhas xornadas culturais completas e con espectáculos diversos para todos os públicos e gustos.

Así mesmo, recórdase que todas as entradas son de balde e que se levarán a cabo todas as medidas sanitarias presentes no momento da realización.

## Entregadas as axudas para impulso da economía

O Concello do Corgo está a entregar as axudas para o impulso da actividade económica no termo municipal, co fin de paliar os efectos da covid19 no ano 2021.

Así pois, todos aqueles comerciantes e hostaleiros que o precisaran puideron solicitar dita axuda a través de vía electrónica ou entregando a instancia no propio Concello. Desta forma, a resolución concluíu pasados tres meses. Desta maneira, é o segundo ano no que se reparte esta subvención directa na que se entregaron 745 euros por cada demandante.

portomarín

## Comeza o proceso para desbloquear o PXOM

Convocarase proximamente unha reunión para abordar a situación actual do Plan xeral de ordenación municipal (PXOM) de Portomarín, co fin de desbloquealo e avanzar na súa redacción.

No encontro entre o propio alcalde de Portomarín, Juan Serrano, e a directora xeral de Ordenación do Territorio e Urbanismo, Encarnación Ri-

vas, analizaron os traballos de redacción do PXOM que, tras someterse ao período de información pública e solicitude dos informes sectoriais preceptivos, ten pendente de acadar os documentos nos que se recolla información relativa ás captacións e redes de subministro e, sobre todo, á xustificación de suficiencia do sistema de saneamento de augas residuais, que

esixe do reforzo da depuradora existente.

O Concello de Portomarín dispón dunhas Normas subsidiarias de planeamento que datan do ano 1983 e que, polo tanto, non recollen a meirande parte dos núcleos rurais existentes. Para a redacción do PXOM, a Xunta concedeulle unha subvención de preto de 120.000 euros.



guntín



## O Mitma licita as obras de rehabilitación do firme da travesía

O Ministerio de Transportes, Movilidad e Axenda Urbana (Mitma) licitou as obras de rehabilitación estrutural do firme da travesía de Guntín, entre os km 17,260 ao 18,420 da estrada N-540, que vai de Lugo a Ourense, paralela á autovía A-54. O orzamento de licitación das obras ascende a 241.684 euros.

Os traballos centraranse fundamentalmente na eliminación parcial e reposición das capas do firme, nun espesor variable en función das deterioracións observadas en cada tramo, de calzada, beiravías e zonas de

aparcamento, incluíndo a reposición da sinalización horizontal mediante o repintado de marcas viarias existentes. Deste xeito, mellorarase a seguridade viaria e a comodidade dos usuarios da estrada N-540.

Esta actuación inclúese no programa de conservación e mantemento da Rede de Estradas do Estado, a través do cal se investiron 25,3 millóns de euros en 2020 na provincia de Lugo, e que xera un impulso significativo para mellorar a calidade de servizo da infraestrutura viaria estatal existente.

## Guntín acolleu un encontro sobre o avance da ordenación territorial en Lugo

A metade dos concellos que se poden rexer por un Plan básico municipal xa están a impulsar esta ferramenta. Así pois, presentáronse os traballos relativos á segunda fase da tramitación dos plans básicos municipais, co que se obterá a cartografía de 100.000 hectáreas de Alfoz, Samos, Beariz, Lobeira, Punxín, San Cristovo de Cea, Viana do Bolo, Dozón e Guntín, onde se desenvolveu o acto de onte, coa presenza dos rexedores municipais destes nove concellos.

Así pois, avanzouse que as previsións son dispoñer deste material no último trimestre do ano, pois este traballo técnico é imprescindible para poder comezar co redacción dun plan básico municipal. Ademais, anunciouse que paralelamente se iniciará, tamén no último trimestre, a licitación destas ferramentas. Indicouse que este camiño xa foi

iniciado por Ribeira de Piquín, Riotorto, Trabada, Triacastela, Cartelle, Padrenda, Porqueira e San Xoán de Río; que tomaron como modelo e exemplo o plan básico do Páramo. Estes concellos da primeira fase xa contan todos coa aprobación inicial.

Deste xeito, resta un grupo de 17 concellos que poderían optar por esta ferramenta para acadar unha ordenación responsable e sustentable do seu termo municipal.

Nese sentido, destacou que grazas á Lei do solo, e o seu Regulamento, así como á figura dos plans básicos municipais -pensado sobre todo para os concellos de menos de 5.000 habitantes-, todos os municipios galegos poden impulsar un instrumento de ordenación, que protexa e poñan en valor a paisaxe, o territorio e o urbanismo.

friol

## O Concello executará obras no rural por valor de 400.000 euros

O Concello executará obras no rural por un importe de 400.000 euros, así dende o equipo de goberno do Concello de Friol segue a traballarse nos distintos proxectos que se pretenden levar a cabo. En esta ocasión, adxúdanse catro proxectos, tres de pavimentación e mellora da vías e accesos, e un de aforro e eficiencia enerxética no alumeado público.

Un dos proxectos trátase da mellora na pista de Bernadal a Freiriá, accesos en A Grela, San Román, Centro Social do Pacio, Xulacasa, Portonovo e Cerracín, adxudicado á empresa Construcciones Cholo S.L..

O segundo proxecto é o de pavimentación de vial Currás – Torreda Luz – Xiá, adxudicado á empresa Construcciones Rafer S.L.. A terceira obra adxudicada é “Pavimentación dos viais de acceso aos núcleos de A Casanova, Prado e

Castrodá, que resultou adxudicatario a empresa Adecom Obras y Servicios S.L.. E a cuarta e última obra adxudicada é a de aforro e eficiencia enerxética nos alumeados públicos de Cimadevila (Narla), Pena (Cotá) e Ramelle”, que foi adxudicada a Solarel S.L.. A execución de estas catro obras suman unha inversión de case 400.000 €.

Os tres primeiros proxectos son contratos que se financiarán con cargo ao Plan Único, e o cuarto e último, de aforro e eficiencia enerxética, finánciase con cargo a unha subvención concedida ao Concello ao abeiro do Fondo de Compensación Ambiental.

Son todos proxectos de gran importancia para a poboación de Friol, xa que se trata de realizar melloras e mantementos de vías, accesos e luminarias municipais de varias parro-

quias do municipio.

As vías e accesos referidos teñen o firme en malas condicións debido, entre outras cousas, ás condicións normais do tráfico, ó paso de maquinaria agrícola ou para traballos forestais, ás condicións atmosféricas e ó paso dos anos. Debido a isto resulta complicado o paso de vehículos en algunhas zonas.

E co cambio de luminarias preténdese conseguir unha redución dos custos enerxéticos e de mantemento redución de emisións de CO2 e outros gases de efecto invernadoiro, mellora na calidade lumínica, etc.

Todas estas actuacións traerán unha considerable mellora na calidade de vida dos habitantes do municipio, pois a mellora de todos estes camiños e o cambio das luminarias, facilitará o acceso polos mesmos aos habitantes do Concello.

## Programación cultural os sábados

O concerto Músicas para O Xacobeo, da banda de música Sons e Soños, abriu o 31 de xullo, na praza Andón Cebreiro de Friol, unha serie de actividades culturais que se desenvolverán todos os sábados do mes de agosto.

Neste concerto inicial participou a Asociación Galega de Custodia do Territorio xa que estivo dedicada esta sesión á Conservación do Patrimonio Natural Galego. A iniciativa foi financiada polo proxecto O Teu Xacobeo da Xunta de Galicia.

A programación continuou o día

7, ás 19.00 cun concerto da banda folk Os D’Abaixo, que deu comezo ás 19.00 horas.

Tamén á mesma hora, pero o 14 actuará Carapaus, tamén de folk tradicional.

Haberá espazo para a maxia o sábado 21, tamén ás 19.00 horas, co espectáculo de Dani García.

A programación pecharase co espectáculo infantil de Truque Matruque, que terá lugar no parque Rosalía de Castro mentres que o resto de actuacións serán na praza Andón Cebreiro.



## Abre unha mostra de María José Rodríguez

A Casa da Galbana de Friol abriu unha nova exposición, coa obra da coruñesa María José Rodríguez. *O camino das estelas: tecendo culturas* é a colección que a Sala Multiusos acollerá ata o luns 30 de agosto. A obra de María José Rodríguez busca “visualizar a beleza do Camiño de Santiago, a súa xente, a súa gastronomía, os sentidos na procura dese coñecemento universal que nos achegue a todas as persoas, sen importar de onde procedamos”.

A mostra pode visitarse todos os días, incluídos sábados e domin-



gos, de 11.00 a 14.00 horas. Tamén pode visitarse en outro horario concertando unha cita por whatsapp no 673 674 722.

## EN BREVE

**BENESTAR ANIMAL.** A Aula de Formación do Centro Colaborativo de Friol acollerá do 30 de agosto ao 3 de setembro un curso sobre benestar animal no transporte, que se impartirá de 10.00 a 14.00 horas. Esta formación está organizada polo GDR Comarca de Lugo e o prazo de inscrición está xa aberto.

**CURSO INSEMINACIÓN.** O Centro Colaborativo de Friol acollerá o 26 de agosto, xoves, unha novo curso formativo organizado polo GDR Comarca de Lugo. Neste caso, a temática do curso será sobre inseminación artificial de gando bovino. O curso desenvolverase entre as 10.00 e as 18.00 horas e a inscrición para o mesmo xa está aberta. Ofrécese máis información no 630 770 112.



# As trampas do roteiro das Insuas

Cortes no camiño, mal estado da sinalización e o abandono das marxes son algunhas das carencias desta ruta, apta para todas as idades

Un dos roteiros máis habituais pola súa beleza e por tratarse dun percorrido sinxelo apto para nenos, é o das Insuas do Miño. Está considerado un dos mellores para iniciar aos máis pequenos na práctica do sendeirismo.

Tras máis dunha década en activo é frecuente ver no mesmo grupos de rapaces e foi un lugar de visita para os tempos da pandemia, cando o sendeirismo era unha das poucas actividades recomendadas fóra da casa. Aínda así o seu estado actual non está exento de polémica por falta de coidados nalgúns puntos ou mesmo por embrollos na sinalización. A senda foi desbrozada para o seu uso antes do verán pero a súa conservación deixa de ser todo o boa que podería ser un lugar tan frecuentado e nunha contorna espectacular.

**AS INSUAS.** As Insuas do Miño son pequenas illas orixinadas pola sedimentación de materiais dos meandros do Miño ao seu paso polos municipios de Rábade e Outeiro de Rei. Debido á pouca pendente do terreo, o Miño alárgase e permite a formación, no seu leito, de pequenas illas como a Insua de San Roque, a Insua de Cela e a de Trabanca, que chegan a alcanzar os cinco quilómetros de lonxitude e máis de 200 m. de ancho, variando o seu tamaño segundo a estación polo caudal do río.

O río Miño actúa como fronteira natural entre os municipios de Rábade e Outeiro de Rei polo que o roteiro, que percorre as dúas beiras, pasa por ambos os dous concellos. O punto de orixe e de final



Dous puntos do camiño cortado para soltar o gando

é a área recreativa de Rábade, ás beiras do Miño, para seguir augas arriba, pasando por baixo da ponte do ferrocarril e do viaduto da Autovía A6.

É nesta primeira parte da senda, cando comezan a xurdir no leito do río os primeiros illotes, baixo a sombra de freixos, salgueiros e bidueiros mesturándose con carballos e acivros, o carreiro cruza por prados de cultivo no que poderemos ver vacas, ovellas e cabalos. O percorrido pasa á Insua de Abaixo,

cuxo interior se percorre grazas ás pontes de madeira que permiten conectar as illas coas beiras.

**QUE VER.** sta contorna natural, de gran beleza en estado puro, permite ver ao longo do río nenúfares, fentos ou carrizales. Entre a fauna destaca o mexillón de río, especie en perigo de extinción mepódese atopar tamén o merlo acuático, a londra e a ra verde. O roteiro finalmente sae á altura do muiño de Felpas á estrada local

LU-1107, por onde se camiño uns seis minutos ata o punto de inicio. O punto de inicio do roteiro permite ao usuario ver e cruzar a ponte medieval que separa os concellos de Rábade e Outeiro de Rei.

De orixe romana, conserva a traza medieval orixinaria dos séculos XIII e XIV. Foi edificado en cachotería e sillería granítica que posteriormente sería reconstruído en tempos de Isabel II. Conta a historia que os usuarios da ponte tiñan que pagar o seu dereito de portádego, ao antigo edificio do concello de Rábade.

Xunto á ponte no inicio do roteiro atópase o Centro de Interpretación Casa das Insuas, edificio do antigo concello e que desenvolve unha importante labor mediamienta e educativa.

## O QUE ERA MELLOR NON VER.

Unha das grandes polémicas que rodean esta senda é o movemento das lindes que separan o trazado dos terreos particulares dunha graxa limítrofe. As queixas de usuarios e veciños falan de que os límites foron movidos para facer máis grande o terreo particular. De feito, un surco no chan aínda é visible o que alenta esta conclusión, pero tras moitos anos, aínda ninguén quixo investigar este punto.

Pero non é o único problema que ten esta zona. Varias das pontes que comunican o trazado coas insuas están bloqueadas con troncos a modo de peche pero neles non se ofrece ningunha información sobre si o peche en cuestión é por ser terreo particular ou mesmo por outro motivo. Como

o trazado moitas veces tampouco ofrece unha sinal clara moitos usuarios acaban pasando por riba destas barreiras ou mesmo tirándoo xa que estes tapóns son colocados polos gandeiros da zona que deixan o gando en liberdade nas illas e poñen as barreiras para que este non escape pero cortando o roteiro o paso.

Tamén poden atoparse no roteiro algún que outro obstáculo como un par de troncos que co tempo que levan tumbados no medio do camiño xa son parte do trazado. Noutras ocasións son os propios animais de granxa os que se atopan no medio do camiño, unha situación que non ofrece moita seguridade aos camiñantes.

En moitos lugares do trazado, hai barreiras feitas con cordóns que moitas veces son pouco visibles e despistan novamente ao usuario non habitual da zona porque descoñece se pode cruzalos ou non. Novamente estas limitacións de tránsito non son regulamentarias pero non hai vixilancia sobre isto. Faltan servidumbres de paso e un só e xa deslucido cartel avisa do perigo de descargas no pastor eléctrico nun longuíssimo trazado. Así mesmo, pódense atopar desperfectos varios, nas distintas pontes que foron amañadas de mala maneira.

E para rematar o camiño, colocaron unha mesa para descanso dos sendeiristas, aínda que foron a escoller o sitio con peor vista e máis sombrío, a parte de abaixo da ponte da autovía. Desde modo deslúcense todas as vistas das que goza o trazado.

## Volven as festas o 12

O Concello de Rábade conta xa cun programa festivo que dará comezo o día 12 coa proxección da película *A Gallina Turuleca*. Xa o venres haberá unha caravana de xogos populares e, sobre as 22.30 horas terá lugar outro concerto, o de Queen pro Quo.

O Xacobeo introducirase na programación co espectáculo Odaiko perscisión o sábado. Será ás 12.00 horas, antes do concerto matinal de Barbaña Blues Band. Pola noite será a vez de Xabier Díaz e Adulfeiras de Salitre. O día grande, o domingo 15 arrincará coa tradicional misa solemne, que estará cantada pola coral Luar. En sesión vermú escoitarase o concerto de Leirabuxo Folk e pola tarde haberá batukada polas rúas dentro do

programa Cultura no Camiño.

Unha hora máis tarde dará comezo o circo Isla letriska, no campo da feira e finalizará a xornada cun concerto de Sheila Blanco e os fogos de artificio. Continuará a programación coa Rabaca 2021, que contará na súa programación con actividades de todo tipo. O 16 haberá unha gala lírica con Ana Sanmartín e Orquestra e a proxección da película Cuñados.

O 17 tocará teatro, coa representación da obra *O vixilante de sonhos*, obra familiar dentro do circuito de teatro profesional da Deputación de Lugo. Pechará a xornada o concerto de Mariola Membrives. Finalmente, o 18 Joao Afonso ofrecerá a última das actividades da programación.

## Abrirá a Insuascola de verán a finais de agosto

As mañás da última semana de agosto, do 23 ao 27 e en horario de 9.30 a 13.30, volverá o campamento das Insuas de Rábade no que se reconectará coa natureza descubriendo as plantas e animais da zona. Para participar haberá que reservar praza chamando ao 982 804 773 ou escribindo a [info@galwy.com](mailto:info@galwy.com), xa que as prazas son limitadas e a inscrición gratuita.

O grupo será de 10 nenos de entre 7 e 13 anos e comezará o luns 23 coa presentación e o baño de natureza. O martes farase unha saída ao río, o mércores ao bosque, o



xoves será o día de concienciación medioambiental e xa o venres será a despedida e peche do campamento.

## 28 obras participaron no Certame de Pintura Rápida

Alberto Fernández Hurtado, de Segovia, foi o gañador do Certame de Pintura Rápida de Rábade, coa participación de 28 artistas, procedentes de distintos puntos de España.

O segundo posto foi para Andrés Gabarri Cagiao, de Ferrol e o terceiro ocupouno Abrahan Pinto Mendoza, de Sevilla. Tamén se concedeu un cuarto a Isabel Seides, de Amoeiro. Estes premios estiveron patrocinados polo Concello de Rábade, Finsa, Mercontrol e Transportes Jonathan, respectivamente. O concurso, que este ano alcanzou a súa edición número XIII organizado polo Concello, repartiu un total de 3.400 euros.



## Aprobado un orzamento de 4,7 millóns de euros

O Concello de Castro de Rei aprobou, cos votos a favor do grupo de goberno do PP e a abstención de PSOE e BNG, un orzamento de 4.766.806,48 euros, dos que uns 800.000 irán destinados á mellora de estradas.

De feito, entre as reservas de cartos máis importantes para este exercicio contarán con axudas do Plan Único da Deputación, o Plan Marco autonómico e outra de Vicepresidencia para a mellora de accesos.

As contas son inferiores ao pasado exercicio, aínda que os investimentos non serán menores xa que algunhas obras quedaron pendentes e por iso non figuran nos orzamentos deste ano xa que estaban no pasado e se farán con cargo ao remanente. Entre elas figura a primeira fase da rede de abastecemento de auga en Castro, á que se destinan 680.000

euros, achegados nun 80% por Augas de Galicia e o resto polo Concello. Nesta situación tamén está a segunda fase da mesma obra, que ten un orzamento de 400.000 euros.

Ademais das obras, tamén haberá cartos para persoal, 4,7 millóns de euros, que supón un 25% do total (preto de 1,19 millóns), mentres que a máis elevada é a de gastos correntes en bens e servizos, que leva a metade dos fondos.

Pola súa banda, oa área de servizos sociais incrementa a súa partida con 400.000 euros máis que o ano pasado. No capítulo de ingresos, figuran preto dun millón de euros de impostos directos, medio millón en taxas e prezos públicos, outro medio en transferencias de capital e máis de dous millóns en transferencias correntes.

## Ponte de Outeiro terá festa

A comisión de festas de Ponte de Outeiro volverá celebrar este ano as súas patronais, aínda que xa anunciou que o fará dun xeito diferente. Polo de pronto, xa están a traballar na organización e para facer unha sorpresa para esta edición están a solicitar aos veciños imaxes do pobo, das festas, das casas e da xente. Os que poidan colaborar deberán enviálas ao teléfono 628 631 157 xa que queren este ano centrarse na historia do pobo. As patronais celébranse a primeiros de setembro e o ano pasado fixeron a festa de forma virtual co lema *Se non hai festa, faise*.



## O PSOE pide melloras nos accesos ao centro de saúde

Os socialistas de Castro de Rei demandan ao goberno do PP "que habilite unha baranda ou similar na rúa que dá acceso ao centro de saúde pola perigosidade na que se atopa actualmente. E tamén solicitan que se revise a rampla que dá acceso ao mesmo, para que cumpra con tódalas garantías de seguridade deste tipo de pendentes", sinalan na proposta.

Dende a Agrupación Socialista lembran que "o Concello de Castro de Rei executou obras de mellora no entorno do Centro de Saúde de Castro de Rei a través do Plan Único da Deputación 2020. E investiu un montante económico de 99.600 euros para acondicionar as beira-



Acceso ao centro de saúde

rrúas da rúa alcalde Emilio Sinde Nieto. Pero unha vez rematadas estas obras comprobamos que distan moito de mellorar o acceso ao centro de saúde da vila e a seguridade dos peóns que transitan por ela", advirten.

## Licitan por 355.400 euros a segunda fase da traída

A Consellería de Infraestruturas e Mobilidade vén de publicar na Plataforma de Contratos de Galicia a licitación das obras da segunda fase da mellora do abastecemento de auga ao concello de Castro de Rei, por un importe de 355.420 euros.

Os traballos serán cofinanciados entre ambas administracións, segundo o convenio de colaboración asinado. Así, Augas de Galicia achegará o 80% e a entidade local o 20% restante.

As empresas interesadas poden presentar ofertas ata o día 31 de agosto e as obras terán un prazo de execución estimado de seis meses. Servirán para mellorar as condicións de presión na rede de abastecemento no núcleo de Castro de Ribeiras de Lea e no polígono industrial, para evitar os problemas de abastecemento que se producen en época estival.

Trátase dunha nova actuación que lle dará continuidade á primeira fase da mellora do abastecemento, aprobada nun convenio anterior co Concello. As obras foron contratadas por Augas de Galicia o pasado mes de xuño e xa están en marcha. A primeira fase conta cun investimento de 630.000 euros para construír dous tramos de tubaxe de abastecemento de fundición no núcleo de Castro de Ribeiras de Lea e inmediacións do termo municipal. Proxéctase tamén a execución de varias arquetas de formigón armado para aloxar as ventosas e desaugues proxectados, así como as conexións coa rede existente.



O alcalde, supervisando o inicio das obras

As novas obras complementarán a primeira intervención e centraranse na execución dun ramal que, partindo dun tramo de conducción que se vai desenvolver na primeira fase, mellora a conexión co polígono industrial. Para acometer este ramal, emprégase unha conducción de 1.529 metros con tubaxe de polietileno de 225 mm de diámetro.

A solución proxectada por Augas de Galicia no seu conxunto dará servizo a preto de 2.600 habitantes do municipio de Castro de Rei de cara ao ano 2040.

As actuacións serán financiadas no marco do Eixe REACT-UE do Programa Operativo FEDER Galicia 2014-2020, como parte da resposta da UE á covid-19.

**LICENZAS URBANÍSTICAS.** A conselleira de Medio Ambiente, Territorio e Vivenda, Ángeles Vázquez, felicitou ao alcalde de Castro de Rei, Francisco Balado, por ser quen de reactivar a concesión de licencias urbanísticas

no municipio grazas á aprobación do Plan xeral de ordenación municipal (PXOM).

Ángeles Vázquez e Francisco Balado mantiveron esta semana unha reunión, na que o rexedor valorou que contar cunha ferramenta urbanística actualizada e acorde á lei actual é unha garantía para permitir un crecemento ordenado e sostible.

Castro de Rei converteuse, en xullo de 2020, no último concello da provincia de Lugo en aprobar un PXOM, o primeiro co que conta este municipio de pouco máis de 5.000 habitantes que anteriormente se rexía polo Plan básico autonómico.

A conselleira e o alcalde coincidiron en que abordar a redacción dun plan xeral non é unha tarefa fácil, pero si necesaria para garantir a evolución e o crecemento urbanístico dun municipio. "Hoxe, co desbloqueo das licencias urbanísticas, visualízanse os primeiros froitos de contar cun PXOM nun concello como Castro de Rei", manifestou a conselleira.

## A Xustiza reconece a relación laboral dos falsos autónomos de Frigolouro

O Xulgado acaba de ditar unha sentenza que reconece a relación laboral de 105 falsos autónomos que prestaban servizos para Frigolouro en Lugo. Trátase dunha nova vitoria dos servizos xurídicos de CCOO, que hai máis de tres anos iniciou unha intensa campaña contra a figura dos falsos autónomos no sector cárnico. Grazas a ela logrouse regularizar a situación de centos de traballadores. Estes falsos autónomos prestaban o seu servizo como "socios cooperativistas" de Servicarne para a empresa Frigolouro, pero en instalacións adscritas a Novafrijsa. As dúas últimas empresas pertencen ao Grupo Coren, mentres que a primeira perdeu



en 2019 a condición de cooperativa. Ao longo de 45 páxinas, a sentenza baséase no labor sindical e xurídico realizado por CCOO nos últimos anos e declara probada a relación laboral entre os falsos autónomos e o Grupo Coren. De feito, a propia Coren xa os asumiu no seu cadro de persoal no 2019.

**FRAUDE MILLONARIA.** A sentenza abre a porta a unha reclamación económica contra Servicarne e Coren polas cotas de autónomos indebidamente pagadas nos últimos catro anos, así como polas cotizacións que deixou de percibir a Seguridade Social, motivo este polo que a Tesouraría Xeral foi parte demandante.

Segundo CCOO-Industria, a fraude polo uso dos falsos autónomos no sector cárnico é "millonaria". No caso que ocupa esta sentenza, só as cotas de autónomos que as empresas deberían devolver aos 105 ex cooperativistas "poderían supoñer millón de medio de euros".



## O Pleno aproba un criticado orzamento de 8 millóns de euros

O Concello de Outeiro de Rei celebrou un Pleno moi debatido no que se aprobou o orzamento e tamén un cambio nas dedicacións exclusivas do equipo de Goberno. Así, só cos votos a favor do PP e os catro en contra da oposición, foi aprobado finalmente o orzamento de Outeiro de Rei, que ascende a oito millóns de euros. Desta cantidade, o alcalde explicou que 3,5 millóns serán destinados a obras. Ademais, presto de tres millóns irán para gastos correntes e servizos e outros 1.300.000 euros para gastos de persoal.

O alcalde explicou tamén que tiveron que pedir en préstamo de 500.000 euros para pagar os saldos do persoal e a inversión". Así mesmo, tamén coa oposición en contra, aprobouse un cambio nas dedicacións exclusivas. Así, o alcalde deixará de recibir esta pola súa xubilación mentres dous concelleiros liberaranse profesionalmente para a xestión municipal. Neste pleno tamén tomou posesión da súa acta de concelleira do BNG Rita Castedo Meilán, a cal entra no concello en substitución de Xabier Molinos, o cal dimitira do

seu cargo por motivos persoais hai uns meses. Rita Castedo é mestra xubilada e vive na parroquia de Martul, sendo unha persoa que sempre destacou polo seu compromiso social.

**BNG.** O BNG de Outeiro votou en contra do proxecto de orzamentos porque "preséntanse a destempo" e afirman que están "terxiversadas as contas, pois leva 15 anos inflando os números ao incluír 1.500.000 euros como investimento na urbanización da Palloza sen que nunca investira nin un céntimo".

### Charla sobre a nova tarifa eléctrica

O Instituto Galego do Consumo e da Competencia (IGCC) ten programadas charlas para informar sobre a nova tarifa eléctrica. Estará o 22 de setembro en Outeiro de Rei. Esta campaña ten por obxecto facilitar aos consumidores información para aforrar na factura da luz tendo en conta os tres períodos horarios que contempla a nova tarifa implantada –val, chaira e punta–, así como resolver dúbidas relacionadas, por exemplo, coa contratación de potencia ou o novo recibo da luz.

## Remata a obra de mellora enerxética no Laverde Ruíz

Concluíron as obras de mellora da eficiencia enerxética no CEIP Laverde Ruíz de Outeiro de Rei. Os traballos foron executados no bloque das aulas de Educación Infantil e no principal. Neste último exceptuáronse os espazos resultantes da ampliación realizada hai dous anos, na que se investiron 865.000 euros e que que xa reúne as condicións axeitadas para un menor consumo

enerxético.

Así, a actuación consistiu no cambio de luminarias por outras de tecnoloxía LED, substitución de carpinterías, instalación de illamento térmico sobre forxado baixocuberta e colocación de falsos teitos nos andares baixo e primeiro.

Tamén se levou a cabo a renovación de portas, a colocación de chan tipo linóleo, a reforma de varios aseos e o pintado de fachadas.

## Abre o prazo para solicitar as actividades para maiores

O Concello de Outeiro de Rei pon en marcha a onceava edición do Programa de Actividades para persoas maiores do Concello de Outeiro de Rei. Por este motivo, a partir do luns día 26 de xullo, abrírase o prazo de inscrición para as actividades ofertadas para 2021, concretamente para Ximnasia de mantemento e para o curso de Manejo básico do móbil e de internet. O prazo de inscrición nestas actividades estará aberto ata o día 10 de agosto.

Igualmente, está aberto o prazo para solicitar cita para podoloxía, estas citas se tramitan no Concello de Outeiro de Rei e serán atendidas a partir de setembro. Lembrar tamén que dentro da Programación de Actividades de Promoción da Muller 2021 pódese solicitar praza para o curso on line de Formación en novas tecnoloxías II. Pódese recibir máis información sobre as actividades ou realizar as inscricións na Casa da Cultura, teléfono 982 393 408.

## O BNG demanda atención ás torres de Taboi e Sobrada



Estado actual das torres de Taboi e Sobrada

As torres de Taboi e Sobrada, en Outeiro de Rei, están nun estado lamentable, segundo indica ao BNG, "correndo risco de derrube en calquera momento. Ámbalas dúas construcións medievais necesitan intervencións urxentes se queremos que segan estando de pé", din. Dende o BNG de Outeiro presentáronse varias iniciativas para que o Concello, coa axuda doutras administracións, procedera a incorporalas ao patrimonio público, para poder facer os traballos de consolidación necesarios. Logo, unha vez que fosen bens públicos e se eliminase o risco

e derrube, decidiríase cales serían os destinos máis interesantes para elas. Sempre que o BNG levou estas propostas contou coa oposición do alcalde, "votando sistematicamente en contra de calquera iniciativa nesta liña", explican.

"Neste senso, é ben coñecido o desprezo con que o alcalde de Outeiro trata ao patrimonio histórico existente no concello. Para iso non hai máis que ver as mámoas eliminadas nos últimos anos ou os estado no que se atopan a variedade de castros que se existen no concello", conclúen.

## castroverde

## O PP culpa ao Concello de que se anulara a licitación do SAF

O Tribunal Administrativo de Contratación Pública de Galicia anula a licitación do servizo de axuda no fogar de Castroverde. Así se especifica na resolución emitida por este órgano e que obriga ao Concello a iniciar de novo o procedemento de contratación. O voceiro popular, Rubén Otero, amósase "moi preocupado por tal resolución e responsabiliza de xeito directo ao Concello, por esta administración a que ten as competencias directas para a adxudicación e contratación desta prestación".

O ditame, que xa foi posto en coñecemento da entidade local o 9 de xullo, confirma, segundo apunta o popular, "o que viñamos denunciando e avisando dende hai meses". "Demóstrase que o Con-



cello nin o fixo ben, nin tampouco se interesou por buscar unha solución", destaca.

Concretamente, esta resolución prodúcese logo do recurso interposto pola empresa Protección Geriátrica 2005 S.L contra a adxudicación da contratación do servizo de atención a domicilio. Detállase na mesma que se estima dito recurso,

así como o seu carácter definitivo na vía administrativa, polo que contra ela só cabe apelar á Sala do contencioso-administrativo do Tribunal Superior de Xustiza de Galicia.

Os populares queren seguir sendo "prudentes con todo o exposto", pero si que remarcan que "é responsabilidade do rexedor estar ao corrente de como se desenvolve e informar aos grupos políticos de todo o que conleva esta prestación, ademais de levar a cabo as xestións oportunas para que o servizo, que beneficia a máis dun cento de familias en todo o municipio, non se vexa alterado, xa que con elo os que perden son os que menos culpa teñen, que son as persoas que precisan desta atención".



**EQUIPO CONTRAINCENDIOS.** O Concello de Outeiro de Rei presentou na nave de servizos do polígono industrial o denominado Dispositivo para a prevención e extinción de incendios. O dispositivo conta con 2 carroceras de incendios, 8 tractores con rozadoras e 1 vehículo todoterreo para o transporte da brigada.



## DEPORTES

### O CD Ceosport Lucense arrinca como novo club de fútbol campo

Chega a Lugo un novo club de fútbol campo, o CD Ceosport Lucense, que nace a través da unión entre o CP Lucense e o Ribeira FS. O primeiro conxunto é un proxecto que naceu de balonmán e que, fai catro anos, incorporaba as súas filias o fútbol e o atletismo. En canto ao Ribeira FS é un club que destaca pola súa sección de fútbol sala, tendo ao seu primeiro equipo en 2ª división B. O equipo ribeirense formou, por primeira vez, unha sección de fútbol campo o ano pasado, na que quere crecer a partir de agora nun proxecto conxunto co CP Lucense.

O club disporá, neste primeiro ano, de categoría infantil, alevín, benxamín e prebenxamín, coa idea de ir avanzando en diferentes categorías e conseguir captar suficientes xogadores e xogadoras para máis

categorías. Sen embargo, queren ir paso a paso, dándose a coñecer e ir crescendo paseniñamente na base do fútbol campo lucense.

Os obxectivos do proxecto non son outros máis que os pequenos aprendan, se divirtan e se formen; de forma amena e constructiva, para ir construíndo pouco a pouco unha estrutura de fútbol campo. Polo lado do Ribeira, a idea é seguir centrados no fútbol sala, crescendo de maneira paulatina co fútbol campo e que os nenos e nenas se formen a través dos valores dos clubes nos que prima a deportividade, a competitividade e o respecto.

Desta forma, o club xa abriu o prazo de novas inscricións para a tempada 2021/2022. Aqueles e aquelas interesados poderán contactar co club a través do número de teléfono 687 907 436.

### O CD Lugo Sala completa o equipo que loitará pola Segunda B

Despois de deixar atrás unha campaña complicada na que o equipo caeu derrotado na final da fase de ascenso a 2ª división B contra o les Coruxo (3-6), o CD Lugo Sala xa está planificando a nova tempada con novas fichaxes e cun mesmo obxectivo: lograr o ascenso a 2ªB.

Así pois, despois de que Félix Julio Salceda, adestrador do primeiro equipo e director da escola, confirmara a súa marcha, o club xa atopou un capitán para liderar o barco e configurar o novo equipo e as novas directrices coas que guiarse para conseguir o obxectivo marcado dende a directiva.

O CD Lugo Sala comezou coa incorporación do que vai a ser o novo adestrador do primeiro equipo, Dani Díaz. O lucense iniciou durante estas semanas o traballo no equipo que militarán en 3ª división e que buscará un oco para poder rematar a tempada cun ascenso.

Os xogadores que non continúan no

proxecto son: César Quijada, Jhordan Escobar, Miguel Méndez, Brais García, Iker, David Silva, Dieguito e Keita que, tras negociacións co club, non se quixo renovar a vinculación de cara a vindeira tempada.

No caso das renovacións, os xogadores que continúan na entidade son: Yago Núñez, Jacobo Costoya, Miguel López, Luis Longo e Luis Carballal; todos eles coñecedores do club e importantes a nivel deportivo, tanto pola súa experiencia e veteranía, como polo nivel de xogo. Así pois, dende a directiva tamén anunciaron a incorporación de tres xuvenís que pasan ao primeiro equipo. Esta promoción de xogadores das diferentes categorías, ademais de ser un dos obxectivos do clube, tamén se considera unha filosofía de traballo da canteira.

En canto as incorporacións, o equipo lucense está cerrando o equipo cuns fichaxes importantes de cara ao comezo da tempada. Os tres pri-

meiros anunciados foron o madrileño Miguel Muñoz, Iago Rodríguez e Diego Núñez. Os tres chegan dende O Parrulo Ferrol e son xogadores con ampla experiencia en primeira división. Xogadores completos, con experiencia na máxima categoría e con ilusión, serán clave para o tan ansiado ascenso a 2ª división B. Outro dos nomes que se sumou ás incorporacións foi o de Antonio Diz, exxogador do Noia FS, referencia do fútbol sala lucense e que tan só uns meses atrás, anunciaba a súa retirada no fútbol sala profesional. O pivote lucense chega ao proxecto despois de xogar no Azkar Lugo, no Santiago Futsal, no Segovia Futsal e, finalmente, no Noia FS.

Outros dous nomes que se uniron ao proxecto son o de Javi Río e o de Bruno. O primeiro chega dende o Outeiro de Rei FS. No caso de Bruno, volta ao Lugo Sala despois de militar nas categorías inferiores.

### O 8º Slalom Concello de Monterroso aprázase a setembro

Dende o Concello de Monterroso e a escudería MixRalyeSports comunican o aprazamento do 8º slalom Concello de Monterroso, sendo esta proba a que abría o campionato galego de Slalom 2021.

A razón pola que se apraza é a alta incidencia da covid-19 no Concello de Monterroso, que pasou a nivel máximo de restricións. A pesar de que a proba está permitida por sanidade, dende a organización son conscientes da actual situación sanitaria e das duras restricións que supón este nivel para a hostalaría, polo que consideran que a mellor opción é o aprazamento.

Así mesmo, no momento desta decisión xa había inscritos 37 equipos na proba, estando aínda aberto o prazo de inscrición, o que significa a boa acollida que estaba tendo, así coma as gañas de deportistas de levala a cabo.

Sen embargo, e polo ben de todos e de todas os participantes, espectadores e organizadores, e pola súa seguridade, dende a Concello de Monterroso e da escudería MixRalyeSports mudaron a competición para o 18 de setembro coa confianza de que a situación mellor e se poida realizar unha competición que mereza a pena e que teña máis seguridade.

### O Fluvial de piragüismo triunfa no Campionato de España



Os deportistas premiados

O Club Fluvial de Lugo logrou catro ouro, un bronce, sete finais A e sete finais B no Campionato de España de piragüismo celebrado no Centro Deportivo David Cal de Verdúcido, en Pontevedra.

Así pois, Cristian Toro foi o gran dominador das diferentes categorías por equipos nas que se subiu ao podio ata en catro ocasións. Toro logrou dar o máximo nivel na K4 200 metros, xunto con Xoel García, Pelayo Roza e Oskar Rifa; conseguindo desta maneira o primeiro posto da clasificación. En k4 500, pola súa parte, os catro palistas mencionados anteriormente tamén se alzaron coa vitoria despois de facer un tempo de 1:22.703.

No caso dos K2 500 e 200, Toro alcanzou, xunto con Xoel García e da man de Pelayo Roza respectivamente, a medalla de ouro para sumar máis vitorias ao seu casilleiro. Sen embargo, a primeira medalla no Campionato de España para o Club Fluvial de Lugo foi o bronce de Pelayo Roza en k1 500, despois dunha boa actuación na que alcanzou o podio.

Desta maneira, o Club Fluvial en categoría masculina convértese no cuarto mellor equipo, pechando de forma excelente as probas da Liga Olímpica de Sprint. A próxima cita para os lucenses será en Verdúcido, nas probas para o campionato do mundo o 31 de agosto.



Entrega de premios a Donato

### Donato Nazario gaña o Circuito Comunidad de Golf

Lugo acolleu unha das probas clasificatorias do Circuito Comunidad de Golf. O gañador da proba foi Donato Nazario da Silva, ex xogador do Deportivo da Coruña, que segue demostrando a súa actitude para o deporte.

A proba celebrouse a unhas altas temperaturas, roldando os 34 graos ao mediodía. Nese momento foi a quenda na que se xogou a partida dos gañadores de ambas as categorías. Unha calor intensa que non fixo efecto nos deportistas, senón todo o contrario, xa que Donato chegou a despregar un xogo impresionante, calificado polos seus compañeiros como de profesional.

Así pois, Donato entregou unha tarxeta de -5 do seu hándicap para

facerse co campionato e clasificarse para a final internacional do circuito Comunidad de Golf que se celebrará en Bom Sucesso, un dos mellores resorts de Europa, os días 6 e 7 de novembro.

Unha final internacional onde se enfrontan os mellores 180 xogadores de España, Portugal e Andorra e á que é un firme favorito para poder gañala e alzarse co título de campión de campións.

O Circuito Comunidad de Golf consta dunha serie de torneos que se celebran nos mellores campos de golf ao longo de toda España, Portugal e Andorra e no que centos de xogadores xogan para poder clasificarse para a gran final internacional que se celebra este ano en Obidos, Portugal.



# O Lucus Padel quiere crecer

## O proxecto deportivo empezou un mes antes do comezo da pandemia

O pádel é un deporte que creceu de maneira paulatina ao longo dos anos, sobre todo, dende o ano 2009 en que cada vez máis persoas comezaron coa súa práctica. De feito, según datos do Consello Superior de Deportes o pádel superou en licenzas ao tenis no pasado 2019, algo que nunca antes ocorrera.

Así mesmo, a diferenza do resto de disciplinas, foi un deporte que aumentou en nivel de xogadores e xogadoras de forma brusca tras o comezo da pandemia. Desta maneira, despois de pasar a primeira ola, o pádel era un dos poucos deportes que se podía practicar -ao non ser deporte de contacto-, polo que moita xente comezou a ir e a aficionar-se por esta disciplina disputada con palas. No caso da cidade de Lugo, o pádel tamén foi un dos deportes que comezou co seu auxe. Un mes antes do comezo da pandemia no ano 2020, tres amigos apasionados por esta disciplina, viron unha oportunidade

para traer o pádel a Lugo e facelo crecer, polo que crearon Lucus Padel, un club adicado a este deporte.

Sen embargo, e a pesar de que os inicios foron difíciles, pouco a pouco vai gañando seguidores, como comenta Iván Fernández López, un dos socios creadores e un dos capitáns do Lucus Padel A, "ao principio foron momentos complicados porque tan só levá-bamos un mes abertos cando comezou toda esta situación. Nós abrimos o 25 de xaneiro e sobre o 13 ou 14 de marzo xa nos mandaron pechar. Foi duro polos gastos iniciais; a inversión fora grande; loxicamente os inicios son complicados, imaxínate nunha situación coma esta".

Así pois, pouco a pouco a medida que pasaba o tempo, foi gañando recoñecemento e o crecemento desta actividade notouse, xa que era un dos poucos deportes que se puido seguir practicando. Actualmente, a situación está máis parada a causa do pouco movemento que ten Lugo

nos meses de verán. Ademais, o bo tempo tamén inflúe para que as pistas de pádel estean algo máis vacías, algo que cambiará a medida que vaia pasando esta tempada "cando pararon as ligas de fútbol e baloncesto, todas esas persoas comezaron a xogar e, aínda que non xogan tanto coma antes xa que a actividade se foi retomando, quedaron as gañas de continuar con esta práctica".

En canto aos equipos, Lucus Padel contou o pasado ano con dous equipos en liga galega, o Lucus Padel A e o Lucus Padel B. De feito, co primeiro conseguiu o ascenso a terceira división despois de quedar segundo na clasificación de liga e gañar na fase de ascenso a un equipo ferrolán. Sen embargo, a cousa non queda ahí senón que o obxectivo para o ano que vén e volver lograr unha hazaña así "o noso obxectivo para o ano é seguir crecendo e loitar para poder ascender a segunda división".

En canto a proxectos de futuro, o



Membros do colectivo

Lucus Padel quiere aumentar a súa familia para a vindeira tempada; a idea é ter un Lucus Padel feminino e un Lucus Padel C. En canto á base, a idea do club para cando volva a tempada é intentar lanzar unha escola de pádel para nenos e nenas "queremos crear canteira, algo que en Lugo non se está a facer demasiado e noutras cidades coma Coruña, Santiago, Vigo e Pontevedra sí. Trabállase moito coa canteira e como está voltando pouco a pouco a normalidade e os nenos e nenas

xa volven a facer actividades, a nosa idea é facer unha escola para pequenos de entre 6 e 15 anos aproximadamente", sinalou Iván.

Ao ser un deporte en auxe, aínda non existe unha competición de pádel para nenos e nenas como tal, sen embargo, sí que existen campionatos galegos de menores, competición onde Lucus Padel quiere sacar equipo para que os máis novos que sintan ese encanto por este deporte, teñan a posibilidade de practicalo da mellor maneira posible.

## A SCD Milagrosa oferta prazas para a próxima tempada na categoría biberón

Dende a SCD Milagrosa comezaron coa preparación da tempada que vén, por iso xa están abertas as inscricións para nenos e nenas de entre 3 e 5 anos. Dende o club ofertan prazas para fútbol sala e predeporte na categoría biberón -é dicir, para nenos e nenas nados nos anos 2016, 2017 e 2018-. As prazas son limitadas ata completar os grupos.

Os adestramentos levaranse a cabo dende o 1 de setembro ata o 24 de xuño, dous días á semana. Así pois, os adestramentos terán unha duración de unha hora e serán os mércores e os venres de 17.30 a 18.30 na Casa do deporte e no campo de fútbol Luís López Gorgoso.

Dende o clube animan a todos aqueles nenos e nenas que o desexen a inscribirse. Para iso ou para máis información pódese contactar no número de teléfono 630 707 662 ou no 618 139 474.

# O Breogán prepara o regreso

## O Club celeste presentou xa o calendario de partidos de pretempada

Despois duns días de celebración polo ascenso, había que poñerse a preparar xa a tempada que vén na ACB e a falta dalgúns detalles, parece que xa esta case todo listo.

Primeiro tocou presentar os avais e asegurar a praza nos despachos, algo que sempre parece ser máis difícil do que debería pero este ano conseguiu-se sen aparentes problemas. Unha vez conseguido isto, o importante agora era tentar conseguir un persoal competitivo e evitar os mesmos erros que en tempadas anteriores. Así, decidiuse un cambio no corpo técnico substituíndo a Epi por Paco Olmos, unha decisión un tanto discutida pero tal vez buscando máis experiencia na categoría, o tempo diranos se foi acertado. No apartado de fichaxes optouse pola continuidade de xogadores importantes na tempada do ascenso como Larsen, Kacinas, Sollazzo, Iván Cruz e por suposto, os dous representates do baloncesto lucense, Eric e Sergi Quinte-

la, imaxe xa do club e os favoritos da afección. Agora tocaba facer un esforzo cos titulares, e tras reunirse con algunha axencia, parece que se conseguiu coa fichaxe dun auténtico luxo para un equipo como é o Breogán, o do bosníaco Džanan Musa, que a pouco que se aclimate á competición e ao equipo, fara desfrutar ao público de todo o seu talento; e tamén á incorporación do canadense Trae Bell-Haynes un perfil de xogador que se botou de menos noutras tempadas. Para completar o quinteto, un experimentado Mahalbasic e dous tiradores como Lukovic e Kalinoski para solucionar os problemas desde a liña de 3 puntos.

A falta de fichar a un xogador para completar a cota, o equipo parece pechado para afrontar unha Liga que comezará o 18 de setembro no Pazo dos Deportes contra o Lenovo Tenerife e rematará o 15 de maio tamén en casa contra o Unicaja, nunha final de tempada dura

no que se enfrontará a varios dos grandes da competición. Como datas máis esperadas terán a visita do Real Madrid o 17 de outubro e a do Barcelona o 7 de maio e como non, terán que esperar ata o 2022 para desfrutar dos derbis galegos contra o Obradoiro, a ida o 3 de xaneiro en Santiago e o 26 de marzo en Lugo. Antes, haberá varios partidos de preparación entre os que destacan a final da Copa Galega o 28 de agosto contra Obradoiro no pavillón da Malata en Ferrol, o Memorial Quino Salvo o 4 de setembro contra Valencia Basket en Vigo e o torneo EncestaRías en Vilagarcía, entre o 10 e o 12 de setembro, no que tamén participarán Obradoiro, Joventut e Unicaja.

Por último, sa comezou a campaña de abonados co prazo para renovación de socios que durará ata o 15 de agosto, do 16 ao 22 de agosto poderán cambiar de localidades os que renovasen, e a partir do 23 de para novas altas.

## EN BREVE

**VOLEIBOL.** O lucense Mario Dovale foi convocado para o Campionato de Europa e os partidos amistosos previos. O xogador do Club Voleibol Emevé masculino, co que renovou no pasado mes de maio, volverá a lucir de novo a camiseta dos Red Lynxes. Unha convocatoria máis na que o lucense, de tan só 22 anos, poderá disfrutar entre os mellores xogadores nesta selección absoluta nacional. Así pois, o campionato europeo realizarase do 1 ao 19 de setembro en catro sedes diferentes: República Checa, Estonia, Finlandia e Polonia.

**MOTOR.** O lucense Jorge Prado avanza na loita polo título mundial despois de quedar cuarto no Gran Premio de Bélxica. O circuíto de Lommel é un dos lugares onde Prado logrou o podio, sen embargo, esta non foi unha das ocasións. Despois de caer na primeira manga, na que remontou dende o décimo cuarto posto e rematou sexto, o lucense conseguiu manter-se para lograr o terceiro posto na segunda manga e cuarto na xeral.



# COLABORACIÓN

## Vinte e cinco anos

### COA NOSA VOZ



Pablo Veiga

**A** sí é. Conmemórase por estas datas un cuarto de século, tal e como diferentes medios, desde a radio e televisión ata a prensa, nolo lembran, da apertura do tramo de autovía entre as localidades de Baamonde e Monte Salgueiro, que con máis de vinte quilómetros, resulta ser o máis longo da devandita infraestrutura dentro de Galicia. Aínda habería que agardar uns meses máis para esta obra, a chamada A 6 unise por completo as cidades herculina e a das murallas. Non era sen tempo, xa que as peculiaridades do chan no municipio de Begonte, onde a presenza das daquela nada coñecidas Lagoas de Río Caldo, así como os misteriosos Pozos do Olo, que tan só tiñan presenza entre os veciños máis próximos, retrasaron considerablemente o remate definitivo dos traballos. Os enxeñeiros tiveron

que agudizar o enxeño e aplicarse ben para que o formigón non fose tragado pola terra e os pilares se asentasen de maneira definitiva e segura.

Nesta columna tense comentado en diversas ocasións sobre as vías de comunicación na nosa Terra, recalando o déficit considerable que sempre existiu, especialmente na provincia de Lugo, en concreto na Chaira. A infra utilización dos camiños de ferro, mellor dito, do camiño, xa que só existe unha liña, e a tardanza na finalización das novas estradas proxectadas, resultaron ser un lastre para o desenvolvemento e progreso das nosas entidades de poboación. Por iso, de grande alegría e satisfacción foi a nova á que estamos a referirmonos. Como moitos outros avances, botando moito a vista atrás –ou non tanto-, chegou tarde. Aínda así, cómpre destacar a incidencia, en xeral positiva da autovía A 6 nos municipios chairegos por onde descorre. De xustiza é recoñecer a grande área industrial que abrangue desde Outeiro de Rei ata Guitiriz, cuns polígonos e áreas de servizos nos

cales, paseniño, foron asentándose empresas que xeraron postos de traballo na zona, un valor engadido para o progreso das comunidades. E non soamente iso, senón que contribuíu a aliviar a elevadísima densidade de tráfico que soportaba a tradicional Nacional Sexta. Tamén é certo, debendo suliñarse, que algúns negocios se viron afectados por esa desviación de vehículos que atravesaban os núcleos urbanos. Son os danos colaterais que sempre conleva o progreso. No saber reinventarse e adaptarse ás novas circunstancias, estivo a clave da continuidade de moitos deles e incluso en casos, a mellora. Un lembra aqueles anos en que se construíu a autovía e na principal consecuencia inmediata, que non foi outra que unha inxección económica para os concellos, derivada do considerable número de veciños que se empregaron. En fin, parece que foi onte, pero non, xa van aló un par de décadas. Abofé que nos conformamos con ben pouco, pero é que viñamos da nada, polo que nos sentimos daquela moi ledos da

obra en cuestión. Anos máis tarde, entraría en funcionamento a autovía que nos une con Ribadeo

e o Cantábrico. E moito máis fai falta. Pouco a pouco, adóitase dicir. Boa verdade.

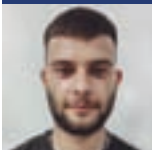
### ELISARDO BARCALA



Web: [www.ebarcala.com](http://www.ebarcala.com)  
Facebook: @ebarcala

## Falemos do rural

### PARLADOIRO



Daniel Prado

**P**or qué falta xente no rural? Temos que limitarnos a pensar –como moita xente di– que as persoas fuxen do rural debido a que vida no campo é máis dura que nas cidades? Persoalmente teño unha resposta pra iso; proba a traballar nunha fábrica ou a ter xornadas de traballo de 10 ou 12 horas en calquera establecemento urbano. O problema non é que no campo a vida sexa máis dura, a vida é dura en calquera lugar sempre que non podas chegar a final de mes. O problema, por ende, non é a dureza dos traballos que se desenrolan no rural, nese caso o problema sería da organización do traballo e, efectivamente, hai un problema nese ámbito.

O traballo non está organizado para que a vida humana sexa digna, se non para que o sistema económico sobreviva. Pero ese é outro tema...

Tamén hai xente que opina que a falta de poboación nas aldeas é debido a mala disposición de moitos concellos e parroquias, así como pola falta de infraestruturas e servizos. Para iso xa temos solución, témola dende o 78 e parte dunha boa “educación electoral” que consiste en entender que se debe votar a aquel partido que cree infraestruturas para o seu concello –dado este caso concreto, claro está– non a xente que se adica a privatizar servizos públicos como o de extinción de lumes. Pero ese volve a ser outro tema. Por outro lado hai xente que di que no rural hai peores condicións de vida pola falta de investimento na creación de empresas, como ben poden ser supermercados ou loxas de roupa. Nese

sentido, como rapaz que vestiu sempre da feira, non me queda máis que rir, porén, en pro de solucionar as súas esixencias diríelles que o Goberno ten capacidade máis que de sobra para crear calquera tipo de comercio público, de calquera índole, sen necesidade de reportar beneficios, de facto, o seu “leitmotiv” e só e exclusivamente a satisfacción do interese xeral, polo que, ben pode crear loxas de comida ou de roupa en calquera lugar, por alonxado que este, pero non o fai, iso non reporta suficientes votos nas eleccións, mais, volvémonos a alonxar do tema principal... ou non?

O problema demográfico do rural parte do desmantelamento económico e social que leva sufrindo séculos, no caso da Galiza e de España menos que en países como Alemaña polo tarde que chegou a industrialización, porén está claro que hai parroquias abocadas a súa

desaparición e o proceso non fai máis que acelerar. O “problema do rural” non é un problema, é unha recua deles que nos conducen a un só culpable; a elite política e gobernante. No momento no que se pechan centros de saúde por “falta de pacientes”, asúmese que as institucións non pretenden ofrecer servizos públicos cunha clara intención de satisfacer o interese xeral, cando se permite plantar eucaliptos ou se fan leis de recalificacións de terreo fomentando a queima de monte, percíbese que as nosas serras e montes non son dignos de erixirse como un interese xeral a protexer, se non a desmantelar en beneficio duns poucos. O caso é que da igual quen faga o qué, xa que virá alguén a dicirme “sen incendiarios non habería lumes”, paréceme ben, cun sistema público e eficaz contra os lumes tampouco, pero importa ren, o caso e que os que sofren as con-

secuencias deste tipo de cousas somos sempre os mesmos, nós, os de sempre.

Chegados a este punto, só nos queda unha alternativa clara; relevar a xente que está no poder. Persoalmente agradézolles que chegasen ate aí para non facer nada, pero xa chegou a broma, toca poñerse a traballar de verdade, hai moitas estradas que facer, médicos que chamar, loxas que abrir e cen mil cousas máis que facer, porque se non... Se non, non pasa nada, só se esvaecerá unha aldea máis, ou unha parroquia enteira. Quizais reviva no verano, enchida deses que falan con acento fino e veñen con cartos a comelos percibes en agosto, quizais nin chegue a iso e, máis probablemente, só quede resentimento entre os que vemos como a nosa xente xa non pode vivir onde naceu. Do rural non nos imos, bótannos. Xa vai sendo hora de que os botemos nós das súas cadeiras.



# LUGOXA

## NOVO XORNAL GRATUÍTO

A INFORMACIÓN LOCAL  
NA TÚA MAN

SÉ O PRIMEIRO EN COÑECER  
AS NOVAS DE LUGO

VISITA A NOSA WEB  
[www.lugoxa.com](http://www.lugoxa.com)

INFORMACIÓN DIARIA  
ACTUALIZADA

661 464 323 - [redaccion@lugoxa.com](mailto:redaccion@lugoxa.com)



## DESCUBRINDO O PATRIMONIO

# Un 29 de xullo sen milagre de San Vicente

A fonte de San Vicente quedou o pasado 29 de xullo sen milagre. A tradición, que chegou a Lugo fai ben anos, queda sen festexar a causa da situación sanitaria, igual que ocorreu o ano pasado. Este festexo comezou no San Froilán do ano 1969. Ezequiel García, recadador de impostos, foi o que tivo a idea de botar viño no enganche desta fonte nos xardíns do Bispado e, xunta ao polbo, os asistentes tamén beberon do viño.

Despois de algo máis de 50 anos, a tradición continúa e, aínda que o mecanismo é totalmente diferente, a esencia segue presente.

Na actualidade, o proceso é máis complexo xa que o viño vén por tubos alimentarios diferentes para non tocar en ningún momento a fonte. Sen embargo, esta tradición non se celebrou de maneira consecutiva, senón que houbo un parón importante.

No ano 2014, a Asociación Lugo Monumental decidiu volvela a pór en marcha para recuperar unha tradición de ocio e cultura, na que tamén existe unha forte presenza turística.

Xunto a isto, nos últimos anos, o milagre viña acompañado de grupos de música que conseguían que a praza do Campo cheirara ó ambiente festivo desa data.

Ademais, dende a Asociación Lugo Monumental, tamén entregaban recoñecementos a compañeiros do mundo da hostalaría e, grazas a todo iso, o festexo era todo un éxito.



Detalle da fonte e vista xeral. Á dereita, unha imaxe de arquivo da celebración da Milagre de San Vicente

A presenza de turistas que están de paso na cidade, xuntos cos que aparecen para non perderse a cita, fan que o milagre se converta nunha bonita e importante tradición, que consegue, grazas a súa orixinalidade, unha gran acollida.

A celebración lévase a cabo todos os anos o 29 de xullo por ser a festividade de Santa Marta, patrona da hostalaría e realízase nesa fonte tan curiosa e histórica que preside a praza do Campo, a fonte de San Vicente. O monumento, unha fonte barroca do século XVIII, foi realiza-

**A praza onde está situada a fonte continúa desprendendo encanto a través dos seus soportais e das antigas edificacións que existen ao redor**

do na honra de San Vicente Ferrer e atribúese a Fray Manuel dos Mártires mandado polo Bispo Izquierdo.

Ademais, é importante lembrar o espazo no que se atopa, un recuncho emblemático que tentou, dende fai moitos anos, a artistas que realizaron alí as súas pinturas.

O paso dos anos fixo que esta característica se perdesa, sen embargo, a praza continúa desprendendo encanto a través dos seus soportais e das antigas edificacións que existen ao redor. Así mesmo, nela conflúen diferentes rúas do centro histórico, presentándose coma un dos puntos máis representativos da cidade.

Por outro lado, hai que lembrar que a pesar de ser un espazo con valor cultural e coa presenza dunha fonte que conta con gran carga histórica na cidade de Lugo, San Vicente sufriu numerosos ataques. De feito, nos últimos, a propia figura de pedra acabou no chan en máis dunha ocasión, algo que deixa entrever pouco civismo e respecto. Na actualidade, despois de varias reparacións -tamén por desgaste-, atópase en perfecto estado e con gañas de acoller no vindeiro 29 de xullo, outro milagre de San Vicente.

**UNIDADES LIMITADAS**  
**¡CORRE QUE VUELAN!**

**¡Y muchas más ofertas...!**

**Batería externa 2.200 mAh**  
Ledes indicadores de carga  
**1,95€** (SQRUPS!)  
PRECIO NORMAL 3,95€ AHORRAS 51%

**DESDE 3€**  
**ROPA ARICA**  
POR FIN DE TEMPORADA  
\*Sudaderas, pantalones, vestidos y camisetas a 3, 4, 5 y 10€

**Zapatillas de colores**  
**3x10€** (SQRUPS!)  
PRECIO NORMAL 26,85€ AHORRAS 63%

**Archivadores A4 lomo finos o anchos**  
**0,75€** (desde SQRUPS!)  
PRECIO NORMAL 1,60€ AHORRAS 54%

**O LO VENDEMOS AL MEJOR PRECIO O NO LO TRAEMOS**

**¡Encuétranos en SQRUPS LUGO!**  
**Av. de A Coruña, 128 Lugo**  
982 09 74 75 | sgrups.lugo | sgrups.lugo